



# ANNUAIRE STATISTIQUE

*Informations chiffrées des structures du  
MJLDH en 2013*

**6ème Edition**

**SGSI**

04/08/2013

## SOMMAIRE

<b>MOT DU GARDE DES SCEAUX, MINISTRE DE LA JUSTICE,</b>	<b>7</b>
<b>DE LA LEGISLATION ET DES DROITS DE L'HOMME</b>	<b>7</b>
<b>NOTE DE LA REDACTION</b>	<b>8</b>
<b>I- DEMARCHE METHODOLOGIQUE</b>	<b>9</b>
1. Mise en place de l'Unité de Production et de Publication (UPD)	9
2. Conception et validation de la maquette de l'annuaire	10
3. Collecte des données complémentaires pour la complétude de la base de données	10
4. Présentation, description et mode de calcul des indicateurs retenus	10
Tableau : Présentation, description et mode de calcul des indicateurs retenus	10
5. Vérification de la qualité des données produites	12
6. Analyse sommaire des résultats	14
7. Atelier de finalisation	14
8. Validation par le Comité de Pilotage du SIPAGeS	14
<b>II- PRESENTATION DU MJLDH</b>	<b>15</b>
III- Situation des Cours d'appel, des Tribunaux de première instance et des prisons civiles	33
<b>ACTIVITE DES CHAMBRES CIVILES EN 2013</b>	<b>38</b>
<b>IV- ACTIVITES DES TRIBUNAUX DE PREMIERE INSTANCE EN MATIERE CIVILE</b>	<b>40</b>
<b>V- ACTIVITES DES COURS D'APPEL EN MATIERE CIVILE</b>	<b>52</b>
<b>VI- ACTIVITES DES TRIBUNAUX DE PREMIERE INSTANCE EN MATIERE PENALE</b>	<b>58</b>
<b>VII- ACTIVITES DES COURS D'APPEL EN MATIERE PENALE</b>	<b>66</b>
1. Effectif de la population carcérale des majeurs	69
2. Effectif de la population carcérale des mineurs	71
3. Effectif de la population carcérale des mineurs	72

## LISTE DES TABLEAUX

Tableau 1 : Synthèse des activités de l'Inspection des Services Judiciaires au 31 décembre 2013	17
<b>Tableau 2</b> : Nombre de tournées effectuées par l'IGSJ au 31 décembre 2013	18
Tableau 3 : Types d'enquêtes faites par l'IGSJ au 31 décembre 2013	18
Tableau 4 : Synthèse des activités de la Direction des Affaires Civiles et Pénales en 2013	19
Tableau 5 : Synthèse des autres activités de la DACP en 2013	19
Tableau 6 : Synthèse des activités de la Direction de la Législation, de la Codification et des Sceaux	20
Tableau 7 : Synthèse des Travaux de codification, de vulgarisation et de mise à jour textuelle	20
Tableau 8 : Synthèse des travaux de la Commission Nationale de Législation et de Codification	21
Tableau 9 : Synthèse des activités de la Direction des droits de l'Homme en 2013	23
Tableau 10 : Synthèse des activités de la DPJEE relatives à la vulgarisation en 2013	25
Tableau 11 : Synthèse des activités de la DPJEE relatives à la protection en 2013	25
Tableau 12 : Synthèse des activités de la DPJEE relatives à la formation en 2013	25
Tableau 13 : Synthèse des activités de la DPJEE relatives aux études et autres activités en 2013	25
Tableau 14 : Les infrastructures du MJLDH et leur répartition sur le territoire national en 2013	27
Tableau 15 : Niveau de consommation des crédits alloués au MJLDH au 31 décembre 2013	28
Tableau 16 : Point du matériel roulant (Parc auto - moto) par structure au 31 décembre 2013	31
Tableau 17 : Situation des Cours d'appel au 31 décembre 2013	33
Tableau 18 : Situation des Tribunaux de première instance au 31 décembre 2013	34
<b>Tableau 19</b> : Les indicateurs de la population carcérale au Bénin au 31 décembre 2013	37
Tableau 20: Tableau de bord des activités de la Présidence, par Tribunal de Première Instance au 31 décembre 2013	41
Tableau 21 : Taux de dossiers vidés en matière « Etat des personnes (Divorces, Autres et Etat des personnes) », par TPI au 31 décembre 2013	42
Tableau 22: Taux de dossiers vidés au fond (JAF) en matière « Etat des personnes (Divorces, Autres et Etat des personnes) », par TPI au 31 décembre 2013	42
Tableau 23: Taux des dossiers vidés en matière « 'Etat civil » par TPI, au 31 décembre 2013	42
Tableau 24: Taux des dossiers vidés au fond (JAF) en matière « Etat civil » par TPI au 31 décembre 2013	43
Tableau 25: Taux de dossiers vidés en « Référé civil » par TPI au 31 décembre 2013	43
Tableau 26 : Taux de dossiers vidés au fond (JAF) en « Référé civil » par TPI au 31 décembre 2013	44
Tableau 27 : Taux de dossiers vidés en matière « civile moderne Fond » par TPI au 31 décembre 2013	44
Tableau 28 : Taux de dossiers vidés au fond (JAF) en matière « civile moderne Fond », par TPI au 31 décembre 2013	44
<b>Tableau 29 : Taux moyen de dossiers vidés en matière civile moderne (référé et fond) », par les TPI au 31 décembre 2013</b>	<b>45</b>
Tableau 30 : Taux moyen de dossiers vidés au fond en matière civile moderne (référé et fond), par les TPI au 31 décembre 2013	45
Tableau 31 : Taux de dossiers vidés en matière « traditionnelle (Biens et Criés) » par les TPI au 31 décembre 2013	45
Tableau 32 : Taux de dossiers vidés au fond en matière « traditionnelle (Biens et Criés) » par les TPI en 2013	46
Tableau 33 : Taux de dossiers vidés en matière « référé commerciale » par les TPI au 31 décembre 2013	46
Tableau 34 : Taux de dossiers vidés au fond en matière « référé commerciale » par les TPI au 31 décembre 2013	46
Tableau 35 : Taux de dossiers vidés en matière « commerciale fond » par les TPI au 31 décembre 2013	47
Tableau 36: Taux de dossiers vidés au fond en matière « commerciale fond » par les TPI au 31 décembre 2013	47

Tableau 37 : Taux moyen de dossiers vidés en matière « commerciale (référé et fond) », par les TPI au 31 décembre 2013	47
Tableau 38: Taux moyen de dossiers vidés au fond en matière « commerciale (référé et fond) », par les TPI au 31 décembre 2013	48
Tableau 39 : Taux de dossiers vidés (PV de conciliation homologués) en matière sociale, par les TPI au 31 décembre 2013	48
Tableau 40 : Taux de dossiers vidés en matière sociale (PV de non conciliation), par les TPI au 31 décembre 2013	48
Tableau 41 : Taux de dossiers vidés au fond en matière sociale (PV de non conciliation), par les TPI au 31 décembre 2013	49
Tableau 42 : <b>Taux moyen de dossiers vidés en matière civile (HPVCF, Etat civil, Etat des personnes, traditionnelle, civile moderne, commerciale et sociale), par les TPI au 31 décembre 2013</b>	49
<b>Tableau 43: Taux moyen de dossiers vidés au fond en matière civile (HPVCF, Etat civil, Etat des personnes, traditionnelle, civile moderne, commerciale et sociale), par les TPI au 31 décembre 2013</b>	49
Tableau 44: Les appels et oppositions en matière civile au 31 décembre 2013	50
Tableau 45: Activités de la Présidence des Cours d'appel au 31 décembre 2013	54
Tableau 46: Taux de dossiers vidés par les chambres traditionnelles (Etat des personnes et des biens) des Cours d'appel au 31 décembre 2013	54
Tableau 47 : Taux de dossiers vidés au fond (arrêts au fond) par les chambres traditionnelles (Etat des personnes et des biens) des Cours d'appel au 31 décembre 2013	54
Tableau 48 : Taux de dossiers vidés par les chambres civiles modernes et commerciales (référé et fond) des Cours d'appel au 31 décembre 2013	54
Tableau 49: Taux de dossiers vidés au fond (arrêts au fond) par les chambres civiles modernes et commerciales (référé et fond) des Cours d'appel au 31 décembre 2013	54
Tableau 50 : Taux de dossiers vidés par les chambres sociales des Cours d'appel au 31 décembre 2013	55
<b>Tableau 51 : Taux de dossiers vidés au fond (arrêts au fond) par les chambres sociales des Cours d'appel au 31 décembre 2013</b>	55
Tableau 52: Taux moyen de dossiers vidés en matière civile par les Cours d'appel au 31 décembre 2013	55
Tableau 53 : Taux moyen de dossiers vidés au fond (arrêts au fond) en matière civile par les Cours d'appel au 31 décembre 2013	55
Tableau 54 : Les pourvois en matière civile au 31 décembre 2013	55
Tableau 55 : Activités des Parquets près les tribunaux de première instance au 31 décembre 2013	59
Tableau 56: Activités entre les Parquets d'instance et les cabinets d'instruction au 31 décembre 2013	59
Tableau 57 : Taux de dossiers clôturés par les cabinets d'instruction pour majeurs, au 31 décembre 2013	60
Tableau 58 : Taux de dossiers clôturés par les cabinets d'instruction pour mineurs au 31 décembre 2013	60
Tableau 59 : Taux de dossiers vidés en Flagrant délit par les TPI au 31 décembre 2013	60
Tableau 60: Taux de dossiers vidés au fond en Flagrant délit par les TPI au 31 décembre 2013	61
Tableau 61 : Taux de dossiers vidés en Citation directe par les TPI au 31 décembre 2013	61
<b>Tableau 62 : Taux de dossiers vidés au fond en Citation directe par les TPI au 31 décembre 2013</b>	61
<b>Tableau 63 : Taux de dossiers vidés en Simple police par les TPI au 31 décembre 2013</b>	62
<b>Tableau 64: Taux de dossiers vidés au fond en Simple police par les TPI au 31 décembre 2013</b>	62
Tableau 65 : Taux de dossiers vidés en matière de tribunal pour enfants, par les TPI au 31 décembre 2013	62
Tableau 66 : Taux de dossiers vidés au fond en matière de tribunal pour enfants, par les TPI au 31 décembre 2013	63
<b>Tableau 67: Taux moyen de dossiers vidés en matière correctionnelle (FD, CD et SP) par les TPI au 31 décembre 2013</b>	63
Tableau 68: Taux moyen de dossiers vidés au fond en matière correctionnelle (FD, CD et SP), par les TPI au 31 décembre 2013	63
<b>Tableau 69: les appels et oppositions en matière correctionnelle au 31 décembre 2013</b>	64
Tableau 70: Taux moyen de dossiers vidés (toutes les matières) par les TPI au 31 décembre 2013	64
<b>Tableau 71: Taux moyen de dossiers vidés au fond (toutes les matières) par les TPI au 31 décembre 2013</b>	64

Tableau 72: Taux de dossiers vidés par les chambres d'accusation des Cours d'appel au 31 décembre 2013	66
Tableau 73: Taux de dossiers vidés au cours des assises au 31 décembre 2013	66
Tableau 74: Taux de dossiers vidés par les chambres correctionnelles des Cours d'appel au 31 décembre 2013	67
<b>Tableau 75 : Taux de dossiers vidés au fond (arrêts au fond) par les chambres correctionnelles des Cours d'appel au 31 décembre 2013</b>	67
<b>Tableau 76: Taux moyen de dossiers vidés (toutes les matières), par l'ensemble des Cours d'appel au 31 décembre 2013</b>	67
<b>Tableau 77: Taux moyen de dossiers vidés au fond (arrêts au fond), (toutes les matières), par l'ensemble des Cours d'appel au 31 décembre 2013</b>	67
Tableau 78 : Les pourvois en matière pénale au 31 décembre 2013	67
Tableau 79 : Effectif total des détenus majeurs (hommes et femmes) au 31 décembre 2013	70
Tableau 80: Effectif des détenus femmes (majeures) au 31 décembre 2013	70
Tableau 81: Effectif des détenus hommes (majeurs) au 31 décembre 2013	70
Tableau 82 : Effectif total des détenus mineurs (filles et garçons) au 31 décembre 2013	72
Tableau 83: Effectif des détenus mineures filles, au 31 décembre 2013	72
Tableau 84 : Effectif des détenus mineurs garçons, au 31 décembre 2013	72
Tableau 85: Les indicateurs sur la population carcérale au 31 décembre 2013	75
Tableau 86 : Situation des enfants suivis dans les Centres de Sauvegarde de l'Enfance et de l'Adolescence au 31 décembre 2013	77
Tableau 87 : Situation familiale des enfants dans les Centres de Sauvegarde de l'Enfance et de l'Adolescence au 31 décembre 2013	77
Tableau 88 : Prise en charge psycho sociale des enfants dans les Centres de Sauvegarde de l'Enfance et de l'Adolescence au 31 décembre 2013	77
Tableau 89 : Activité d'enseignement et formations professionnelles dans les Centres de Sauvegarde de l'Enfance et de l'Adolescence au 31 décembre 2013	78
Tableau 90 : Autres prestations dans les Centres de Sauvegarde de l'Enfance et de l'Adolescence au 31 décembre 2013	78
Tableau 91 : La prise en charge psycho sociale des enfants dans les Centres de Sauvegarde de l'Enfance et de l'Adolescence au 31 décembre 2013	78
Tableau 92 : Les activités dans les Centres de Sauvegarde de l'Enfance et de l'Adolescence au 31 décembre 2013	78
Tableau 93 : Conditions d'hébergement des enfants dans les Centres de Sauvegarde de l'Enfance et de l'Adolescence au 31 décembre 2013	79
Tableau 94 : Les outils d'épanouissement dans les Centres de Sauvegarde de l'Enfance et de l'Adolescence au 31 décembre 2013	79

- **Directeur de la publication**

*Valentin DJENONTIN,*

*Garde des Sceaux, Ministre de la Justice, de la Législation et des Droits de l'Homme*

- **Responsable de production**

*Fortuné Olivier GUEZO,*

*Secrétaire Général du Ministre de la Justice, de la Législation et des Droits de l'Homme*

- **Responsable adjoint de production**

*Gbèrankpon Sébastien KINSIKLOUNON,*

*Directeur de la Programmation et de la Prospective*

- **Rédacteur en chef**

*Léandre Edgard Kuami VIOU,*

*Chef du Service du Système de Gestion des Statistiques et de l'Information*

- **Rédacteurs**

*Les cadres et agents du Service de Gestion du Système d'Information et d'autres services impliqués.*

- **Réalisation :**

*Système de Gestion des Statistiques et de l'Information*

- **Ont collaboré à cet ouvrage :**

- *Le personnel de la Direction de la Programmation et de la Prospective*
- *Les producteurs de statistiques aux niveaux périphérique et intermédiaire*

- **Supervision :**

*Comité de Pilotage du SIPAGeS.*

## TABLE DES SIGLES ET ABREVIATIONS

<b>MJLDH</b>	: Ministère de la Justice, de la Législation et des Droits de l'Homme.
<b>IGM</b>	: Inspection Générale du Ministère.
<b>IGSJ</b>	: Inspection Générale des Services Judiciaires.
<b>DLCS</b>	: Direction de la Législation, de la Codification et des Sceaux.
<b>CNLC</b>	: Commission Nationale de Législation et de Codification.
<b>CSEA</b>	: Centre de Sauvegarde de l'Enfance et de l'Adolescence.
<b>CCMP</b>	: Cellule de Contrôle des Marchés Publics.
<b>PRMP</b>	: Personne Responsable des Marchés Publics.
<b>RAVEC</b>	: Recensement Administratif à vocation Etat civil.
<b>IEC</b>	: Information Education et Communication.
<b>CDIJ</b>	: Centre de Documentation et de l'information Juridique.
<b>CPP</b>	: Coordonnateur des Projets et Programmes.
<b>DAPAS</b>	: Direction de l'Administration Pénitentiaire et de l'Assistance Sociale.
<b>DPJEJ</b>	: Direction de la Protection Judiciaire de l'Enfance et de la Jeunesse.
<b>DPP</b>	: Direction de la Programmation et de la Prospective.
<b>DRFM</b>	: Direction des Ressources Financières et du Matériel.
<b>DRH</b>	: Direction des Ressources Humaines.
<b>SGM</b>	: Secrétariat Général du Ministère.
<b>DACP</b>	: Direction des Affaires Civiles et Pénales.
<b>SGSI</b>	: Service de Gestion du Système d'information
<b>SIPAGeS</b>	: Système Intégré de Production, d'Analyse et de Gestion des Statistiques judiciaires.
<b>CA</b>	: Cour d'Appel.
<b>TPI</b>	: Tribunal de Première Instance.
<b>FD</b>	: Flagrant Délit.
<b>CD</b>	: Citation Directe.
<b>SP</b>	: Simple Police.
<b>TE</b>	: Transmis pour Enquête.
<b>CSS</b>	: Classement Sans Suite.
<b>RI</b>	: Réquisitoire Introductif.
<b>JAF</b>	: Jugement au Fond.
<b>PV</b>	: Procès -Verbal.
<b>HPVCF</b>	: Homologation du Procès -Verbal de Conseil de Famille.
<b>APE</b>	: Agents Permanents de l'Etat.
<b>NA</b>	: Non Applicable.

**MOT DU GARDE DES SCEAUX, MINISTRE DE LA JUSTICE,  
DE LA LEGISLATION ET DES DROITS DE L'HOMME**

Dans la perspective de la mise en place des stratégies concertées pour l'ensemble du secteur de la justice, la vision retenue par les acteurs est qu'en 2025, la justice béninoise soit un service de qualité, performant, plus crédible et accessible aux justiciables et contribuant à la paix sociale et au rayonnement économique du Bénin ».

La mesure de l'accomplissement de cette vision requiert la disponibilité régulière d'informations fiables permettant de fixer des objectifs précis et d'évaluer les performances réalisées dans la mise en œuvre des actions retenues. La publication chaque année d'un annuaire statistique par le Système Intégré de Production d'Analyse et de Gestion des Statistiques (SIPAGeS) contribue à cette mesure. L'annuaire statistique est le plus important ouvrage de référence quantitatif sur l'activité judiciaire. C'est un **portrait** statistique **complet** et **actuel** du Ministère de la Justice, de la Législation et des Droits de l'Homme (MJLDH). Il a pour objectif de rendre disponible d'année en année l'information statistique judiciaire à l'usage des acteurs, des décideurs politiques, des Partenaires Techniques et Financiers (PTF) ainsi que des justiciables.

Le présent recueil de données vient compléter les séries statistiques publiées dans les éditions précédentes et présente une description chiffrée détaillée des activités et des moyens en 2013 de toutes les structures du Ministère, dans leurs diversités et dans leurs spécificités.

Je voudrais exprimer ici ma profonde gratitude à tous les Partenaires Techniques et Financiers qui accompagnent mon département ministériel, notamment l'UNICEF, l'Union Européenne, les Etats-Unis d'Amérique et la République Française.

Je saisi la même occasion pour exprimer ma satisfaction aux cadres et agents qui ont œuvré sans relâche à la réalisation de ce sixième numéro d'annuaire statistique du MJLDH.

Je reste par ailleurs persuadé qu'ensemble, nous assurerons une meilleure visibilité de notre secteur, le secteur de la justice.

**Valentin DJENONTIN-AGOSSOU**



## **NOTE DE LA REDACTION**

Le Ministère de la Justice, de la Législation et des Droits de l'Homme met à votre disposition, à travers la sixième édition de son annuaire statistique, des données relatives aux activités de ses différentes structures au cours de l'exercice 2013.

L'annuaire statistique du ministère en charge de la justice est un document qui se veut un important outil d'aide à la décision, de planification et de suivi-évaluation. Il sert, à ce titre, de socle aux réflexions prospectives et stratégiques dans le cadre des politiques judiciaires.

L'objectif visé par la présente publication est d'informer, pour le compte de l'année 2013, l'opinion publique, les chercheurs et les décideurs à divers niveaux sur :

- les moyens mis en œuvre par le ministère en charge de la justice pour réaliser ses missions ;
- le point sur les activités des structures de l'administration centrale ;
- le point sur les activités des juridictions (cours d'appel et tribunaux de première instance) ;
- la situation des détenus au 31 décembre 2013.

Cet annuaire a été élaboré par les acteurs du SIPAGeS ainsi que certaines personnes ressources prévues par l'arrêté n° 087/MJLDH/DC/SGM/DRFM/DPP/SA du 31 juillet 2014.

La finalisation du document est intervenue au cours d'un atelier qui a connu la participation effective des représentants de toutes les structures du ministère (chancellerie, juridictions, prisons civiles et centres de sauvegarde de l'enfance et de l'adolescence) et sa validation est prononcée par le comité de pilotage du Système Intégré de Production, d'Analyse et de Gestion des Statistiques au cours de sa session d'octobre 2012.

L'équipe de production remercie les différents acteurs internes et externes au secteur de la justice qui ont contribué à l'élaboration de la présente édition. Elle espère que les utilisateurs de ce document trouvent dans cette publication matière à analyse et à réflexion.

Elle reste ouverte à toute suggestion visant à améliorer les éditions futures.

**La rédaction**

## I- DEMARCHE METHODOLOGIQUE

La démarche méthodologique adoptée pour l'élaboration du sixième numéro de l'annuaire statistique, édition 2013 du Ministère de la Justice, de la Législation et des Droits de l'Homme (MJLDH) s'articule autour des aspects ci-après :

- ✓ mise en place de l'Unité de Production et de Publication (UPD) ;
- ✓ réalisation et validation de la maquette de l'annuaire statistique ;
- ✓ présentation, description et mode de calcul des indicateurs ;
- ✓ collecte de données spécifiques pour la complétude de la base de données ;
- ✓ détermination des valeurs des indicateurs et édition des tableaux ;
- ✓ vérification proprement dite de la qualité des données produites ;
- ✓ analyse sommaire des différents indicateurs ;
- ✓ atelier de finalisation ;
- ✓ validation par le comité de pilotage du Système Intégré de Production, d'Analyse et de Gestion des Statistiques (SIPAGeS).

### 1. Mise en place de l'Unité de Production et de Publication (UPD)

Par l'arrêté n° 087 /MJLDH/DC/SGM/DRFM/DPP/SA du 31 juillet 2014, le Garde des Sceaux, Ministre de la Justice, de la Législation et des Droits de l'Homme, a mis en place l'Unité de Production et de Diffusion des données statistiques au MJLDH. Cette unité a, entre autres attributions, la publication de l'annuaire statistique des données de 2013, centralisées au niveau du Secrétariat Technique du SIPAGeS. Elle est composée de :

- ❖ **Directeur de publication** : le Garde des Sceaux, Ministre de la Justice, de la Législation et des Droits de l'Homme;
- ❖ **Responsable de production** : le Secrétaire Général du Ministère ;
- ❖ **Responsables Adjoins de production** : le Directeur de la Programmation et de la Prospective;
- ❖ **Rédacteur en chef** : le Chef du Service de Gestion du Système d'Information ;
- ❖ **Rédacteurs** : les cadres et agents du Service de Gestion du Système d'Information et d'autres services impliqués;
- ❖ **Comité de lecture** : il est composé de :
  - l'Inspecteur Général du Ministère ;
  - la Directrice des Affaires Civiles et Pénales ;
  - l'Assistant du Secrétaire Général du Ministère ;
  - le Chef de la Cellule de Suivi – Evaluation ;
  - le Chef du Service Coopération ;
  - les cadres de la Direction de la Programmation et de la Prospective.
- ❖ **Equipe de montage** : le Secrétariat de la Direction de la Programmation et de la Prospective (DPP) du Ministère.

## 2. Conception et validation de la maquette de l'annuaire

La maquette de l'annuaire statistique a été préparée par le Secrétariat Technique du SIPAGeS et soumise à l'appréciation de l'UPD pour validation.

## 3. Collecte des données complémentaires pour la complétude de la base de données

C'est la collecte des données manquantes des périodes pour lesquelles les acteurs n'ont pas produit les statistiques. Après cette opération de collecte, le taux de complétude de la base des données est évalué à **96%**.

## 4. Présentation, description et mode de calcul des indicateurs retenus

La liste détaillée des informations nécessaires au calcul de chaque indicateur a été établie. Ainsi, nous avons le libellé de l'indicateur, la description, le mode de calcul, le niveau de désagrégation, la fréquence et la source pour chaque indicateur.

**Tableau : Présentation, description et mode de calcul des indicateurs retenus**

LIBELLE	DESCRIPTION	MODE DE CALCUL	SOURCE	NIVEAU DE DESAGREGATION	FREQUENCE
Nombre de juges et de Greffiers par juridiction (CA et TPI)	Nombre de personnel magistrat et greffiers en poste au 31 décembre dans la juridiction	Comptage	DRH	juridiction	Annuel
Ratio Juge/Habitants	nombre moyen d'habitants par magistrat en poste au 31 décembre dans les TPI	Effectif de la Population couverte par le TPI/ nombre de magistrats en poste au 31 décembre (TPI)	INSAE, DRH	national, juridiction	Annuel
Ratio Greffiers/Habitants	nombre moyen d'habitants pour un greffier	Effectif de la Population couverte par le TPI/ nombre de greffiers en poste au 31 décembre (TPI)	INSAE, DRH	juridiction	Annuel
Ratio Juge/Greffiers	nombre moyen de greffiers pour un magistrat	Nombre de greffiers en poste dans les juridictions / nombre de magistrats en poste au 31 décembre dans les juridictions	DRH	par juridiction	Annuel
Distance moyenne parcourue	distance moyenne parcourue par tout justiciable habitant une commune du ressort d'un TPI donné	Distance pondérée dans la densité (Distance * densité) / densité	MTPT, INSAE	Par juridiction	Annuel
Ratio Juge/Affaires	Le nombre de dossiers pour 1 magistrat	Nombre de dossiers pendants / nombre de magistrats d'une juridiction donnée	Service statistique des Juridictions/DPP	par juridiction	Annuel

LIBELLE	DESCRIPTION	MODE DE CALCUL	SOURCE	NIVEAU DE DESAGREGATION	FREQUENCE
Ratio affaires/population	Le nombre d'affaires relevant de la population de toute commune quelconque du ressort d'un TPI	nombre d'affaires enregistrées relevant de la population d'une commune quelconque du ressort d'un TPI /nombre d'habitants de ladite commune	Service statistique des juridictions, DPP, INSAE	Par juridiction	Annuel
Taux de dossiers revenus du Parquet d'instance après règlement définitif, par cabinet d'instruction et par TPI	Proportion de dossiers revenus du parquet après règlement définitif par rapport aux dossiers envoyés en règlement définitif	Nombre de dossiers revenus du parquet après règlement définitif * 100 / nombre de dossiers envoyés en règlement définitif	Service statistique des Juridictions/DPP	Par juridiction	mensuel/Annuel
Taux de dossiers clôturés par les cabinets d'instruction, par TPI	Proportion de dossiers clôturés par rapport aux dossiers revenus du parquet après règlement définitif	Nombre de dossiers clôturés * 100 /nombre de dossiers revenus du parquet après règlement définitif	Service statistique des Juridictions/DPP	Par juridiction	mensuel/Annuel
Taux de dossiers vidés au cours des sessions d'assises organisées	Proportion de dossiers vidés au cours des sessions d'assise	Nombre de dossiers vidés * 100 /nombre de dossiers inscrits au cours des sessions d'assise	DACP, Service statistique des Juridictions/DPP	Par Cour d'Appel	Annuel
Nombre de dossiers vidés au fond par matière, par chambre et par juridiction	Nombre de dossiers vidés au fond, au cours de la période considérée	Comptage	Service statistique des Juridictions/DPP	Par matière, par chambre et par juridiction	mensuel/Annuel
Taux de dossiers vidés par matière, par chambre et par juridiction	Proportion de dossiers vidés au cours de la période considérée par rapport au total des dossiers de la période	Nombre de dossiers vidés * 100/Nombre total de dossiers	Service statistique des Juridictions/DPP	Par juridiction, par chambre et par matière	mensuel/Annuel
Taux de dossiers vidés au fond par matière, par chambre et par juridiction	Proportion de dossiers vidés au fond, au cours de la période considérée par rapport au total des dossiers de la période	Nombre de dossiers vidés au fond * 100/Nombre total de dossiers vidés	Service statistique des Juridictions/DPP	Par juridiction, par chambre et par matière	mensuel/Annuel
Taux de variation du stock d'affaires pendantes	Nombre d'affaires terminées par rapport au nombre de nouvelles affaires	Nombre d'affaires terminées * 100 / nombre de nouvelles affaires	Service statistique des Juridictions/DPP	Par juridiction, par chambre et par matière	mensuel/Annuel
Ratio rotation du stock des affaires par matière et par TPI	Nombre d'affaires terminées par rapport au nombre d'affaires pendantes	Nombre d'affaires terminées / nombre d'affaires pendantes	Service statistique des Juridictions/DPP	Par juridiction, par chambre et par matière	mensuel/Annuel
Taux de dossiers frappés d'appel par matière et par TPI	Proportion de dossiers vidés frappés d'appel	Nombre de dossiers vidés frappés d'appel * 100 / Nombre total de dossiers vidés	Service statistique des Juridictions/DPP	Par juridiction, par chambre et par matière	mensuel/Annuel
Effectif de la population carcérale au 31 décembre 2013 par prison civile	Nombre de détenus présents dans une prison civile au 31 décembre de la période indiquée	Comptage	Service statistique des Juridictions/prisons	sexe, catégorie de détenus, par nature d'infractions, par prison	Annuelle
Effectif des détenus mineurs au 31 décembre 2013 par prison civile	Nombre d'enfants détenus pour 100,000 enfants.	Nombre d'enfants détenus *100 000 enfants / Population d'enfants	Service statistique des Juridictions/prisons	sexe, catégorie de détenus, par prison	Annuelle
Effectif des détenus majeurs (féminins) au 31 décembre 2013 par prison civile	Nombre de femmes détenues pour 100,000 habitants.	Nombre de femmes détenues *100 000	Service statistique des Juridictions/prisons	catégorie de détenus, par prison	Annuelle

LIBELLE	DESCRIPTION	MODE DE CALCUL	SOURCE	NIVEAU DE DESAGREGATION	FREQUENCE
Effectif des détenus majeurs (masculins) au 31 décembre 2013 par prison civile	Nombre d'hommes détenus pour 100,000 habitants.	Nombre d'hommes détenus *100 000	Service statistique des Juridictions/prisons	catégorie de détenus, par prison	Annuelle
Capacité d'accueil des prisons civiles du Bénin	Nombre de places prévues pour accueillir les détenus	Contenu dans l'appel d'offre	Service statistique des Juridictions/prisons	par prison	Annuelle
Nombre d'inculpés au 31 décembre 2013, par prison civile	Nombre de détenus inculpés pour l'ensemble des détenus d'une prison	Comptage	Service statistique des Juridictions/prisons	par prison, par sexe	Annuelle
Nombre de prévenus au 31 décembre 2013 par prison civile	Nombre de détenus prévenus pour l'ensemble des détenus d'une prison	Comptage	Service statistique des Juridictions/prisons	par prison, par sexe	Annuelle
Nombre de condamnés au 31 décembre 2013 par prison civile	Nombre de détenus condamnés pour l'ensemble des détenus d'une prison	Comptage	Service statistique des Juridictions/prisons	par prison, par sexe	Annuelle
Ratio détenus en attente de jugement/condamnés par prison civile au 31 décembre 2013	Nombre de détenus en attente de jugement pour un condamné	Nombre de détenus en attente de jugement / Nombre de condamnés	Service statistique des Juridictions/prisons	par prison	Trimestrielle/Annuelle
Ratio détenus en attente de jugement/capacité d'accueil par prison civile au 31 décembre 2013, par prison civile	Nombre de détenus en attente de jugement pour la capacité d'accueil du bâtiment	Nombre de détenus en attente de jugement / capacité d'accueil du bâtiment	Service statistique des Juridictions/prisons	par prison	Trimestrielle/Annuelle
Ratio condamnés/capacité d'accueil par prison civile au 31 décembre 2013	Nombre de détenus condamnés pour la capacité d'accueil du bâtiment	Nombre de détenus condamnés / capacité d'accueil du bâtiment	Service statistique des Juridictions/prisons	par prison	Trimestrielle/Annuelle
Taux d'occupation par prison civile au 31 décembre 2013	Pourcentage que représente l'effectif des détenus par rapport à la capacité d'accueil du bâtiment	Effectif détenus * 100 / capacité d'accueil du bâtiment	Service statistique des Juridictions/prisons	par prison	Trimestrielle/Annuelle

## 5. Vérification de la qualité des données produites

Après le calcul des différents indicateurs, il a été nécessaire de s'assurer de la qualité des données produites par le Système Intégré de Production, d'Analyse et de Gestion des Statistiques Judiciaires (SIPAGeS) en faisant appel à des méthodes d'assurance et de *contrôle de la qualité*. En effet, l'assurance de la qualité désigne toutes les activités prévues et destinées à inspirer la confiance en laquelle la statistique produite répondra à l'objectif visé et aux besoins des utilisateurs. Dans le contexte des activités du SIPAGeS, l'assurance de la qualité est mise en œuvre à travers une harmonisation de la procédure et des outils de collecte de données, la formation des producteurs de données ainsi que la mise en place du guide d'utilisation des outils du SIPAGeS.

C'est dans ce cadre qu'il a été recommandé que chaque producteur vérifie les données collectées avant sa soumission à son supérieur hiérarchique. Ce dernier contrôle les données qui lui sont soumises avant d'apposer sa signature sur la fiche de collecte. Malgré toutes ces précautions, un

système de contrôle de la qualité des données a été mis en place au niveau du secrétariat technique du SIPAGeS à la DPP/MJLDH.

Ce contrôle est exercé à travers la vérification de la complétude, de l'exhaustivité, de l'exactitude, de la responsabilité et de la cohérence de l'information produite.

- **La complétude ou l'exhaustivité** se définit par le nombre de fiches statistiques envoyées par les juridictions et centralisées par la Direction de la Programmation et de la Prospective (DPP) du MJLDH.
- **L'exactitude** de l'information statistique peut être décrite en fonction des sources d'erreur majeures qui peuvent mener à l'inexactitude (par exemple les informations sur le stock en début du mois, le total des dossiers sortis ou le stock à la fin du mois sur la fiche de collecte).
- **La cohérence** de l'information statistique consiste à corriger les données au niveau de l'enregistrement dans la base des données. Ce processus vise à détecter les erreurs par la vérification de chaque enregistrement de données.
- **le contrôle de la responsabilité** consiste à voir si les fiches de collecte envoyées ont été signées par les juges et greffiers de chambres.

## **6. Analyse sommaire des résultats**

Les tableaux édités sont soumis à l'équipe de rédaction. A ce niveau, les aspects significatifs des activités des différentes structures relatés à travers les indicateurs et autres données statistiques ont été analysés. Une présentation du contexte socioéconomique dans lequel le Ministère de la Justice, de la Législation et des Droits de l'Homme a mis en œuvre les activités au cours de la période sous revue a été effectuée. Après ces différentes analyses, l'avant-projet de l'annuaire a été entièrement monté et soumis à l'équipe de lecture.

C'est le document intégrant les observations du comité de lecture qui est soumis à l'appréciation des différents acteurs au cours d'un atelier de finalisation.

## **7. Atelier de finalisation**

Un atelier de finalisation de l'avant – projet de l'annuaire a été organisé et a regroupé tous les acteurs, notamment les producteurs des données à divers niveaux et les responsables de structures. Cette ultime étape avant la validation du document par le Comité de Pilotage du SIPAGeS a permis d'effectuer des corrections, de compléter les données manquantes et de discuter de la validité des indicateurs produits.

A l'issue de cet atelier, le document ainsi amélioré a été soumis à la validation du Comité de Pilotage du SIPAGeS.

## **8. Validation par le Comité de Pilotage du SIPAGeS**

Appuyé par l'Institut National de la Statistique et de l'Analyse Economique (INSAE), le comité de pilotage dont le secrétariat est assuré par la Direction de la Programmation et de la Prospective (DPP) a validé ce document après s'être assuré que les différentes observations sont prises en compte.

## II- PRESENTATION DU MJLDH

Le Ministère de la justice, de la Législation et des Droits de l'Homme est régi par le décret n°2007-245 du 04 avril 2014 et a pour mission de proposer, de mettre en œuvre, de conduire, de suivre et d'évaluer la politique nationale et internationale de l'Etat dans les domaines de l'administration de la justice, des services pénitentiaires, de l'éducation surveillée, de la législation et des droits de l'Homme conformément aux lois et règlements en vigueur au Bénin et aux vision et politique de développement du Gouvernement.

Pour accomplir sa mission, le MJLDH comprend :

- Le Ministre ;
- Les services et personnes directement rattachés au Ministre ;
- Le Cabinet du Ministre ;
- Les Inspections Générales du Ministère (IGM) ;
- Le Secrétariat Général du Ministère (SGM et IGSJ) ;
- Quatre (03) directions centrales :
  - la Direction des Ressources Humaines (DRH) ;
  - la Direction des Ressources Financières et du Matériel (DRFM) ;
  - la Direction de la Programmation et de la Prospective (DPP).
- Cinq (05) directions techniques :
  - la Direction de la Législation, de la Codification et des Sceaux (DLCS) ;
  - la Direction des Affaires Civiles et Pénales (DACP) ;
  - la Direction de l'Administration Pénitentiaire et de l'Assistance Sociale (DAPAS) ;
  - la Direction de la Protection Judiciaire de l'Enfance et de la Jeunesse (DPJEJ) ;
  - la Direction des Droits de l'Homme (DDH).
- Les Cours d'Appel et Tribunaux ;
- Les services extérieurs : établissements pénitentiaires et Centres de Sauvegarde de l'Enfance et de l'Adolescence (CSEA) ;
- Le Centre de Documentation et d'Informations Juridiques (CDIJ)
- Des Commissions et Comités sous tutelle.

Au cours de l'année 2013, les différentes structures du MJLDH ont bénéficié d'importantes ressources humaines, matérielles et financières pour la mise en œuvre des différentes activités conformément au plan de travail annuel adopté.



**ACTIVITES DES STRUCTURES DE  
L'ADMINISTRATION CENTRALE EN  
CHIFFRES**

## A- L'Inspection Générale des Services Judiciaires et l'Inspection Générale du Ministère

Le Ministère de la Justice, de la Législation et des Droits de l'Homme dispose de deux services d'inspection, l'Inspection Générale des Services Judiciaires (IGSJ) qui est une ancienne structure et l'Inspection Générale du Ministère (IGM) créée en 2012.

Au 31 décembre 2013, l'Inspection Générale des Services Judiciaires (IGSJ) dans prérogatives d'écoute des justiciables a reçu **76** plaintes de tout genre et en a réglé **24**. Elle a effectué spécifiquement huit (08) tournées dans les juridictions, deux (02) dans les prisons civiles et quatre (04) sur les sept (07) prévues dans les Directions et Services du Ministère. Cette structure effectue également des enquêtes sur plaintes, sur demande du Garde des Sceaux ou sur auto-saisine. Au total, sept (07) enquêtes ont été organisées dans le cadre de ces différentes rubriques.

**Tableau 1** : Synthèse des activités de l'Inspection des Services Judiciaires au 31 décembre 2013

Rubrique	Objets	Origine				Total	
		Professionnels	Justiciables	MJLDH	Autres		
<b>Stock en début de période</b>	Lenteur d'une procédure	6	3	0	0	9	
	Disparition d'un dossier	1	1	2	0	4	
	Dénonciation des comportements du juge	7	12	1	0	20	
	Protestation contre décisions rendues	1	5	1	0	7	
	Autres	12	2	2	0	16	
<b>Nombre de courriers</b>	<b>Plaintes</b>	Lenteur d'une procédure	2	4	0	0	6
		Disparition d'un dossier	0	2	0	0	2
		Dénonciation des comportements du juge	1	13	0	0	14
		Protestation contre décisions rendues	0	12	0	1	13
		Autres	1	10	0	30	41
	<b>Total</b>	<b>4</b>	<b>41</b>	<b>0</b>	<b>31</b>	<b>76</b>	
<b>Nombre de dossiers réglés</b>	Lenteur d'une procédure	0	0	2	0	2	
	Disparition d'un dossier	0	0	0	0	0	
	Dénonciation des comportements du juge	0	3	0	0	3	
	Protestations contre décisions rendues	0	0	0	0	0	
	Autres	0	0	0	19	19	
	<b>Total</b>	<b>0</b>	<b>3</b>	<b>2</b>	<b>19</b>	<b>24</b>	

**Tableau 2** : Nombre de tournées effectuées par l'IGSJ au 31 décembre 2013

Structures	Nombre de tournées Prévues	Nombre de tournées effectuées
Juridictions	10	8
Prisons civiles	6	2
Directions et services du MJLDH	7	5
Autres	1	3

**Tableau 3** : Types d'enquêtes faites par l'IGSJ au 31 décembre 2013

Enquêtes	Objet/Origine	Professionnels	Justiciables	Autres	TOTAL
	Sur plainte	1	1	0	2
	Sur auto-saisine	0	0	0	0
	Sur demande du garde des sceaux, MJLDH	3	0	1	4
	Sur mission spécifique du garde des Sceaux, MJLDH	0	1	0	1
	Autres	0	0	0	0

## B- La Direction des Affaires Civiles et Pénales (DACP)

Les activités essentielles de la Direction des Affaires Civiles et Pénales sont résumées dans les tableaux ci-après :

**Tableau 4** : Synthèse des activités de la Direction des Affaires Civiles et Pénales en 2013

Types de dossiers	Objets	Nouveaux dossiers reçus	Traités	En cours de traitement
<b>Dossiers de nationalité</b>	Naturalisation	66	58	8
	Alliance	88	70	18
	Naissance et résidence	22	12	10
	Renonciation	54	51	3
<b>Requêtes relatives au fonctionnement des juridictions</b>	Plaintes et demandes d'intervention	333	219	114
	Abus de garde à vue	0	0	0
	Violences exercées par les forces de l'ordre	0	0	0
	Mauvais traitement des dossiers des justiciables par les professionnels de la justice	4	4	0
	Remise d'actes judiciaires	83	83	0
	Acheminement d'exploits d'huissier	121	121	0

**Tableau 5** : Synthèse des autres activités de la DACP en 2013

Activités	Eléments	Nombre			
		Notaires	Huissiers	Commissaires-priseurs	OPJ
<b>Examens et tests</b>	Nombre d'auxiliaires de justice recrutés	3	0	0	0
	Nombre de charges ou offices pourvus	0	0	0	0

Activités	Cour d'appel/TPI	Nombre de sessions
<b>Sessions de cour d'assise</b>	CA Cotonou	1
	CA Abomey	1
	CA Parakou	1
<b>Tribunal pour Enfants statuant en matière criminelle</b>	TPI Cotonou	0
	TPI Abomey	0
	TPI Parakou	0

## C- La Direction de la Législation, de la Codification et des Sceaux (DLCS)

Les activités essentielles de la Direction de la Législation, de la Codification et des Sceaux sont résumées dans les tableaux ci-après :

**Tableau 6** : Synthèse des activités de la Direction de la Législation, de la Codification et des Sceaux

	Rubrique	Nombre
<b>Avis sur textes demandés par les institutions</b>	Loi	9
	Décret	3
	Contrat	0
	Arrêté	1
	Statut	0
	Autres	9
<b>Textes élaborés par la DLCS</b>	Loi	1
	Décret	2
	Contrat	0
	Arrêté	0
	Statut	0
	Autres	2
<b>Participation aux travaux législatifs à l'assemblée nationale</b>	Nombre de textes étudiés en commun	0
	Nombre de textes en plénière	0
	Nombre de réponses aux questions orales	0
	Travaux réalisés en rapport avec les services techniques de l'assemblée	0

**Tableau 7** : Synthèse des Travaux de codification, de vulgarisation et de mise à jour textuelle

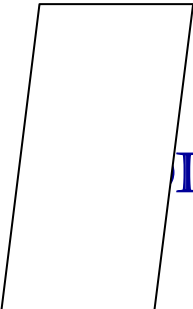
	Rubrique	Nombre
<b>Travaux de codification et de vulgarisation et de mise à jour textuelle</b>	Domaines codifiés	0
	Nombre d'atelier de vulgarisation	0
	Travaux de mise à jour textuelle	0
	Proposition de réponses écrites ou orales	6
	Avant projets de textes envoyés au Secrétariat Général du Gouvernement pour avis motivé de la Cour suprême	7
	Projets de lois envoyés au Secrétariat Général du Gouvernement pour être transmis à l'Assemblée Nationale	6
	Projets de Décrets envoyés au Secrétariat Général du Gouvernement pour examen en conseil des Ministres	2
	Projet de correspondances diverses	298
	Communications traitées	83

**Tableau 8** : Synthèse des travaux de la Commission Nationale de Législation et de Codification

	<b>Rubrique</b>		<b>Nombre</b>
		Sessions prévues	
	Sessions organisées		<b>6</b>
<b>Travaux de la Commission Nationale de Législation et de Codification</b>	Textes reçus	Projet de loi	<b>25</b>
		Projet de décret	<b>0</b>
		Arrêté	<b>0</b>
		Autres	<b>0</b>
	Textes étudiés	Projet de loi	<b>11</b>
		Projet de décret	<b>1</b>
		Arrêté	<b>0</b>
		Autres	<b>1</b>

## D- LA DIRECTION DE LA PROGRAMMATION ET DE LA PROSPECTIVE (DPP)

Les activités essentielles de la Direction de la Programmation et de la Prospective sont résumées dans les tableaux ci-après :

**DONNEES NON**  **DISPONIBLES**

## E- La Direction des Droits de l'Homme (DDH)

Les activités essentielles de la Direction des Droits de l'Homme sont résumées dans les tableaux ci-après :

**Tableau 9** : Synthèse des activités de la Direction des droits de l'Homme en 2013

Rubrique	Activités	Nombre
<b>Conseil National Consultatif des droits de l'Homme</b>	Sessions ordinaires prévues	2
	Sessions ordinaires réalisées	2
	Sessions extraordinaire	0
<b>Comité National de Suivi de l'Application des instruments internationaux en matière de droits de l'Homme</b>	Sessions	0
	Rapports validés	0
	Rapports envoyés au Comité des droits de l'Enfant	0
	Rapports envoyés au Comité contre la torture	0
	Rapports envoyés au comité des droits de l'Homme	0
	Autres rapports envoyés	0
	Rapports en instance d'élaboration	0
	Rapports en instance de transmission	0
	Rapports en instance de présentation	0
	Rapports présentés	1

<b>Formation</b>	Cibles	Nombre de séances	Nombre de participations
	Unité Spécialisée de la Police	0	0
	Force Militaire et para militaire	0	0
	Magistrats et auxiliaires de justice	0	0
	Para juristes et ONG	0	0
	Syndicalistes	0	0
	Journalistes	0	0
	Elus locaux	0	0
	Enseignants	0	0
	Agents de Santé	0	0
	Autres étatiques	0	0
	Autres non étatiques	0	0

<b>Protection</b>	objet	Nombre de cas notifiés	Nombre de cas ayant bénéficié de l'intervention de la DDH
	Protection relative aux droits civils et politiques	0	0
	Protection relative aux droits économiques, sociaux et culturels	0	0



	Protection relative aux réfugiés d'escroqueries	0	0
	Suivi législatif	0	0

	Structures	Nombre de visites	Cas de violations constatés	Nombre de cas ayant bénéficié de l'intervention de la DDH	Période
<b>Visite des structures</b>	Hôpitaux et Centres de santé	0	0	0	
	Commissariats	0	0	0	
	Brigades de gendarmerie	0	0	0	
	Prisons civiles	0	0	0	
	Autres	0	0	0	

	Activités	Nombre	Bénéficiaires
<b>Vulgarisation</b>	Cliniques juridiques	0	0
	Emissions radiophoniques	0	0
	ORTB	0	0
	Radios communautaires	0	0
	Emissions télévisuelles	0	0
	Articles publiés	0	0
	Contrats signés avec les ONG	0	0
	Supports conçus ou réalisés	0	0
	Supports imprimés ou reproduits	0	0
	Documents ou matériels informatiques mis à la disposition des ONG et autres	14	14
	Etudes commanditées et autres	0	0

## F- La Direction de la Protection de l'Enfance et de la Jeunesse (DPJ EJ)

Les activités essentielles de la Direction de la Protection de l'Enfance et de la Jeunesse sont résumées dans les tableaux ci-après :

**Tableau 10** : Synthèse des activités de la DPJ EJ relatives à la vulgarisation en 2013

Séance d'IEC	Cibles	Textes relatifs aux droits de l'enfant	Textes relatifs au trafic des enfants
	Elus locaux	1	1
	ONG	1	1
	Elèves/Étudiants	1	1
	Autres	0	0

**Tableau 11** : Synthèse des activités de la DPJ EJ relatives à la protection en 2013

Rubrique	Nombre
Éducation des mineurs en conflit avec la loi ou en danger moral	4
Structures de protection de l'enfant	0
Visite dans les structures de protection de l'enfant recensé	5
Structures respectant les normes	9
Cas de violation des droits de l'Enfant	5
Prisons civiles visitées	13

**Tableau 12** : Synthèse des activités de la DPJ EJ relatives à la formation en 2013

Cibles	Nombre de formations	Nombre de personnes formées
Elus locaux	1	2
ONG	1	12
Élève/Étudiant	1	0
Apprentis	0	0
Autres	0	20

**Tableau 13** : Synthèse des activités de la DPJ EJ relatives aux études et autres activités en 2013

	Rubrique	Nombre
Avant-projets de loi initiés	-	0
Étude réalisées	-	0
Commission Nationale des droits de l'Enfant	Sessions prévues	24
	Sessions réalisées	5
	Sessions extraordinaires	0
Participation aux activités d'autres structures	Cellule des Enfants ayant besoin de Mesures Spéciales de Protection	27
	Commission Nationale de Promotion de la Femme	23
	Commission Nationale de la Législation et de la Codification	0

	Commission Nationale des droits de l'Homme	2
	Autres	10

## LES MOYENS MIS A LA DISPOSITION DU MINISTERE DE LA JUSTICE

## G- Infrastructures immobilières

Les activités du MJLDH sont concentrées à trois grands niveaux : la chancellerie, les juridictions et les établissements pénitentiaires.

Les structures de la chancellerie sont disséminées sur quatre sites dans le littoral : le siège et trois annexes.

En ce qui concerne les juridictions, le ministère dispose de trois (03) cours d'appel et de quatorze (14) tribunaux de première instance. Les cours d'appel sont réparties dans les départements du Zou, du Littoral et du Borgou. Les tribunaux de première instance sont répartis dans tous les départements.

En ce qui concerne les établissements pénitentiaires, le ministère dispose de 10 prisons civiles et de trois centres de sauvegarde de l'enfance et de l'adolescence. Les prisons civiles sont réparties dans huit (08) départements sur les douze (12). Les départements n'en possédant pas actuellement sont le Couffo, le Plateau, les Collines et la Donga. Ces centres de sauvegarde sont répartis dans les départements du Littoral, du Couffo et du Borgou.

Par ailleurs, le ministère dispose dans son patrimoine immobilier d'un Centre de Documentation et d'Information Juridique et de quatorze tribunaux de conciliation. Le centre de documentation se trouve dans le Littoral. Les tribunaux de conciliations sont répartis dans les départements du Mono, du Couffo, de l'Alibori, de l'Atacora et de la Donga.

**Tableau 14 : Les infrastructures du MJLDH et leur répartition sur le territoire national en 2013**

Départements	Nombre d'infrastructures							
	Chancellerie et Annexes du ministère	Cour d'appel	Tribunal de première instance	Résidences pour chef de juridiction et greffier en chef	Tribunal de conciliation	Prison civile	Centre de sauvegarde de l'adolescence et de l'enfance	Centre de documentation
Littoral	4	1	1			1		1
Atlantique			3			2		
Mono			1		3	1		
Couffo			1		4		1	
Ouémé			1			2	1	
Plateau			1					
Zou		1	1			1		
Collines			1					
Borgou		1	1	4		1	1	
Alibori			1		1	1		
Atacora			1		3	1		
Donga			1		3			
<b>Ensemble</b>	<b>4</b>	<b>3</b>	<b>14</b>	<b>4</b>	<b>14</b>	<b>10</b>	<b>3</b>	<b>1</b>

Source: DRFM

## H- Ressources financières

Les crédits mis à la disposition du MJLDH au titre de la gestion 2013 sont de **11 588 027 027 FCFA** répartis en dépenses de personnel, de fonctionnement et d'investissement.

Les dépenses de personnel représentent **32,12%** du budget alloué, les dépenses de fonctionnement **32,67%** et les dépenses d'investissement **35,21%**.

Au 31 décembre 2013, le budget du MJLDH (hors ressources extérieures) est exécuté à **91,91%** base engagement et à **82, 55%** base ordonnancement. Les taux de consommation, base engagement des dépenses de fonctionnement et d'investissement sont respectivement de **85,34%** et **99,43%**. Ces mêmes taux sur base ordonnancement s'établissent à **67,97%** pour les dépenses de fonctionnement et à **99,21%** pour les dépenses d'investissement.

**Tableau 15 : Niveau de consommation des crédits alloués au MJLDH au 31 décembre 2013**

Rubrique	Dotations	Niveau de consommation				Observations
		Base engagement	Taux base engagement %	Base ordonnancement	Taux base ordonnancement %	
<b>Personnel</b>	3 898 264 000					
<b>Fonctionnement</b>	4 085 637 000	3 486 678 028	<b>85,34%</b>	2 776 846 364	<b>67,97%</b>	
<b>Investissement</b>	3 574 126 000	3 553 793 072	<b>99,43%</b>	3 545 931 948	<b>99,21%</b>	
<b>Part des PTFs (UE)</b>	700 000 000	ND	<b>NA</b>	ND	<b>NA</b>	Le SIGFIP ne renseigne pas sur le projet PARJ.
<b>Total</b>	<b>12 258 027 000</b>	<b>7 040 471 100</b>	<b>57,44%</b>	<b>6 322 778 312</b>	<b>51,58%</b>	

Source : SIGFIP

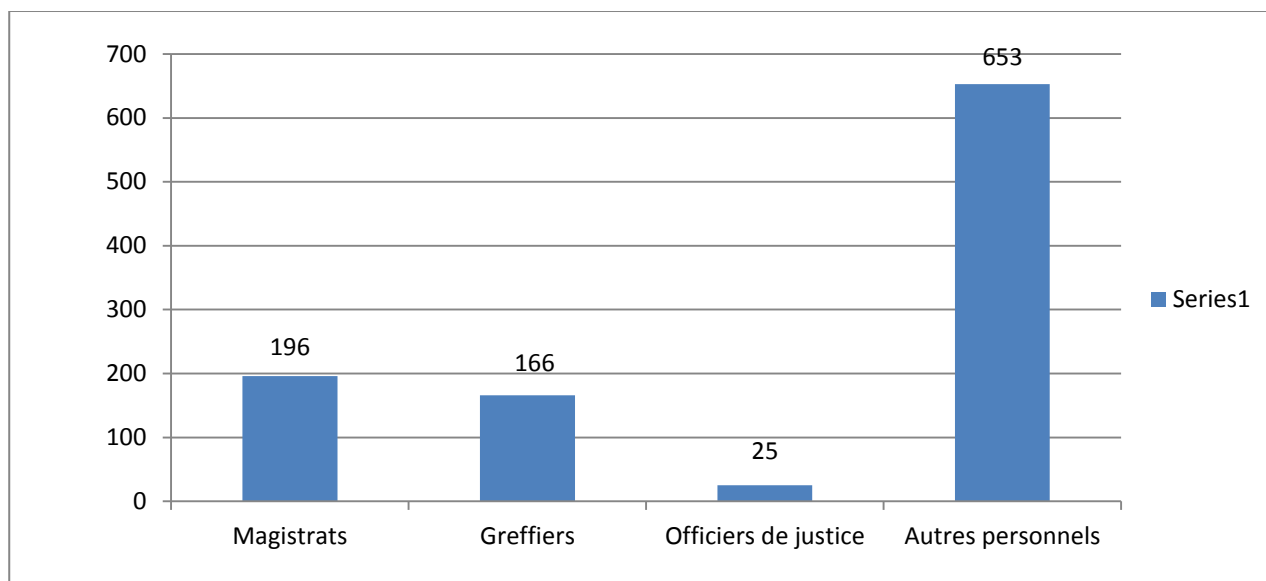
## I- Ressources humaines

L'effectif du personnel disponible au 31 décembre 2013, toutes catégories confondues est de **1080** agents répartis comme suit : **196** magistrats, **193** greffiers et officiers de justice.

Les départs à la retraite enregistrés sont au nombre de **12**. Les départs importants ont été observés au niveau des agents de la catégorie A (73,68% par rapport au nombre de départ).

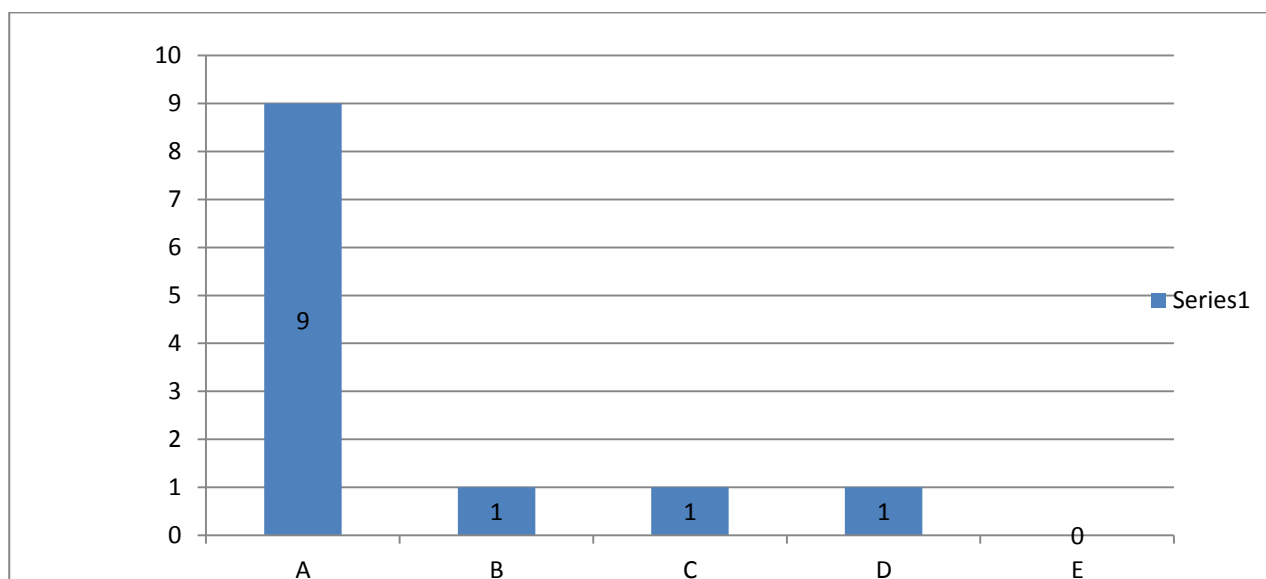
Au titre de 2013, des formations spécifiques ont été organisées au profit des greffiers et officiers de justice et autres. Les personnes formées sont au nombre de **90**.

**Figure 1** : Répartition du personnel du MJLDH par corps au 31 décembre 2013



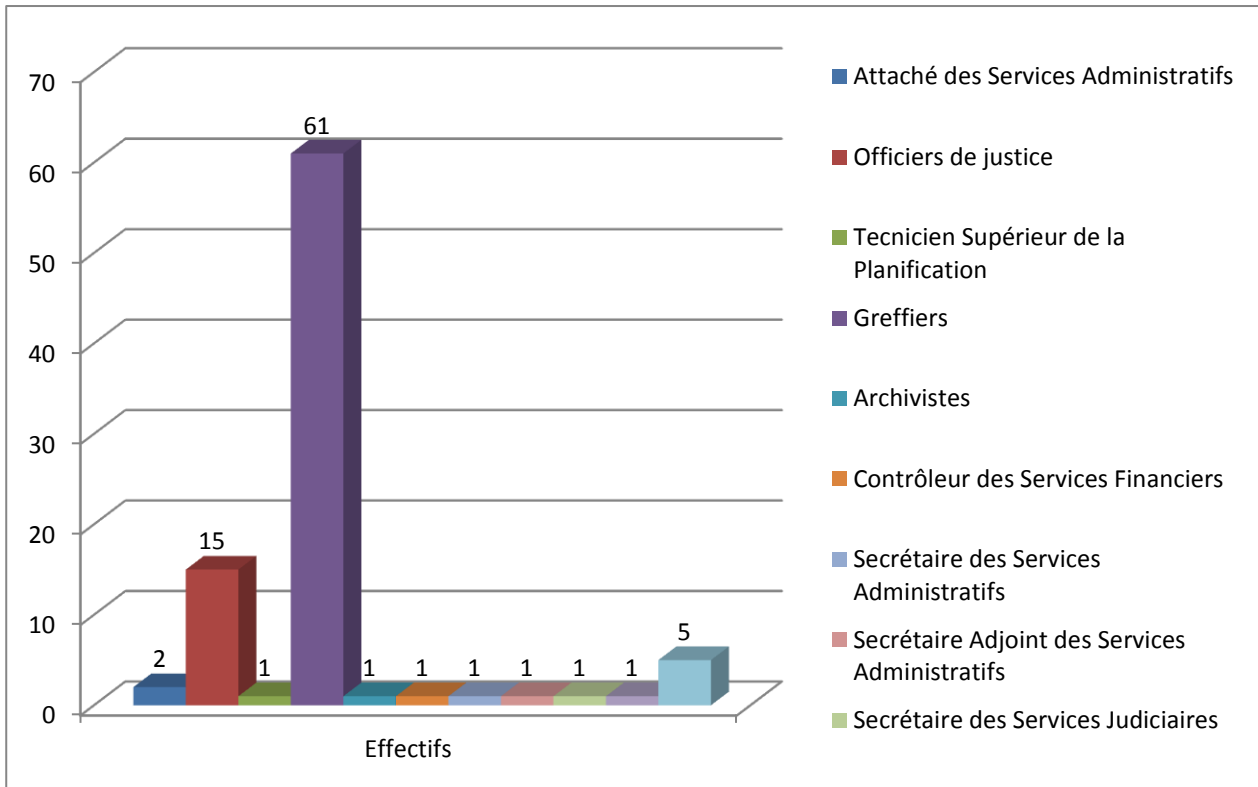
Source : DRH

**Figure 2** : Effectif des départs à la retraite par catégorie au 31 décembre 2013



Source : DRH

Figure 3 : Agents formés par catégorie au 31 décembre 2013



## J- Matériel roulant (Parc automobile et des motos)

Le parc automobile du ministère est caractérisé par une désuétude des moyens de transport. Les véhicules sont pour la plupart amortis.

Au titre de la gestion de 2013, il a été procédé à des acquisitions de véhicules à deux et à quatre roues pour améliorer le parc automobile du MJLDH. Les véhicules à deux roues de toutes marques acquis sont au nombre de **39** et ceux à quatre roues au nombre de **05**.

**Tableau 16 : Point du matériel roulant (Parc auto - moto) par structure au 31 décembre 2013**

Type de véhicule	Existant au 31 décembre 2012	Acquisition au 31 décembre 2013	Sorties	Reste au 31 décembre 2013
Deux roues	19	39	58	<b>0</b>
Quatre roues	63	6	69	<b>0</b>

Source : DRFM



**SYNTHESE DES INDICATEURS DES COURS  
D'APPEL, TPI ET PRISONS CIVILES EN 2013**

### III- Situation des Cours d'appel, des Tribunaux de première instance et des prisons civiles

Tableau 17 : Situation des Cours d'appel au 31 décembre 2013

Les indicateurs		Valeurs par Cour d'appel			Ensemble
		Cotonou	Abomey	Parakou	
Nombre de juges	Siège	10	4	6	20
	Parquet	3	2	2	7
Nombre de Greffiers		11	3	5	19
Ratio Juge/Greffiers		0,85	0,50	0,63	0,70
Ratio Juge/Affaires		384,08	116,00	71,25	231,81
Stock des dossiers civils en début d'année		3086	330	152	3568
Stock des dossiers correctionnels en début d'année		654	192	174	1020
Total stock de dossiers (toutes matières confondues)		3740	522	326	4588
Nouveaux dossiers en matière civile		836	89	31	956
Nouveaux dossiers en matière correctionnelle		417	85	213	715
Total nouveaux dossiers (toutes matières confondues)		1253	174	244	1671
Volume des affaires en matière civile		3922	419	183	4524
Volume des affaires en matière correctionnelle		1071	277	387	1735
Volume des affaires (toutes matières confondues)		4993	696	570	6259
Dossiers vidés en matière civile		232	14	2	248
Les pourvois en matière civile		26			26
Dossiers vidés en matière correctionnelle		132	27	184	343
Les pourvois en matière pénale				4	4

Taux moyen de dossiers vidés en matière civile	5,92%	3,34%	1,09%	5,48%
Taux moyen de dossiers vidés en matière correctionnelle	12,32%	9,75%	47,55%	19,77%
Dossiers vidés au Fond (arrêts au fond) en matière civile	212	13	2	227
Dossiers vidés au Fond (arrêts au fond) en matière correctionnelle	84	15	184	283
Taux moyen de dossiers vidés au Fond en matière civile	5,41%	3,10%	1,09%	5,02%
Taux moyen de dossiers vidés au Fond en matière correctionnelle	7,84%	5,42%	47,55%	16,31%
Taux moyen de dossiers vidés dans toutes les matières	7,29%	5,89%	32,63%	9,44%
Taux moyen de dossiers vidés au Fond dans toutes les matières	5,93%	4,02%	32,63%	8,15%
Taux de dossiers frappés de pourvois en matière civile	12,26%	0,00%	0,00%	11,45%
Taux de dossiers frappés de pourvois en matière correctionnelle	0,00%	0,00%	2,17%	1,41%
Taux de variation du stock des affaires pendantes en matière civile	27,75%	15,73%	6,45%	25,94%
Taux de variation du stock des affaires pendantes en matière correctionnelle	31,65%	31,76%	86,38%	47,97%
Taux de variation du stock des affaires (toutes matières confondues)	29,05%	23,56%	76,23%	35,37%
Ratio rotation du stock des dossiers en matière civile	0,06	0,03	0,01	0,05
Ratio rotation du stock des dossiers en matière correctionnelle	0,12	0,10	0,48	0,20
Ratio rotation du stock affaires (toutes matières confondues)	0,07	0,06	0,33	0,09

Source : SIPAGeS

Tableau 18 : Situation des Tribunaux de première instance au 31 décembre 2013

Les indicateurs	Valeurs par TPI														Ensemble	
	Abomey	Cotonou	Abomey-Calavi	Kandi	Lokossa	Natitingou	Ouidah	Parakou	Porto-Novo	Allada	Aplahoué	Pobè	Savalou	Djougou		
Distance moyenne parcourue (Km)	22,76	0,79	10,14	64,25	23,37	66,13	19,53	36,13	9,83	35,42	29,81	39,69	71,32	94,94	13,42	
Nombre de juges	Siège	8	23	11	4	5	8	5	6	13	2	2	3	3	3	96
	Parquet	4	9	3	2	2	2	3	2	4	1	1	1	1	1	36
Nombre de Greffiers	13	37	10	6	10	7	6	7	10	3	3	8	5	6	131	

Ratio Juge/Greffiers	1,08	1,16	0,71	1,00	1,43	0,70	0,75	0,88	0,59	1,00	1,00	2,00	1,25	1,50	0,99
Habitants (Population estimée en 2013) couverts par TPI	1 341 969	1 003 535	543 095	736 872	677 134	776 924	328 742	1 024 042	1 234 474	338 404	434187	374601	264262	495019	9 573 259
Ratio Juge/Habitants	111830,73	31360,47	38792,49	122811,96	96733,37	77692,44	41092,71	128005,26	72616,12	112801,39	144729,16	93650,15	66065,52	123754,68	72524,69
Ratio Greffier/Habitants	103228,37	27122,57	54309,49	122811,96	67713,36	110989,20	54790,28	146291,72	123447,40	112801,39	144729,16	46825,07	52852,42	82503,12	73078,32
Ratio Affaires/Population	0,01	0,01	0,01	0,00	0,01	0,01	0,01	0,00	0,01	0,01	0,01	0,00	0,01	0,01	0,01
Ratio Juge/Affaires	576,50	428,91	555,43	340,83	795,71	924,40	573,13	399,00	864,12	910,33	1301,33	185,75	593,25	1010,25	617,70
Stock des dossiers civils en début d'année	3501	6149	3908	161	2943	4080	1016	1228	7531	704	407	111	1185	0	32924
Stock des dossiers correctionnels en début d'année	782	1194	826	49	499	547	396	386	1608	490	0	98	153	0	7028
Total stock de dossiers (toutes matières confondues)	4283	7343	4734	210	3442	4627	1412	1614	9139	1194	407	209	1338	0	39952
Nouveaux dossiers en matière civile	1828	4045	1755	1507	1546	4258	2542	775	4184	1277	2878	361	774	3704	31434
Nouveaux dossiers en matière correctionnelle	807	2337	1287	328	582	359	631	803	1367	260	619	173	261	337	10151
Total nouveaux dossiers (toutes matières confondues)	2635	6382	3042	1835	2128	4617	3173	1578	5551	1537	3497	534	1035	4041	41585
Volume des affaires pendantes en matière civile	5329	10194	5663	1668	4489	8338	3558	2003	11715	1981	3285	472	1959	3704	64358
Volume des affaires pendantes en matière correctionnelle	1589	3531	2113	377	1081	906	1027	1189	2975	750	619	271	414	337	17179
Volume des affaires pendantes (toutes matières confondues)	6918	13725	7776	2045	5570	9244	4585	3192	14690	2731	3904	743	2373	4041	81537
Dossiers vidés en matière civile	1804	3250	1241	1361	1350	2620	2089	856	2175	844	1897	227	628	3646	23988
Dossiers vidés en matière correctionnelle	763	2391	1128	309	660	518	681	652	1071	264	206	162	320	240	9365
Total dossiers vidés (toutes matières confondues)	2567	5641	2369	1670	2010	3138	2770	1508	3246	1108	2103	389	948	3886	33353
Taux moyen de dossiers vidés en matière civile	33,85%	31,88%	21,91%	81,59%	30,07%	31,42%	58,71%	42,74%	18,57%	42,60%	57,75%	48,09%	32,06%	98,43%	37,27%
Taux moyen de dossiers vidés en matière correctionnelle	48,02%	67,71%	53,38%	81,96%	61,05%	57,17%	66,31%	54,84%	36,00%	35,20%	33,28%	59,78%	77,29%	71,22%	54,51%
Dossiers vidés au Fond en matière civile	1797	3098	1153	1358	1332	2609	2046	831	2152	844	948	227	628	3646	22669
Dossiers vidés au Fond en matière correctionnelle	703	2048	1116	305	503	376	672	650	999	259	206	162	182	239	8420

<b>Total dossiers vidés au fond (toutes matières confondues)</b>	<b>2500</b>	<b>5146</b>	<b>2269</b>	<b>1663</b>	<b>1835</b>	<b>2985</b>	<b>2718</b>	<b>1481</b>	<b>3151</b>	<b>1103</b>	<b>1154</b>	<b>389</b>	<b>810</b>	<b>3885</b>	<b>31089</b>
<b>Taux moyen de dossiers vidés au Fond en matière civile</b>	<b>33,72%</b>	<b>30,39%</b>	<b>20,36%</b>	<b>81,41%</b>	<b>29,67%</b>	<b>31,29%</b>	<b>57,50%</b>	<b>41,49%</b>	<b>18,37%</b>	<b>42,60%</b>	<b>28,86%</b>	<b>48,09%</b>	<b>32,06%</b>	<b>98,43%</b>	<b>35,22%</b>
<b>Taux moyen de dossiers vidés au Fond en matière correctionnelle</b>	<b>44,24%</b>	<b>58,00%</b>	<b>52,82%</b>	<b>80,90%</b>	<b>46,53%</b>	<b>41,50%</b>	<b>65,43%</b>	<b>54,67%</b>	<b>33,58%</b>	<b>34,53%</b>	<b>33,28%</b>	<b>59,78%</b>	<b>43,96%</b>	<b>70,92%</b>	<b>49,01%</b>
<b>Taux moyen de dossiers vidés (toutes matières confondues)</b>	<b>37,11%</b>	<b>41,10%</b>	<b>30,47%</b>	<b>81,66%</b>	<b>36,09%</b>	<b>33,95%</b>	<b>60,41%</b>	<b>47,24%</b>	<b>22,10%</b>	<b>40,57%</b>	<b>53,87%</b>	<b>52,36%</b>	<b>39,95%</b>	<b>96,16%</b>	<b>40,91%</b>
<b>Taux moyen de dossiers vidés au Fond (toutes matières confondues)</b>	<b>36,14%</b>	<b>37,49%</b>	<b>29,18%</b>	<b>81,32%</b>	<b>32,94%</b>	<b>32,29%</b>	<b>59,28%</b>	<b>46,40%</b>	<b>21,45%</b>	<b>40,39%</b>	<b>29,56%</b>	<b>52,36%</b>	<b>34,13%</b>	<b>96,14%</b>	<b>38,13%</b>
<b>Dossiers frappés d'appel en matière civile</b>	<b>50</b>	<b>37</b>	<b>124</b>	<b>14</b>	<b>28</b>	<b>0</b>	<b>52</b>	<b>0</b>	<b>0</b>	<b>0</b>	<b>0</b>	<b>0</b>	<b>0</b>	<b>0</b>	<b>305</b>
<b>Dossiers frappés d'appel en matière correctionnelle</b>	<b>42</b>	<b>90</b>	<b>174</b>	<b>86</b>	<b>17</b>	<b>80</b>	<b>60</b>	<b>0</b>	<b>0</b>	<b>28</b>	<b>0</b>	<b>0</b>	<b>0</b>	<b>0</b>	<b>577</b>
<b>Taux de dossiers frappés d'appel en matière civile</b>	<b>2,78%</b>	<b>1,19%</b>	<b>10,75%</b>	<b>1,03%</b>	<b>2,10%</b>	<b>0,00%</b>	<b>2,54%</b>	<b>0,00%</b>	<b>0,00%</b>	<b>0,00%</b>	<b>0,00%</b>	<b>0,00%</b>	<b>0,00%</b>	<b>0,00%</b>	<b>1,35%</b>
<b>Taux de dossiers frappés d'appel en matière correctionnelle</b>	<b>5,97%</b>	<b>4,39%</b>	<b>15,59%</b>	<b>28,20%</b>	<b>3,38%</b>	<b>21,28%</b>	<b>8,93%</b>	<b>0,00%</b>	<b>0,00%</b>	<b>10,81%</b>	<b>0,00%</b>	<b>0,00%</b>	<b>0,00%</b>	<b>0,00%</b>	<b>6,85%</b>
<b>Taux de variation du stock des affaires pendantes en matière civile</b>	<b>98,69%</b>	<b>80,35%</b>	<b>70,71%</b>	<b>90,31%</b>	<b>87,32%</b>	<b>61,53%</b>	<b>82,18%</b>	<b>110,45%</b>	<b>51,98%</b>	<b>66,09%</b>	<b>65,91%</b>	<b>62,88%</b>	<b>81,14%</b>	<b>98,43%</b>	<b>76,31%</b>
<b>Taux de variation du stock des affaires pendantes en matière correctionnelle</b>	<b>94,55%</b>	<b>102,31%</b>	<b>87,65%</b>	<b>94,21%</b>	<b>113,40%</b>	<b>144,29%</b>	<b>107,92%</b>	<b>81,20%</b>	<b>78,35%</b>	<b>101,54%</b>	<b>33,28%</b>	<b>93,64%</b>	<b>122,61%</b>	<b>71,22%</b>	<b>92,26%</b>
<b>Taux de variation du stock des affaires pendantes (toutes matières confondues)</b>	<b>97,42%</b>	<b>88,39%</b>	<b>77,88%</b>	<b>91,01%</b>	<b>94,45%</b>	<b>67,97%</b>	<b>87,30%</b>	<b>95,56%</b>	<b>58,48%</b>	<b>72,09%</b>	<b>60,14%</b>	<b>72,85%</b>	<b>91,59%</b>	<b>96,16%</b>	<b>80,20%</b>
<b>Ratio rotation du stock des dossiers en matière civile</b>	<b>0,34</b>	<b>0,32</b>	<b>0,22</b>	<b>0,82</b>	<b>0,30</b>	<b>0,31</b>	<b>0,59</b>	<b>0,43</b>	<b>0,19</b>	<b>0,43</b>	<b>0,58</b>	<b>0,48</b>	<b>0,32</b>	<b>0,98</b>	<b>0,37</b>
<b>Ratio rotation du stock des dossiers en matière correctionnelle</b>	<b>0,48</b>	<b>0,68</b>	<b>0,53</b>	<b>0,82</b>	<b>0,61</b>	<b>0,57</b>	<b>0,66</b>	<b>0,55</b>	<b>0,36</b>	<b>0,35</b>	<b>0,33</b>	<b>0,60</b>	<b>0,77</b>	<b>0,71</b>	<b>0,55</b>
<b>Ratio rotation du stock des dossiers (toutes matières confondues)</b>	<b>37,11%</b>	<b>41,10%</b>	<b>30,47%</b>	<b>81,66%</b>	<b>36,09%</b>	<b>33,95%</b>	<b>60,41%</b>	<b>47,24%</b>	<b>22,10%</b>	<b>40,57%</b>	<b>53,87%</b>	<b>52,36%</b>	<b>39,95%</b>	<b>96,16%</b>	<b>40,91%</b>

Source : SIPAGeS

**Tableau 19 : Les indicateurs de la population carcérale au Bénin au 31 décembre 2013**

Les indicateurs	Valeurs par prison civile									Ensemble
	Abomey	Cotonou	Kandi	Lokossa	Natitingou	Ouidah	Parakou	Porto-Novo	Akpro-misséréti	
Capacité d'accueil	200	600	150	160	300	150	300	500	1000	3360
Inculpés	664	804	160	251	239	235	357	405	220	3335
Prévenus	325	967	53	140	48	52	131	204	0	1920
Condamnés	162	288	160	94	152	193	181	260	471	1961
<b>Total détenus</b>	<b>1151</b>	<b>2059</b>	<b>373</b>	<b>485</b>	<b>439</b>	<b>480</b>	<b>669</b>	<b>869</b>	<b>691</b>	<b>7216</b>
Condamnés/capacité d'accueil	0,81	0,48	1,07	0,59	0,51	1,29	0,60	0,52	0,47	0,58
Détenus en attente de jugement/condamnés	6,10	6,15	1,33	4,16	1,89	1,49	2,70	2,34	0,47	2,68
Détenus en attente de jugement/capacité d'accueil	4,95	2,95	1,42	2,44	0,96	1,91	1,63	1,22	0,22	1,56
Taux d'occupation	575,50%	343,17%	248,67%	303,13%	146,33%	320,00%	223,00%	173,80%	69,10%	214,76%

Source : SIPAGeS

## **ACTIVITE DES CHAMBRES CIVILES EN 2013**

## Définition

La justice civile, ne juge pas des infractions. Elle s'occupe de régler les litiges entre particuliers, ou particuliers et commerçants, tels que le divorce, les difficultés nées de la location d'un appartement, les sommes prêtées non remboursées...

Le juge ne prononce pas de peine, mais il tranche le problème de droit qui lui est soumis en appliquant essentiellement les règles du Code Civil et d'autres règles plus spécifiques à certains domaines, celui de la consommation par exemple. Il dit qui a raison et qui a tort, et peut condamner un justiciable à verser des sommes qu'il doit, à exécuter une obligation à laquelle il s'était engagé, ou à verser à la partie adverse des dommages-intérêts.

Il organise certaines situations conflictuelles soumises à son arbitrage: fixation de la résidence des enfants et attribution du droit de visite et d'hébergement en cas de mésentente des parents en instance de divorce par exemple.

La faute civile : est qualifié de civil tout conflit né entre deux personnes ou entre un particulier et un commerçant. Ces conflits peuvent être d'ordre familial comme le mariage, d'ordre filial comme les successions, ou engendrés par des transactions tels que les contrats de vente.

La justice intervient dans le règlement de ces conflits pour amener chaque citoyen à respecter ses engagements.

En somme, la justice civile regroupe l'ensemble des contentieux relevant de la matière civile, commerciale, sociale, traditionnelle, administrative.

Ainsi dans cette partie, il est présenté les activités des tribunaux de première instance et des cours d'appel en matière civile.

Au niveau des TPI, il est abordé, les activités des présidences, des chambres HPVCF, état des personnes, état civil, civile moderne, saisie-arrêt, traditionnelles, commerciales, sociales ainsi que les appels et opposition en matière civile.



#### **IV- ACTIVITES DES TRIBUNAUX DE PREMIERE INSTANCE EN MATIERE CIVILE**

Au cours de l'année 2013, en matière civile, **37,28%** du volume des affaires ont été vidés en moyenne par l'ensemble des chambres civiles. Les taux de dossiers vidés les plus élevés ont été enregistrés au niveau des TPI de Djougou et de Kandi avec respectivement **98,43%** et **81,53%**. Par contre Porto-Novo et Abomey-Calavi ont réalisé les plus faibles taux de dossiers vidés en matière civile soit respectivement **18,57%** et **21,91%**.

Au niveau des chambres état des personnes, en moyenne **31,71%** des dossiers ont été vidés par l'ensemble des TPI en 2013.

En ce qui concerne les chambres état civil, les taux de dossiers vidés varient entre **24,04%** et **98,43%**, avec une moyenne de **47,18%** pour l'ensemble des TPI.

Les chambres civiles modernes ont quant à elles dans leur ensemble vidé en moyenne **29,10%** du volume des affaires. Toutefois le TPI de Porto-Novo affiche une performance de **71,13%** du taux de dossiers vidés.

L'ensemble des chambres traditionnelles ont en moyenne vidé **7,20%** du contentieux. Leurs rendements varient entre **0%** et **15,95%**.

En 2013, en moyenne **32,54%** du volume des affaires ont été vidés par l'ensemble des chambres sociales (PV de non conciliation) de tous les TPI.

## 1- Activités de la Présidence au niveau des tribunaux de première instance

**Tableau 20:** Tableau de bord des activités de la Présidence, par Tribunal de Première Instance au 31 décembre 2013

Indicateurs	Valeurs par Présidence														Ensemble
	Abomey	Cotonou	Abomey - Calavi	Kandi	Lokossa	Natitingou	Ouidah	Parakou	Porto-Novo	Allada	Aplahoué	Pobè	Savalou	Djougou	
Nombre d'ordonnance sur Requête	40	1698	127	4	0	4	38		46	16	2		5		1980
Nombre de saisie arrêt sur salaire	0				0	269	0		0	0	0				269
Nombre d'autorisations d'inscription au registre d'état civil	0		378	786	0	4018	3168		0	1200	1107				10657
Nombre d'ordonnances d'Injonction de payer	0	375	48		0	10	0		31	4	0				468
Nombre d'ordonnances de tutelle et de prise en charge	12		6		10	29	0		0	0	11		1		69
Nombre d'actes de notoriété	0				0	0	0		0	0	0				0
Nombre d'ordonnances de désignation de liquidateur des biens	402	660	199	53	87	90	70		0	61	36		38		1696
Nombre d'ordonnances de conciliation et de non conciliation	21		14		12	0	0		0	0	0				47
Nombre d'homologations	20				27	2	0		0	0	0				49
Nombre de rectifications d'acte d'état civil	194		42		148	60	0		0	110	57				611
Nombre d'annulations d'acte de naissance	1859		339		1135	208	0		0	502	374				4417
Nombre d'ordonnances d'exécution	15		16		2	2	8		0	4	0		2		49
Nombre d'ordonnances administratives	22		23	12	0	29	12		11	13	5		10		137

*NB: le TPI de Kandi a produit ensemble toutes les statistiques liées à l'Etat civil dans la rubrique "Nombre d'autorisations d'inscription au registre d'Etat civil"*

## 2- Activités des chambres " Etat des personnes"

**Tableau 21 :** Taux de dossiers vidés en matière « Etat des personnes (Divorces, Autres et Etat des personnes) », par TPI au 31 décembre 2013

Les indicateurs	Valeurs par TPI														Ensemble
	Abomey	Cotonou	Abomey-Calavi	Kandi	Lokossa	Natitingou	Ouidah	Parakou	Porto-Novo	Allada	Aplahoué	Pobè	Savalou	Djougou	
Stock des dossiers en début d'année	236	934	253	6	2076	126	0	549	2193	5	345	4	33	0	6760
Nouveaux dossiers	98	398	241	5	1467	36	42	722	53	8	1473	47	24	0	4614
Dossiers vidés	34	355	75	6	1292	1	26	800	36	7	949	13	13	0	3607
Taux de dossiers vidés	10,18%	26,65%	15,18%	54,55%	36,47%	0,62%	61,90%	62,94%	1,60%	53,85%	52,20%	25,49%	22,81%	NA	31,71%

**Tableau 22:** Taux de dossiers vidés au fond (JAF) en matière « Etat des personnes (Divorces, Autres et Etat des personnes) », par TPI au 31 décembre 2013

Les indicateurs	Valeurs par TPI														Ensemble
	Abomey	Cotonou	Abomey-Calavi	Kandi	Lokossa	Natitingou	Ouidah	Parakou	Porto-Novo	Allada	Aplahoué	Pobè	Savalou	Djougou	
Stock des dossiers en début d'année	236	934	253	6	2076	126	0	549	2193	5	345	4	33	0	6760
Nouveaux dossiers	98	398	241	5	1467	36	42	722	53	8	1473	47	24	0	4614
Dossiers vidés au Fond	34	350	28	6	1275	1	26	800	36	7	0	13	13	0	2589
Taux de dossiers vidés au Fond	10,18%	26,28%	5,67%	54,55%	35,99%	0,62%	61,90%	62,94%	1,60%	53,85%	0,00%	25,49%	22,81%	NA	22,76%

## 3- Activités des chambres "Etat civil"

**Tableau 23:** Taux des dossiers vidés en matière « 'Etat civil » par TPI, au 31 décembre 2013

Les indicateurs	Valeurs par TPI														Ensemble
	Abomey	Cotonou	Abomey-Calavi	Kandi	Lokossa	Natitingou	Ouidah	Parakou	Porto-Novo	Allada	Aplahoué	Pobè	Savalou	Djougou	
Stock des dossiers en début d'année	1987	1499	1418	117	0	3842	424	0	4003	306	0	62	1103	0	14761
Nouveaux dossiers	1509	2330	888	1462	0	4177	2280	0	3242	1135	1297	297	727	3704	23048

Dossiers vidés	1640	1681	697	1329	0	2601	1923	0	1742	834	944	211	591	3646	17839
Taux de dossiers vidés	46,91%	43,90%	30,23%	84,17%	NA	32,44%	71,12%	NA	24,04%	57,88%	72,78%	58,77%	32,30%	98,43%	47,18%

**Tableau 24:** Taux des dossiers vidés au fond (JAF) en matière « Etat civil » par TPI au 31 décembre 2013

Les indicateurs	Valeurs par TPI														Ensemble
	Abomey	Cotonou	Abomey-Calavi	Kandi	Lokossa	Natitingou	Ouidah	Parakou	Porto-Novo	Allada	Aplahoué	Pobè	Savalou	Djougou	
Stock des dossiers en début d'année	1987	1499	1418	117	0	3842	424	0	4003	306	0	62	1103	0	14761
Nouveaux dossiers	1509	2330	888	1462	0	4177	2280	0	3242	1135	1297	297	727	3704	23048
Dossiers vidés au Fond	1640	1680	795	1329	0	2601	1897	0	1742	834	944	211	591	3646	17910
Taux de dossiers vidés au Fond	46,91%	43,88%	34,48%	84,17%	NA	32,44%	70,16%	NA	24,04%	57,88%	72,78%	58,77%	32,30%	98,43%	47,37%

#### 4- Activités des chambres Civiles modernes

**Tableau 25:** Taux de dossiers vidés en « Référé civil » par TPI au 31 décembre 2013

Les indicateurs	Valeurs par TPI														Ensemble
	Abomey	Cotonou	Abomey-Calavi	Kandi	Lokossa	Natitingou	Ouidah	Parakou	Porto-Novo	Allada	Aplahoué	Pobè	Savalou	Djougou	
Stock des dossiers en début d'année	11	204	264		0	1	15	25	8	3	0		0		531
Nouveaux dossiers	10	338	167		2	2	30	0	57	6	4		3		619
Dossiers vidés	3	269	175		1	0	25	3	50	2	0		0		528
Taux de dossiers vidés	14,29%	49,63%	40,60%		50,00%	0,00%	55,56%	12,00%	76,92%	22,22%	0,00%		0,00%		45,91%

**Tableau 26 : Taux de dossiers vidés au fond (JAF) en « Référé civil » par TPI au 31 décembre 2013**

Les indicateurs	Valeurs par TPI														Ensemble
	Abomey	Cotonou	Abomey-Calavi	Kandi	Lokossa	Natitingou	Ouidah	Parakou	Porto-Novo	Allada	Aplahoué	Pobè	Savalou	Djougou	
Stock des dossiers en début d'année	11	204	264		0	1	15	25	8	3	0		0		531
Nouveaux dossiers	10	338	167		2	2	30	0	57	6	4		3		619
Dossiers vidés au Fond	3	255	174		1	0	23	3	50	2	0		0		511
Taux de dossiers vidés au Fond	14,29%	47,05%	40,37%		50,00%	0,00%	51,11%	12,00%	76,92%	22,22%	0,00%		0,00%		44,43%

**Tableau 27 : Taux de dossiers vidés en matière « civile moderne Fond » par TPI au 31 décembre 2013**

Les indicateurs	Valeurs par TPI														Ensemble
	Abomey	Cotonou	Abomey-Calavi	Kandi	Lokossa	Natitingou	Ouidah	Parakou	Porto-Novo	Allada	Aplahoué	Pobè	Savalou	Djougou	
Stock des dossiers en début d'année	86	1413	112	0	10		30	131	0	4	0	2			1788
Nouveaux dossiers	26	442	150	0	9		22	0	77	10	6	0			742
Dossiers vidés	20	306	126	1	9		12	11	51	1	2	0			539
Taux de dossiers vidés	17,86%	16,50%	48,09%	NA	47,37%		23,08%	8,40%	66,23%	7,14%	33,33%	0,00%			21,30%

*Remarque: Abomey-calavi a produit les matières civile moderne et commerciale ensemble*

**Tableau 28 : Taux de dossiers vidés au fond (JAF) en matière « civile moderne Fond », par TPI au 31 décembre 2013**

Les indicateurs	Valeurs par TPI														Ensemble
	Abomey	Cotonou	Abomey-Calavi	Kandi	Lokossa	Natitingou	Ouidah	Parakou	Porto-Novo	Allada	Aplahoué	Pobè	Savalou	Djougou	
Stock des dossiers en début d'année	86	1413	112	0	10		30	131	0	4	0	2			1788
Nouveaux dossiers	26	442	150	0	9		22	0	77	10	6	0			742
Dossiers vidés au Fond	20	286	59	1	8		12	11	51	1	2	0			451
Taux de dossiers vidés au Fond	17,86%	15,42%	22,52%	NA	42,11%		23,08%	8,40%	66,23%	7,14%	33,33%	0,00%			17,83%

*Remarque: Abomey-calavi a produit les matières civile moderne et commerciale ensemble*

**Tableau 29 : Taux moyen de dossiers vidés en matière civile moderne (référé et fond) », par les TPI au 31 décembre 2013**

Les indicateurs	Valeurs par TPI														Ensemble
	Abomey	Cotonou	Abomey-Calavi	Kandi	Lokossa	Natitingou	Ouidah	Parakou	Porto-Novo	Allada	Aplahoué	Pobè	Savalou	Djougou	
Stock des dossiers en début d'année	97	1617	376	0	10	1	45	156	8	7	0	2	0		2319
Nouveaux dossiers	36	780	317	0	11	2	52	0	134	16	10	0	3		1361
Dossiers vidés	23	575	301	1	10	0	37	14	101	3	2	0	0		1067
Taux moyen de dossiers vidés	17,29%	23,99%	43,43%	NA	47,62%	0,00%	38,14%	8,97%	71,13%	13,04%	20,00%	0,00%	0,00%		28,99%

*Remarque: Dans ce tableau, Abomey-calavi a produit les matières civile moderne et commerciale ensemble*

**Tableau 30 : Taux moyen de dossiers vidés au fond en matière civile moderne (référé et fond), par les TPI au 31 décembre 2013**

Les indicateurs	Valeurs par TPI														Ensemble
	Abomey	Cotonou	Abomey-Calavi	Kandi	Lokossa	Natitingou	Ouidah	Parakou	Porto-Novo	Allada	Aplahoué	Pobè	Savalou	Djougou	
Stock des dossiers en début d'année	97	1617	376	0	10	1	45	156	8	7	0	2	0		2319
Nouveaux dossiers	36	780	317	0	11	2	52	0	134	16	10	0	3		1361
Dossiers vidés au fond	23	541	233	1	9	0	35	14	101	3	2	0	0		962
Taux moyen de dossiers vidés au fond	17,29%	22,57%	33,62%	NA	42,86%	0,00%	36,08%	8,97%	71,13%	13,04%	20,00%	0,00%	0,00%		26,14%

*Remarque: Dans ce tableau, Abomey-calavi a produit les matières civile moderne et commerciale ensemble*

## 5- Activités des chambres Traditionnelles

**Tableau 31 : Taux de dossiers vidés en matière « traditionnelle (Biens et Criés) » par les TPI au 31 décembre 2013**

Les indicateurs	Valeurs par TPI														Ensemble
	Abomey	Cotonou	Abomey-Calavi	Kandi	Lokossa	Natitingou	Ouidah	Parakou	Porto-Novo	Allada	Aplahoué	Pobè	Savalou	Djougou	
Stock des dossiers en début d'année	1095	580	1854	37	836	82	545	472	866	385	62	43	49		6906
Nouveaux dossiers	137	141	293	38	65	37	98	21	310	116	98	15	20		1389
Dossiers vidés	85	115	164	25	33	18	64	6	58	0	2	3	24		597
Taux de dossiers vidés	6,90%	15,95%	7,64%	33,33%	3,66%	15,13%	9,95%	1,22%	4,93%	0,00%	1,25%	5,17%	34,78%		7,20%

**Tableau 32 : Taux de dossiers vidés au fond en matière « traditionnelle (Biens et Criés) » par les TPI en 2013**

Les indicateurs	Valeurs par TPI														Ensemble
	Abomey	Cotonou	Abomey-Calavi	Kandi	Lokossa	Natitingou	Ouidah	Parakou	Porto-Novo	Allada	Aplahoué	Pobè	Savalou	Djougou	
Stock des dossiers en début d'année	1095	580	1854	37	836	82	545	472	866	385	62	43	49		6906
Nouveaux dossiers	137	141	293	38	65	37	98	21	310	116	98	15	20		1389
Dossiers vidés au Fond	79	99	95	22	33	7	49	6	54	0	2	3	24		473
Taux de dossiers vidés au Fond	6,41%	13,73%	4,42%	29,33%	3,66%	5,88%	7,62%	1,22%	4,59%	0,00%	1,25%	5,17%	34,78%		5,70%

## 6- Activités des chambres Commerciales

**Tableau 33 : Taux de dossiers vidés en matière « référé commerciale » par les TPI au 31 décembre 2013**

Les indicateurs	Valeurs par TPI														Ensemble
	Abomey	Cotonou	Abomey-Calavi	Kandi	Lokossa	Natitingou	Ouidah	Parakou	Porto-Novo	Allada	Aplahoué	Pobè	Savalou	Djougou	
Stock des dossiers en début d'année		19						0							19
Nouveaux dossiers		43						1							44
Dossiers vidés		39						0							39
Taux de dossiers vidés		62,90%						0,00%							61,90%

**Tableau 34 : Taux de dossiers vidés au fond en matière « référé commerciale » par les TPI au 31 décembre 2013**

Les indicateurs	Valeurs par TPI														Ensemble
	Abomey	Cotonou	Abomey-Calavi	Kandi	Lokossa	Natitingou	Ouidah	Parakou	Porto-Novo	Allada	Aplahoué	Pobè	Savalou	Djougou	
Stock des dossiers en début d'année		19						0							19
Nouveaux dossiers		43						1							44
Dossiers vidés au Fond		18						0							18
Taux de dossiers vidés au Fond		29,03%						0,00%							28,57%

*Remarque: Abomey-calavi a produit les matières civile moderne et commerciale ensembles, d'où l'absence de données dans ce tableau*

**Tableau 35 : Taux de dossiers vidés en matière « commerciale fond » par les TPI au 31 décembre 2013**

Les indicateurs	Valeurs par TPI														Ensemble
	Abomey	Cotonou	Abomey-Calavi	Kandi	Lokossa	Natitingou	Ouidah	Parakou	Porto-Novo	Allada	Aplahoué	Pobè	Savalou	Djougou	
Stock des dossiers en début d'année	10	562				0	2	30	118						722
Nouveaux dossiers	1	183				1	2	0	0						187
Dossiers vidés	2	187				0	1	3	0						193
Taux de dossiers vidés	18,18%	25,10%				0,00%	25,00%	10,00%	0,00%						21,23%

*Remarque: Abomey-calavi a produit les matières civile moderne et commerciale ensembles*

**Tableau 36: Taux de dossiers vidés au fond en matière « commerciale fond » par les TPI au 31 décembre 2013**

Les indicateurs	Valeurs par TPI														Ensemble
	Abomey	Cotonou	Abomey-Calavi	Kandi	Lokossa	Natitingou	Ouidah	Parakou	Porto-Novo	Allada	Aplahoué	Pobè	Savalou	Djougou	
Stock des dossiers en début d'année	10	562				0	2	30	118						722
Nouveaux dossiers	1	183				1	2	0	0						187
Dossiers vidés au Fond	2	177				0	1	3	0						183
Taux de dossiers vidés au Fond	18,18%	23,76%				0,00%	25,00%	10,00%	0,00%						20,13%

*Remarque: Abomey-calavi a produit les matières civile moderne et commerciale ensembles*

**Tableau 37 : Taux moyen de dossiers vidés en matière « commerciale (référé et fond) », par les TPI au 31 décembre 2013**

Les indicateurs	Valeurs par TPI														Ensemble
	Abomey	Cotonou	Abomey-Calavi	Kandi	Lokossa	Natitingou	Ouidah	Parakou	Porto-Novo	Allada	Aplahoué	Pobè	Savalou	Djougou	
Stock des dossiers en début d'année	10	581				0	2	30	118						741
Nouveaux dossiers	1	226				1	2	1	0						231
Dossiers vidés	2	226				0	1	3	0						232
Taux moyen de dossiers vidés	18,18%	28,00%				0,00%	25,00%	9,68%	0,00%						23,87%



**Tableau 38: Taux moyen de dossiers vidés au fond en matière « commerciale (référé et fond) », par les TPI au 31 décembre 2013**

Les indicateurs	Valeurs par TPI														Ensemble
	Abomey	Cotonou	Abomey-Calavi	Kandi	Lokossa	Natitingou	Ouidah	Parakou	Porto-Novo	Allada	Aplahoué	Pobè	Savalou	Djougou	
Stock des dossiers en début d'année	10	581				0	2	30	118						741
Nouveaux dossiers	1	226				1	2	1	0						231
Dossiers vidés au fond	2	195				0	1	3	0						201
Taux moyen de dossiers vidés au fond	18,18%	24,16%				0,00%	25,00%	9,68%	0,00%						20,68%

## 7- Activités des chambres Sociales

**Tableau 39 : Taux de dossiers vidés (PV de conciliation homologués) en matière sociale, par les TPI au 31 décembre 2013**

Les indicateurs	Valeurs par TPI														Ensemble
	Abomey	Cotonou	Abomey-Calavi	Kandi	Lokossa	Natitingou	Ouidah	Parakou	Porto-Novo	Allada	Aplahoué	Pobè	Savalou	Djougou	
Stock des dossiers en début d'année		174													174
Nouveaux dossiers		94													94
Dossiers vidés		8													8
Taux de dossiers vidés		2,99%													2,99%

**Tableau 40 : Taux de dossiers vidés en matière sociale (PV de non conciliation), par les TPI au 31 décembre 2013**

Les indicateurs	Valeurs par TPI														Ensemble
	Abomey	Cotonou	Abomey-Calavi	Kandi	Lokossa	Natitingou	Ouidah	Parakou	Porto-Novo	Allada	Aplahoué	Pobè	Savalou	Djougou	
Stock des dossiers en début d'année	56	764	0	1	21	29	0	11	23	1	0	0	0	0	906
Nouveaux dossiers	13	76	0	2	3	5	5	28	55	2	0	2	0	0	191
Dossiers vidés	4	290	0	0	15	0	0	30	18	0	0	0	0	0	357
Taux de dossiers vidés	5,80%	34,52%	NA	0,00%	62,50%	0,00%	0,00%	76,92%	23,08%	0,00%	NA	0,00%	NA	NA	32,54%

**Tableau 41 : Taux de dossiers vidés au fond en matière sociale (PV de non conciliation), par les TPI au 31 décembre 2013**

Les indicateurs	Valeurs par TPI														Ensemble
	Abomey	Cotonou	Abomey-Calavi	Kandi	Lokossa	Natitingou	Ouidah	Parakou	Porto-Novo	Allada	Aplahoué	Pobè	Savalou	Djougou	
Stock des dossiers en début d'année	56	764	0	1	21	29	0	11	23	1	0	0	0	0	906
Nouveaux dossiers	13	76	0	2	3	5	5	28	55	2	0	2	0	0	191
Dossiers vidés au Fond	3	233	0	0	15	0	0	5	16	0	0	0	0	0	272
Taux de dossiers vidés au Fond	4,35%	27,74%	NA	0,00%	62,50%	0,00%	0,00%	12,82%	20,51%	0,00%	NA	0,00%	NA	NA	24,79%

**Tableau 42 : Taux moyen de dossiers vidés en matière civile (HPVCF, Etat civil, Etat des personnes, traditionnelle, civile moderne, commerciale et sociale), par les TPI au 31 décembre 2013**

Les indicateurs	Valeurs par TPI														Ensemble
	Abomey	Cotonou	Abomey-Calavi	Kandi	Lokossa	Natitingou	Ouidah	Parakou	Porto-Novo	Allada	Aplahoué	Pobè	Savalou	Djougou	
Stock des dossiers en début d'année	3501	6149	3908	161	2943	4080	1016	1228	7531	704	407	111	1185	0	32924
Nouveaux dossiers	1828	4045	1755	1507	1546	4258	2542	775	4184	1277	2878	361	774	3704	31434
Dossiers vidés	1804	3250	1241	1361	1350	2620	2089	856	2175	844	1897	227	628	3646	23988
Taux moyen de dossiers vidés	33,85%	31,88%	21,91%	81,59%	30,07%	31,42%	58,71%	42,74%	18,57%	42,60%	57,75%	48,09%	32,06%	98,43%	37,27%

**Tableau 43: Taux moyen de dossiers vidés au fond en matière civile (HPVCF, Etat civil, Etat des personnes, traditionnelle, civile moderne, commerciale et sociale), par les TPI au 31 décembre 2013**

Les indicateurs	Valeurs par TPI														Ensemble
	Abomey	Cotonou	Abomey-Calavi	Kandi	Lokossa	Natitingou	Ouidah	Parakou	Porto-Novo	Allada	Aplahoué	Pobè	Savalou	Djougou	
Stock des dossiers en début d'année	3501	6149	3908	161	2943	4080	1016	1228	7531	704	407	111	1185	0	32924
Nouveaux dossiers	1828	4045	1755	1507	1546	4258	2542	775	4184	1277	2878	361	774	3704	31434
Dossiers vidés au fond	1797	3098	1153	1358	1332	2609	2046	831	2152	844	948	227	628	3646	22669
Taux moyen de dossiers vidés au fond	33,72%	30,39%	20,36%	81,41%	29,67%	31,29%	57,50%	41,49%	18,37%	42,60%	28,86%	48,09%	32,06%	98,43%	35,22%

## 8- Les appels et oppositions en matière civile

Tableau 44: Les appels et oppositions en matière civile au 31 décembre 2013

Les indicateurs	Valeurs par TPI														Ensemble
	Abomey	Cotonou	Abomey-Calavi	Kandi	Lokossa	Natitingou	Ouidah	Parakou	Porto-Novo	Allada	Aplahoué	Pobè	Savalou	Djougou	
Les appels en matière traditionnelle et criés	36	37	63	13	23	0	47	0	0	0	0	0	0	0	219
Les appels en matières civile moderne et commerciale	4	0	49	0	1	0	5	0	0	0	0	0	0	0	59
Les appels en matières Etat des personnes	10	0	12	0	4	0	0	0	0	0	0	0	0	0	26
Les appels en matière sociale	0	0	0	1	0	0	0	0	0	0	0	0	0	0	1
<b>Ensemble</b>	<b>50</b>	<b>37</b>	<b>124</b>	<b>14</b>	<b>28</b>	<b>0</b>	<b>52</b>	<b>0</b>	<b>0</b>	<b>0</b>	<b>0</b>	<b>0</b>	<b>0</b>	<b>0</b>	<b>305</b>

**PRÉSENTATION DES TABLEAUX SYNTHÈSES  
DES DONNÉES ANNUELLES DES COURS D'APPEL**

## V- ACTIVITES DES COURS D'APPEL EN MATIERE CIVILE

La cour d'appel, juridiction de droit commun et de second degré, est compétente pour connaître de tous les jugements rendus par les tribunaux de première instance de son ressort et contre lesquels les parties au procès ont interjeté appel.

Il existe trois cours d'appel en République du Bénin à savoir :

1. La cour d'appel de Cotonou dont relèvent les tribunaux de première instance de Cotonou, de Porto-Novo, d'Abomey-Calavi, d'Allada, de Pobè et de Ouidah.
2. La cour d'appel de Parakou ayant dans son ressort les tribunaux de première instance de Parakou, de Kandi, de Djougou et de Natitingou.
3. La cour d'appel d'Abomey qui recouvre les tribunaux de première instance d'Abomey, d'Aplahoué, de Savalou et de Lokossa.

Conformément à l'article 61 de la loi n°2001-37 du 27 Août 2002 portant organisation judiciaire en République du Bénin, chaque cour d'appel comprend, pour faire face aux litiges en matière civile, au moins :

- Une chambre civile moderne et sociale ;
- Une chambre administrative ;
- Une chambre de droit de propriété foncière ;
- Une chambre des comptes ;
- Une chambre commerciale.

Les chambres administratives et celles des comptes ne sont pas encore fonctionnelles au niveau de ces juridictions.

Il ressort des activités au niveau des Présidences qu'un seul examen ou test a été organisé au profit des Officiers de Police Judiciaire sous la supervision de la Cour d'appel de Cotonou.

De façon globale, en 2013, l'ensemble des cours d'appel ont vidés en moyenne 5,74% des dossiers en matière civile à charge. C'est la cour d'Appel de Cotonou qui a enregistré le plus grand nombre d'affaires (2910 dossiers en stock et 768 nouveaux dossiers) avec un taux de 6,06% de dossiers vidés.

En matière civile traditionnelle, en moyenne 1,99% des dossiers ont été vidés par l'ensemble des 3 cours d'Appel. La cour d'Appel de Parakou affiche la meilleure performance avec 5,26% de taux de dossiers vidés.

En matière civile moderne et commerciale, le taux moyen de dossiers vidés par l'ensemble des cours d'appel est de 6,39% avec un taux de 8,45% pour la cour d'appel de Parakou. Cependant,

aucun dossier n'a été vidé par la cour d'appel d'Abomey en 2013 en matière civile moderne et commerciale.

Quant aux chambres sociales des cours d'Appel, elles ont vidé en moyenne 21,12% du volume des affaires avec respectivement un rendement de 33,33% pour Abomey et 25,65% pour Cotonou et 0% pour Parakou.

## 1. Activités de la Présidence des cours d'appel

**Tableau 45:** Activités de la Présidence des Cours d'appel au 31 décembre 2013

Indicateurs		Valeurs par Cour d'appel			Ensemble
		Cotonou	Abomey	Parakou	
Ordonnances sur requêtes		42	1	6	49
Ordonnances administratives		44	15	31	90
Ordonnances d'exécution		25	0	5	30
Examens et tests Auxiliaires de justice recrutés	Officiers de Police judiciaire	0	0	0	0
	Notaires	1	0	0	1
	Huissiers de justice	0	0	0	0
	Commissaires-priseurs	0	0	0	0
Inspections des juridictions de première Instance organisées		0	0	0	0

## 2. La matière civile Traditionnelle (Biens et Etat des personnes)

**Tableau 46:** Taux de dossiers vidés par les chambres traditionnelles (Etat des personnes et des biens) des Cours d'appel au 31 décembre 2013

Les indicateurs	Valeurs par Cour d'appel			Ensemble
	Cotonou	Abomey	Parakou	
Stock des dossiers en début d'année	1206	295	95	1596
Nouveaux dossiers	211	76	26	313
Dossiers vidés	27	9	2	38
Taux de dossiers vidés	1,91%	2,43%	1,65%	1,99%

**Tableau 47 :** Taux de dossiers vidés au fond (arrêts au fond) par les chambres traditionnelles (Etat des personnes et des biens) des Cours d'appel au 31 décembre 2013

Les indicateurs	Valeurs par Cour d'appel			Ensemble
	Cotonou	Abomey	Parakou	
Stock des dossiers en début d'année	1206	295	95	1596
Nouveaux dossiers	211	76	26	313
Dossiers vidés au fond (arrêts au fond)	20	8	2	30
Taux de dossiers vidés au fond (arrêts au fond)	1,41%	2,16%	1,65%	1,57%

## 3. La matière Civile moderne et commerciale

**Tableau 48 :** Taux de dossiers vidés par les chambres civiles modernes et commerciales (référé et fond) des Cours d'appel au 31 décembre 2013

Les indicateurs	Cour d'appel			Ensemble
	Cotonou	Abomey	Parakou	
Stock des dossiers en début d'année	1753	26	1	1780
Nouveaux dossiers	522	7	2	531
Dossiers vidés	146	0	0	146
Taux de dossiers vidés	6,42%	0,00%	0,00%	6,32%

**Tableau 49:** Taux de dossiers vidés au fond (arrêts au fond) par les chambres civiles modernes et commerciales (référé et fond) des Cours d'appel au 31 décembre 2013

Les indicateurs	Cour d'appel			Ensemble
	Cotonou	Abomey	Parakou	
Stock des dossiers en début d'année	1753	26	1	1780
Nouveaux dossiers	522	7	2	531
Dossiers vidés au fond	133	0	0	133
Taux de dossiers vidés au fond	5,85%	0,00%	0,00%	5,76%

## 4. La matière Sociale

**Tableau 50 : Taux de dossiers vidés par les chambres sociales des Cours d'appel au 31 décembre 2013**

Les indicateurs	Valeurs par Cour d'appel			Ensemble
	Cotonou	Abomey	Parakou	
Stock des dossiers en début d'année	127	9	56	192
Nouveaux dossiers	103	6	3	112
Dossiers vidés	59	5	0	64
Taux de dossiers vidés	25,65%	33,33%	0,00%	21,05%

**Tableau 51 : Taux de dossiers vidés au fond (arrêts au fond) par les chambres sociales des Cours d'appel au 31 décembre 2013**

Les indicateurs	Valeurs par Cour d'appel			Ensemble
	Cotonou	Abomey	Parakou	
Stock des dossiers en début d'année	127	9	56	192
Nouveaux dossiers	103	6	3	112
Dossiers vidés au fond (arrêts au fond)	59	5	0	64
Taux de dossiers vidés au fond (arrêts au fond)	25,65%	33,33%	0,00%	21,05%

**Tableau 52: Taux moyen de dossiers vidés en matière civile par les Cours d'appel au 31 décembre 2013**

Les indicateurs	Cour d'appel			Ensemble
	Cotonou	Abomey	Parakou	
Stock des dossiers en début d'année	3086	330	152	3568
Nouveaux dossiers	836	89	31	956
Dossiers vidés	232	14	2	248
Taux de dossiers vidés	5,92%	3,34%	1,09%	5,48%

**Tableau 53 : Taux moyen de dossiers vidés au fond (arrêts au fond) en matière civile par les Cours d'appel au 31 décembre 2013**

Les indicateurs	Cour d'appel			Ensemble
	Cotonou	Abomey	Parakou	
Stock des dossiers en début d'année	3086	330	152	3568
Nouveaux dossiers	836	89	31	956
Dossiers vidés au fond (arrêts au fond)	212	13	2	227
Taux de dossiers vidés au fond (arrêts au fond)	5,41%	3,10%	1,09%	5,02%

**Tableau 54 : Les pourvois en matière civile au 31 décembre 2013**

Les indicateurs	Valeurs par Cour d'appel			Ensemble
	Cotonou	Abomey	Parakou	
Matière civile moderne et commerciale	26		4	30
Matière Etat des personnes			0	0
Matière Etat des biens			0	0
Matière Sociale			0	0



## JUSTICE PENALE EN 2013

## **Définition**

Le tribunal de première instance est la première juridiction qui doit examiner un litige avant que les parties envisagent de saisir, si possible, les voies de recours devant une juridiction supérieure.

Effet, les plaintes émises au sein des tribunaux sont adressées au ministère public. Celui-ci est saisi du dossier et peut à son tour demander à l'officier de police judiciaire compétent pour une enquête avec arrestation éventuelle des présumés auteurs concernés qui lui sont déférés. Le ministère public peut classer sans suite le dossier pour des raisons d'opportunités et mettre les intéressés en liberté ou décider de la poursuite. Dans ce dernier cas, l'affaire peut être classée selon la procédure de flagrant délit ou de citation directe selon l'information judiciaire.

## VI- ACTIVITES DES TRIBUNAUX DE PREMIERE INSTANCE EN MATIERE PENALE

Au cours de l'année 2013, les volumes des plaintes et procès-verbaux d'enquête préliminaire enregistrés au niveau de tous les TPI est de **9251** dont **2978** flagrants délit, **943** citations directes et **111** simples polices.

Pour ce qui ressort des activités des cabinets d'instruction, on a les dossiers en instance au niveau des parquets d'instance et les dossiers au niveau du cabinet d'instruction.

En ce qui concerne les activités entre les parquets d'instance et les cabinets d'instruction, il faut noter que sur **4060** dossiers en règlement définitif au parquet au début de l'année, **1754** dossiers sont transmis en règlement définitif et **873** sont revenus du parquet après règlement définitif soit un taux de **15,02%**.

Pour ce qui est du taux de dossiers clôturés par les cabinets d'instruction pour majeur, le taux varie de **65,75%** à **0,00%**. Le TPI de Savalou a enregistré le taux le plus élevé.

Du côté des cabinets d'instructions des mineurs, le taux de dossiers clôturé varie de **23,08%** à **3,30%**. Le taux de dossier le plus élevé est enregistré par le TPI d'Aplahoué.

En matière correctionnelle, sur un volume d'affaire globale de **17154**, **9230** sont vidés pour un taux moyen de **53,81%**. Notons également que l'absence de données dans les tableaux de la matière Simple police pour certains tribunaux est dû au fait qu'ils les produisent ensemble avec les données de la matière Citation directe.

## 1- Activités des Parquets d'instance

Tableau 55 : Activités des Parquets près les tribunaux de première instance au 31 décembre 2013

les indicateurs	Valeurs par Parquet d'instance														Ensemble
	Abomey	Cotonou	Abomey - Calavi	Kandi	Lokossa	Natitingou	Ouidah	Parakou	Porto-Novo	Allada	Aplahoué	Pobè	Savalou	Djougou	
Nombre de PV et Plaintes reçus au cours de la période	2579	2834	3870	288	1470		1414	763	2828	775	974		536	510	18841
Nombre de Flagrant délit	844	792	1133	10	397		363	320	925	316	268		175	229	5772
Nombre de Citation directe	224	146	333	77	104		155	61	335	62	344		81	17	1939
Nombre de Simple police	12	1	7	10	18		1	0	84	18	0		0	1	152
Nombre de Réquisitoires introductifs	305	147	135	84	93		97	78	111	38	55		6	55	1204
Nombre de d'affaires Classées Sans Suite	392	615	463	33	165		82	43	595	158	144		79	75	2844
Nombre d'affaires Transmises pour enquête	649	868	1636	41	623		498	261	688	119	122		178	133	5816
Nombre de PV et Plaintes en instance	153	265	163	33	70		218	0	90	64	41		17	0	1114

## 2- Activités des Cabinets d'instruction

Tableau 56: Activités entre les Parquets d'instance et les cabinets d'instruction au 31 décembre 2013

Les indicateurs	Valeurs par TPI														Ensemble
	Abomey	Cotonou	Abomey-Calavi	Kandi	Lokossa	Natitingou	Ouidah	Parakou	Porto-Novo	Allada	Aplahoué	Pobè	Savalou	Djougou	
Stock de dossiers en règlement définitif au Parquet au début de l'année	682	855	164	75	32	43	49	506	1634	13	7		0	0	4060
Dossiers transmis en règlement définitif	288	396	167	95	96	117	122	194	43	21	102		50	59	1750
Dossiers revenus du Parquet après règlement définitif	106	134	57	104	84	69	60	126	26	0	62		55	37	920
Taux de dossiers revenus du Parquet après règlement définitif	10,93%	10,71%	17,22%	61,18%	65,63%	43,13%	35,09%	18,00%	1,55%	0,00%	56,88%		110,00%	62,71%	15,83%

**Tableau 57 : Taux de dossiers clôturés par les cabinets d'instruction pour majeurs, au 31 décembre 2013**

Les indicateurs	Valeurs par TPI														Ensemble
	Abomey	Cotonou	Abomey-Calavi	Kandi	Lokossa	Natitingou	Ouidah	Parakou	Porto-Novo	Allada	Aplahoué	Pobè	Savalou	Djouougou	
Stock des dossiers en début d'année	1722	3711	336	138	395	294	190	1332	1481	36	28		90	0	9753
Ouvertures	261	291	131	74	58	64	110	128	48	48	84		21	64	1382
Dossiers clôturés	107	212	39	81	75	10	65	59	24	0	38		47	9	766
Taux de dossiers clôturés	5,40%	5,30%	8,35%	38,21%	16,56%	2,79%	21,67%	4,04%	1,57%	0,00%	33,93%		42,34%	14,06%	6,88%

**Tableau 58 : Taux de dossiers clôturés par les cabinets d'instruction pour mineurs au 31 décembre 2013**

Les indicateurs	Valeurs par TPI														Ensemble
	Abomey	Cotonou	Abomey-Calavi	Kandi	Lokossa	Natitingou	Ouidah	Parakou	Porto-Novo	Allada	Aplahoué	Pobè	Savalou	Djouougou	
Stock des dossiers en début d'année	166	361	46	23	29		19	263	153	9	8		8		1085
Ouvertures	43	38	29	20	34		15	40	31	12	18		1		281
Dossiers clôturés	10	28	15	20	6		5	10	10	0	6		2		112
Taux de dossiers clôturés	4,78%	7,02%	20,00%	46,51%	9,52%		14,71%	3,30%	5,43%	0,00%	23,08%		22,22%		8,20%

### 3- Activités des chambres correctionnelles

**Tableau 59 : Taux de dossiers vidés en Flagrant délit par les TPI au 31 décembre 2013**

Les indicateurs	Valeurs par TPI														Ensemble
	Abomey	Cotonou	Abomey-Calavi	Kandi	Lokossa	Natitingou	Ouidah	Parakou	Porto-Novo	Allada	Aplahoué	Pobè	Savalou	Djouougou	
Stock des dossiers en début d'année	272	629	285	16	46	62	40	54	141	319	0	35	74	0	1973
Nouveaux dossiers	584	1646	948	191	424	344	424	657	896	188	281	129	176	308	7196
Dossiers vidés	662	1786	949	197	427	259	400	614	860	204	201	144	190	221	7114
Taux de dossiers vidés	77,34%	78,51%	76,97%	95,17%	90,85%	63,79%	86,21%	86,36%	82,93%	40,24%	71,53%	87,80%	76,00%	71,75%	77,59%

**Tableau 60: Taux de dossiers vidés au fond en Flagrant délit par les TPI au 31 décembre 2013**

Les indicateurs	Valeurs par TPI														Ensemble
	Abomey	Cotonou	Abomey-Calavi	Kandi	Lokossa	Natitingou	Ouidah	Parakou	Porto-Novo	Allada	Aplahoué	Pobè	Savalou	Djouhou	
Stock des dossiers en début d'année	272	629	285	16	46	62	40	54	141	319	0	35	74	0	1973
Nouveaux dossiers	584	1646	948	191	424	344	424	657	896	188	281	129	176	308	7196
Dossiers vidés au Fond	655	1647	938	193	413	259	399	612	852	204	201	144	154	220	6891
Taux de dossiers vidés au Fond	76,52%	72,40%	76,07%	93,24%	87,87%	63,79%	85,99%	86,08%	82,16%	40,24%	71,53%	87,80%	61,60%	71,43%	75,16%

**Tableau 61 : Taux de dossiers vidés en Citation directe par les TPI au 31 décembre 2013**

Les indicateurs	Valeurs par TPI														Ensemble
	Abomey	Cotonou	Abomey-Calavi	Kandi	Lokossa	Natitingou	Ouidah	Parakou	Porto-Novo	Allada	Aplahoué	Pobè	Savalou	Djouhou	
Stock des dossiers en début d'année	505	551	532	29	410	485	315	323	1328	139	0	59	79	0	4755
Nouveaux dossiers	215	534	322	131	145	15	200	146	380	67	338	42	85	29	2649
Dossiers vidés	97	572	162	104	217	259	249	38	166	55	5	17	130	19	2090
Taux de dossiers vidés	13,47%	52,72%	18,97%	65,00%	39,10%	51,80%	48,35%	8,10%	9,72%	26,70%	1,48%	16,83%	79,27%	65,52%	28,23%

**Tableau 62 : Taux de dossiers vidés au fond en Citation directe par les TPI au 31 décembre 2013**

Les indicateurs	Valeurs par TPI														Ensemble
	Abomey	Cotonou	Abomey-Calavi	Kandi	Lokossa	Natitingou	Ouidah	Parakou	Porto-Novo	Allada	Aplahoué	Pobè	Savalou	Djouhou	
Stock des dossiers en début d'année	505	551	532	29	410	485	315	323	1328	139	0	59	79	0	4755
Nouveaux dossiers	215	534	322	131	145	15	200	146	380	67	338	42	85	29	2649
Dossiers vidés au Fond	44	368	161	104	74	117	246	38	112	50	5	17	28	19	1383
Taux de dossiers vidés au Fond	6,11%	33,92%	18,85%	65,00%	13,33%	23,40%	47,77%	8,10%	6,56%	24,27%	1,48%	16,83%	17,07%	65,52%	18,68%

**Tableau 63 : Taux de dossiers vidés en Simple police par les TPI au 31 décembre 2013**

Les indicateurs	Valeurs par TPI														Ensemble
	Abomey	Cotonou	Abomey-Calavi	Kandi	Lokossa	Natitingou	Ouidah	Parakou	Porto-Novo	Allada	Aplahoué	Pobè	Savalou	Djougou	
Stock des dossiers en début d'année				4	27		30	9	131	32		4			237
Nouveaux dossiers				6	12		6	0	86	5		2			117
Dossiers vidés				8	1		29	0	38	5		1			82
Taux de dossiers vidés				80,00%	2,56%		80,56%	0,00%	17,51%	13,51%		16,67%			23,16%

**Tableau 64: Taux de dossiers vidés au fond en Simple police par les TPI au 31 décembre 2013**

Les indicateurs	Valeurs par TPI														Ensemble
	Abomey	Cotonou	Abomey-Calavi	Kandi	Lokossa	Natitingou	Ouidah	Parakou	Porto-Novo	Allada	Aplahoué	Pobè	Savalou	Djougou	
Stock des dossiers en début d'année				4	27		30	9	131	32		4			237
Nouveaux dossiers				6	12		6	0	86	5		2			117
Dossiers vidés au Fond				8	1		24	0	28	5		1			67
Taux de dossiers vidés au Fond				80,00%	2,56%		66,67%	0,00%	12,90%	13,51%		16,67%			18,93%

#### 4- Activités des chambre « Tribunal pour enfants »

**Tableau 65 : Taux de dossiers vidés en matière de tribunal pour enfants, par les TPI au 31 décembre 2013**

Les indicateurs	Valeurs par TPI														Ensemble
	Abomey	Cotonou	Abomey-Calavi	Kandi	Lokossa	Natitingou	Ouidah	Parakou	Porto-Novo	Allada	Aplahoué	Pobè	Savalou	Djougou	
Stock des dossiers en début d'année	5	14	9		16		11		8						63
Nouveaux dossiers	8	157	17		1		1		5						189
Dossiers vidés	4	33	17		15		3		7						79
Taux de dossiers vidés	30,77%	19,30%	65,38%		88,24%		25,00%		53,85%						31,35%

**Tableau 66 : Taux de dossiers vidés au fond en matière de tribunal pour enfants, par les TPI au 31 décembre 2013**

Les indicateurs	Valeurs par TPI														Ensemble
	Abomey	Cotonou	Abomey-Calavi	Kandi	Lokossa	Natitingou	Ouidah	Parakou	Porto-Novo	Allada	Aplahoué	Pobè	Savalou	Djougou	
Stock des dossiers en début d'année	5	14	9		16		11		8						63
Nouveaux dossiers	8	157	17		1		1		5						189
Dossiers vidés au Fond	4	33	17		15		3		7						79
Taux de dossiers vidés au Fond	30,77%	19,30%	65,38%		88,24%		25,00%		53,85%						31,35%

**Tableau 67: Taux moyen de dossiers vidés en matière correctionnelle (FD, CD et SP) par les TPI au 31 décembre 2013**

Les indicateurs	Valeurs par TPI														Ensemble
	Abomey	Cotonou	Abomey-Calavi	Kandi	Lokossa	Natitingou	Ouidah	Parakou	Porto-Novo	Allada	Aplahoué	Pobè	Savalou	Djougou	
Stock des dossiers en début d'année	782	1194	826	49	499	547	396	386	1608	490	0	98	153	0	7028
Nouveaux dossiers	807	2337	1287	328	582	359	631	803	1367	260	619	173	261	337	10151
Dossiers vidés	763	2391	1128	309	660	518	681	652	1071	264	432	162	320	240	9591
Taux moyen de dossiers vidés	48,02%	67,71%	53,38%	81,96%	61,05%	57,17%	66,31%	54,84%	36,00%	35,20%	69,79%	59,78%	77,29%	71,22%	55,83%

**Tableau 68: Taux moyen de dossiers vidés au fond en matière correctionnelle (FD, CD et SP), par les TPI au 31 décembre 2013**

Les indicateurs	Valeurs par TPI														Ensemble
	Abomey	Cotonou	Abomey-Calavi	Kandi	Lokossa	Natitingou	Ouidah	Parakou	Porto-Novo	Allada	Aplahoué	Pobè	Savalou	Djougou	
Stock des dossiers en début d'année	782	1194	826	49	499	547	396	386	1608	490	0	98	153	0	7028
Nouveaux dossiers	807	2337	1287	328	582	359	631	803	1367	260	619	173	261	337	10151
Dossiers vidés au fond	703	2048	1116	305	503	376	672	650	999	259	432	162	182	239	8646
Taux moyen de dossiers vidés au fond	44,24%	58,00%	52,82%	80,90%	46,53%	41,50%	65,43%	54,67%	33,58%	34,53%	69,79%	59,78%	43,96%	70,92%	50,33%



## 5- Les Appels et oppositions en matière correctionnelle

**Tableau 69:** les appels et oppositions en matière correctionnelle au 31 décembre 2013

Indicateur	Valeurs par TPI														Ensemble
	Abomey	Cotonou	Abomey-Calavi	Kandi	Lokossa	Natitingou	Ouidah	Parakou	Porto-Novo	Allada	Aplahoué	Pobè	Savalou	Djougou	
Les appels en matière correctionnelle	42	90	174	86	17	80	60			28					577

**Tableau 70:** Taux moyen de dossiers vidés (toutes les matières) par les TPI au 31 décembre 2013

Les indicateurs	Valeurs par TPI														Ensemble
	Abomey	Cotonou	Abomey-Calavi	Kandi	Lokossa	Natitingou	Ouidah	Parakou	Porto-Novo	Allada	Aplahoué	Pobè	Savalou	Djougou	
Stock des dossiers en début d'année	4283	7343	4734	210	3442	4627	1412	1614	9139	1194	407	209	1338	0	39952
Nouveaux dossiers	2635	6382	3042	1835	2128	4617	3173	1578	5551	1537	3497	534	1035	4041	41585
Dossiers vidés	2567	5641	2369	1670	2010	3138	2770	1508	3246	1108	2103	389	948	3886	33353
Taux moyen de dossiers vidés	37,11%	41,10%	30,47%	81,66%	36,09%	33,95%	60,41%	47,24%	22,10%	40,57%	53,87%	52,36%	39,95%	96,16%	40,91%

**Tableau 71:** Taux moyen de dossiers vidés au fond (toutes les matières) par les TPI au 31 décembre 2013

Les indicateurs	Valeurs par TPI														Ensemble
	Abomey	Cotonou	Abomey-Calavi	Kandi	Lokossa	Natitingou	Ouidah	Parakou	Porto-Novo	Allada	Aplahoué	Pobè	Savalou	Djougou	
Stock des dossiers en début d'année	4283	7343	4734	210	3442	4627	1412	1614	9139	1194	407	209	1338	0	39952
Nouveaux dossiers	2635	6382	3042	1835	2128	4617	3173	1578	5551	1537	3497	534	1035	4041	41585
Dossiers vidés au fond	2500	5146	2269	1663	1835	2985	2718	1481	3151	1103	1154	389	810	3885	31089
Taux moyen de dossiers vidés au fond	36,14%	37,49%	29,18%	81,32%	32,94%	32,29%	59,28%	46,40%	21,45%	40,39%	29,56%	52,36%	34,13%	96,14%	38,13%

**ACTIVITÉS DES COURS D'APPEL  
EN MATIÈRES PÉNALES**

## VII- ACTIVITES DES COURS D'APPEL EN MATIERE PENALE

Conformément à la disposition des juridictions, les cours d'appel ont pour mission, l'inspection des juridictions de première instance de leur ressort.

Au niveau des cours d'appels, différentes activités sont exécutées. Les chambres d'accusation dans leur ensemble ont enregistré au 31 décembre 2013 un taux moyen global de dossiers vidés de 13,23%. Au niveau de Cotonou, le taux moyen de dossiers vidés est de 32,28% alors qu'il est de 10,31% à Abomey et 2,86% à Parakou. Toutefois aucune session d'assise n'a été tenue pour le compte de l'année 2013.

En matière correctionnelle, la cour d'appel de Cotonou a réalisé un taux de dossiers vidés de 11,05%, tandis que la cour d'appel d'Abomey en a réalisé 9,75% et celle de Parakou 62,58%.

En somme le taux de dossiers vidés par les chambres correctionnelles des cours d'appel au 31 décembre 2013 est en moyenne de 21,46%.

### 1- Les chambres d'accusation

Tableau 72: Taux de dossiers vidés par les chambres d'accusation des Cours d'appel au 31 décembre 2013

Les indicateurs	Valeurs par Cour d'appel			Ensemble
	Cotonou	Abomey	Parakou	
Stock des dossiers en début d'année	151	257	356	764
Nouveaux dossiers	161	34		195
Dossiers vidés	117	30		147
Taux de dossiers vidés	37,50%	10,31%	0,00%	15,33%

### 2- Les assises

Tableau 73: Taux de dossiers vidés au cours des assises au 31 décembre 2013

Les indicateurs	Valeurs par Cour d'appel			Ensemble
	Cotonou	Abomey	Parakou	
Nombre de sessions tenues	0	0	0	NA
Nombre de dossiers inscrits	0	0	0	NA
Nombre de dossiers vidés	0	0	0	NA
Taux de dossiers vidés	NA	NA	NA	NA

### 3- Les chambres correctionnelles

**Tableau 74:** Taux de dossiers vidés par les chambres correctionnelles des Cours d'appel au 31 décembre 2013

Les indicateurs	Valeurs par Cour d'appel			Ensemble
	Cotonou	Abomey	Parakou	
Stock des dossiers en début d'année	654	192	174	1020
Nouveaux dossiers	417	85	213	715
Dossiers vidés	132	27	184	343
Taux de dossiers vidés	12,32%	9,75%	47,55%	19,77%

**Tableau 75 :** Taux de dossiers vidés au fond (arrêts au fond) par les chambres correctionnelles des Cours d'appel au 31 décembre 2013

Les indicateurs	Valeurs par Cour d'appel			Ensemble
	Cotonou	Abomey	Parakou	
Stock des dossiers en début d'année	654	192	174	1020
Nouveaux dossiers	417	85	213	715
Dossiers vidés au fond (arrêts au fond)	84	15	184	283
Taux de dossiers vidés au fond (arrêts au fond)	7,84%	5,42%	47,55%	16,31%

**Tableau 76: Taux moyen de dossiers vidés (toutes les matières), par l'ensemble des Cours d'appel au 31 décembre 2013**

Les indicateurs	Valeurs par Cour d'appel			Ensemble
	Cotonou	Abomey	Parakou	
Stock des dossiers en début d'année	3740	522	326	4588
Nouveaux dossiers	1253	174	244	1671
Dossiers vidés	364	41	186	591
Taux de dossiers vidés	7,29%	5,89%	32,63%	9,44%

**Tableau 77: Taux moyen de dossiers vidés au fond (arrêts au fond), (toutes les matières), par l'ensemble des Cours d'appel au 31 décembre 2013**

Les indicateurs	Valeurs par Cour d'appel			Ensemble
	Cotonou	Abomey	Parakou	
Stock des dossiers en début d'année	3740	522	326	4588
Nouveaux dossiers	1253	174	244	1671
Dossiers vidés au fond (arrêts au fond)	296	28	186	510
Taux de dossiers vidés au fond (arrêts au fond)	5,93%	4,02%	32,63%	8,15%

**Tableau 78 :** Les pourvois en matière pénale au 31 décembre 2013

Les indicateurs	Valeurs par Cour d'appel			Ensemble
	Cotonou	Abomey	Parakou	
Matière pénale			4	4

## **SITUATION DES DETENUS DANS LES PRISONS CIVILES**

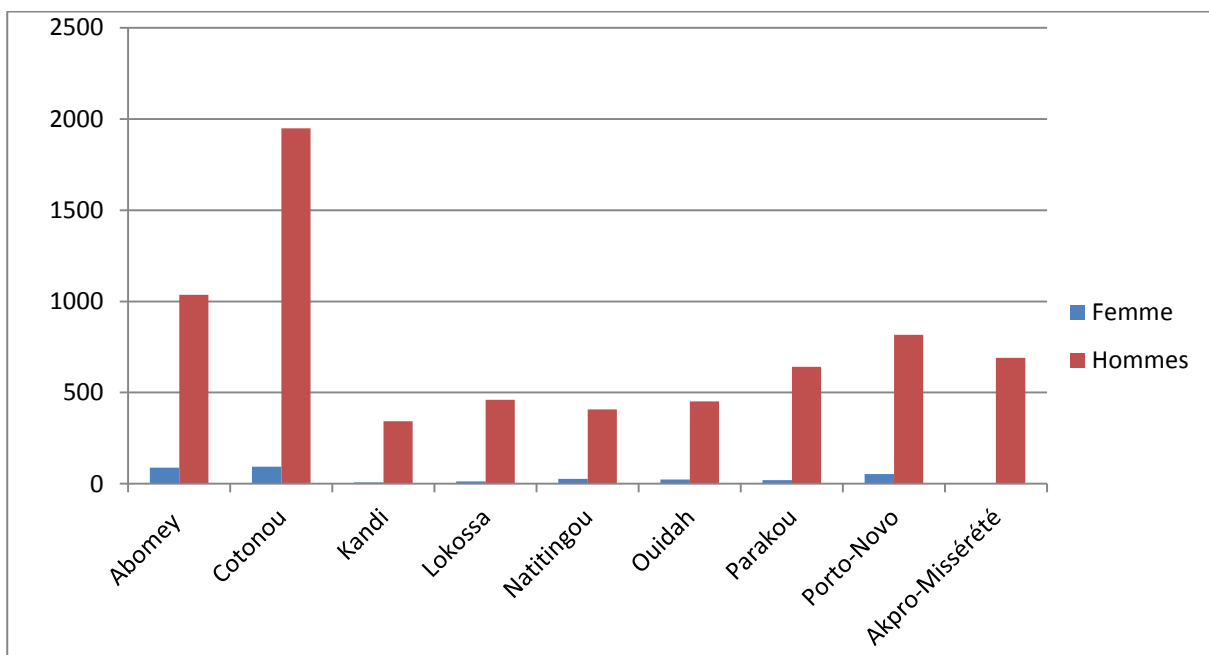
## 1. Effectif de la population carcérale des majeurs

### Commentaire

Au 31 décembre 2013, l'effectif de la population carcérale des majeurs observés sur l'ensemble des prisons civiles du Bénin s'établit à **7122** soit **6794** hommes et **328** à femmes. De l'analyse du graphique, il ressort que l'effectif le plus élevé en matière de détention des majeurs est celui enregistré au niveau de la prison civile de Cotonou tandis que le plus faible niveau s'observe au niveau de la prison civile de Kandi (8 femmes contre 343 hommes).

En ce qui concerne le statut des détenus, aucun détenu majeur n'a été détecté comme prévenu à Akpro-Missérété. Les cas de détention les plus récurrents dans la plupart des prisons sont des inculpés et condamnés mis à part les prisons civiles de Cotonou, d'Abomey et de Lokossa où on dénombre plus de prévenus majeurs que de condamnés. Cette situation pourrait entre autres s'expliquer par la fréquence des affaires criminelles qui parviennent dans les juridictions du ressort de ces prisons.

**Graphique 1:** Situation des détenus majeurs par prison au 31 décembre 2013



**Source :** Prisons civiles

**Tableau 79 : Effectif total des détenus majeurs (hommes et femmes) au 31 décembre 2013**

Les indicateurs	Valeurs par prison civile									Ensemble
	Abomey	Cotonou	Kandi	Lokossa	Natitingou	Ouidah	Parakou	Porto-Novo	Akpro-misséréti	
Inculpés	664	804	160	251	239	235	357	405	220	3335
Prévenus	325	967	53	140	48	52	131	204	0	1920
Condamnés	162	288	160	94	152	193	181	260	471	1961
<b>Total détenus</b>	<b>1151</b>	<b>2059</b>	<b>373</b>	<b>485</b>	<b>439</b>	<b>480</b>	<b>669</b>	<b>869</b>	<b>691</b>	<b>7216</b>

**Tableau 80: Effectif des détenus femmes (majeures) au 31 décembre 2013**

Les indicateurs	Valeurs par prison civile									Ensemble
	Abomey	Cotonou	Kandi	Lokossa	Natitingou	Ouidah	Parakou	Porto-Novo	Akpro-misséréti	
Inculpés	62	35	4	7	24	9	11	34	1	187
Prévenus	16	35	0	5	1	4	3	12	0	76
Condamnés	10	24	4	1	2	11	6	7	0	65
<b>Total détenus</b>	<b>88</b>	<b>94</b>	<b>8</b>	<b>13</b>	<b>27</b>	<b>24</b>	<b>20</b>	<b>53</b>	<b>1</b>	<b>328</b>

**Tableau 81: Effectif des détenus hommes (majeurs) au 31 décembre 2013**

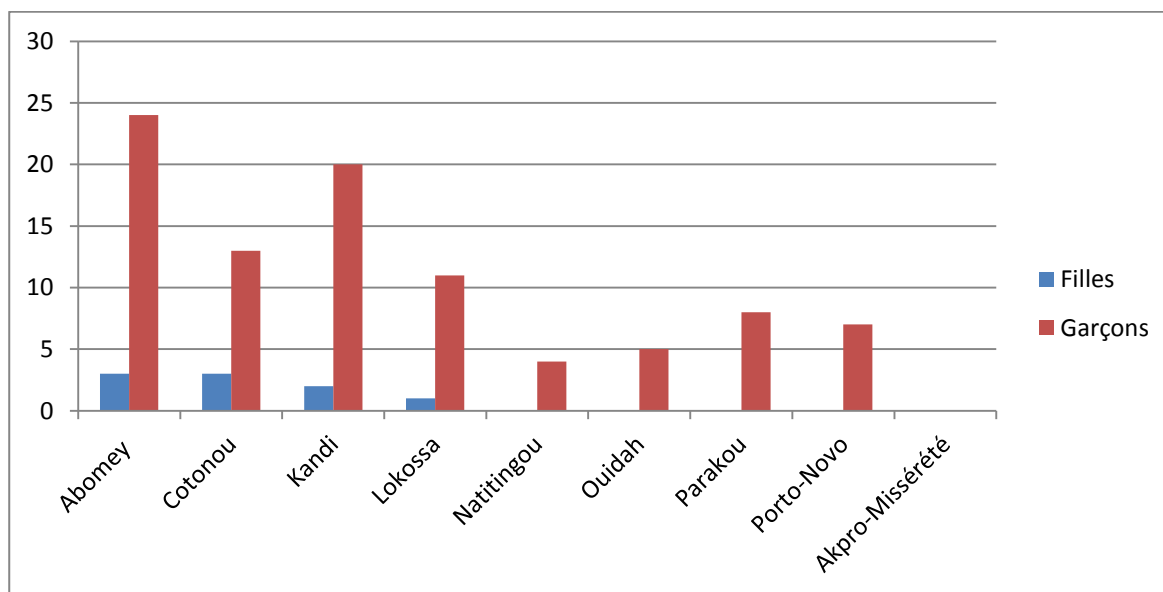
Les indicateurs	Valeurs par prison civile									Ensemble
	Abomey	Cotonou	Kandi	Lokossa	Natitingou	Ouidah	Parakou	Porto-Novo	Akpro-misséréti	
Inculpés	576	757	135	238	213	221	339	371	219	3069
Prévenus	309	928	53	130	46	48	127	192	0	1833
Condamnés	151	264	155	92	149	182	175	253	471	1892
<b>Total détenus</b>	<b>1036</b>	<b>1949</b>	<b>343</b>	<b>460</b>	<b>408</b>	<b>451</b>	<b>641</b>	<b>816</b>	<b>690</b>	<b>6794</b>

## 2. Effectif de la population carcérale des mineurs

Au 31 décembre 2013, l'effectif de la population carcérale des mineurs enregistrés dans l'ensemble des prisons civiles du Bénin s'établit à **101** soit **9** mineurs filles et **92** mineurs garçons. De l'analyse du graphique, il ressort que l'effectif le plus élevé en matière de détention des mineurs a été enregistré au niveau de la prison civile d'Abomey tandis que le plus faible effectif s'observe au niveau de la prison civile d'Akpro-misséréte où aucun cas de détention des mineurs n'est effectué.

Par ailleurs, le graphique montre que seules les prisons civiles de Cotonou, d'Abomey, de Kandi et de Lokossa, ont enregistré à la fois de détenus mineurs filles et garçons.

**Graphique 2** : Situation des détenus mineurs par prison au 31 décembre 2013



**Source** : Prisons civiles



### 3. Effectif de la population carcérale des mineurs

**Tableau 82 : Effectif total des détenus mineurs (filles et garçons) au 31 décembre 2013**

Les indicateurs	Valeurs par prison civile									Ensemble
	Abomey	Cotonou	Kandi	Lokossa	Natitingou	Ouidah	Parakou	Porto-Novo	Akpro-misséréété	
Mineurs inculpés	26	12	21	6	2	5	7	7	0	86
Mineurs prévenus	0	4	0	5	1	0	1	0	0	11
Mineurs condamnés	1	0	1	1	1	0	0	0	0	4
<b>Total détenus mineurs</b>	<b>27</b>	<b>16</b>	<b>22</b>	<b>12</b>	<b>4</b>	<b>5</b>	<b>8</b>	<b>7</b>	<b>0</b>	<b>101</b>

**Tableau 83: Effectif des détenus mineures filles, au 31 décembre 2013**

Les indicateurs	Valeurs par prison civile									Ensemble
	Abomey	Cotonou	Kandi	Lokossa	Natitingou	Ouidah	Parakou	Porto-Novo	Akpro-misséréété	
Mineurs inculpés	2	3	1	1	0	0	0	0	0	7
Mineurs prévenus	0	0	0	0	0	0	0	0	0	0
Mineurs condamnés	1	0	1	0	0	0	0	0	0	2
<b>Total détenus</b>	<b>3</b>	<b>3</b>	<b>2</b>	<b>1</b>	<b>0</b>	<b>0</b>	<b>0</b>	<b>0</b>	<b>0</b>	<b>9</b>

**Tableau 84 : Effectif des détenus mineurs garçons, au 31 décembre 2013**

Les indicateurs	Valeurs par prison civile									Ensemble
	Abomey	Cotonou	Kandi	Lokossa	Natitingou	Ouidah	Parakou	Porto-Novo	Akpro-misséréété	
Mineurs inculpés	24	9	20	5	2	5	7	7	0	79
Mineurs prévenus	0	4	0	5	1	0	1	0	0	11
Mineurs condamnés	0	0	0	1	1	0	0	0	0	2
<b>Total détenus</b>	<b>24</b>	<b>13</b>	<b>20</b>	<b>11</b>	<b>4</b>	<b>5</b>	<b>8</b>	<b>7</b>	<b>0</b>	<b>92</b>

**LES INDICATEURS EN MATIÈRE D'INCARCÉRATION  
DANS LES PRISONS CIVILES**

#### 4. Les indicateurs sur la population carcérale au 31 décembre 2013

Au 31 décembre 2013, l'effectif de la population carcérale de toutes les prisons civiles du Bénin est de **7223** détenus toutes catégories confondues avec une capacité d'accueil totale de **3360** soit un taux d'occupation de **215%**.

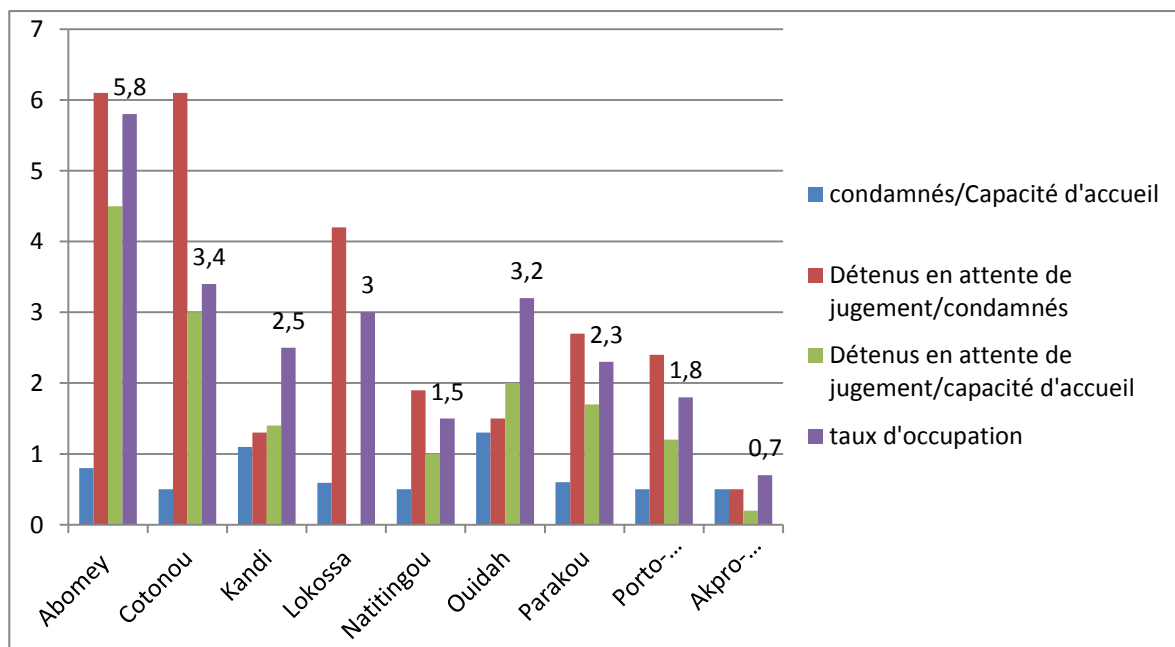
De l'analyse du graphique 3, il ressort que le taux d'occupation le plus élevé a été observé au niveau de la prison civile d'Abomey soit **575,5%** pendant que la prison civile d'Akpro -Misséréte enregistrait la plus faible valeur soit **69%**.

En termes de surpopulation carcérale, la prison civile de Cotonou demeure la plus peuplée du Bénin avec un effectif de **2059** détenus. Cette surpopulation carcérale s'explique par le niveau le plus élevé du ratio détenu en attente de jugement par rapport aux condamnés comme l'illustre le graphique. La valeur la plus faible en ce qui concerne cet indicateur, se note au niveau de la prison civile d'Akpro-Missereté.

Par ailleurs, en ce qui concerne le ratio « détenu en attente de jugement/ capacité d'accueil » la plus forte valeur enregistrée s'observe au niveau de la prison civile d'Abomey (**4,95**) alors que la plus faible est enregistrée à la prison civile d'Akpro-missereté (**0,22**).

Pour ce qui est du ratio « condamnés/capacité d'accueil » c'est la prison civile de Ouidah qui a enregistré la plus forte valeur et Akpro-Missereté la plus faible comme le témoigne le graphique 3.

**Graphique 3: Présentation des indicateurs sur la population carcérale au 31 décembre 2013**



Source : Prisons civiles

Tableau 85: Les indicateurs sur la population carcérale au 31 décembre 2013

Les indicateurs	Valeurs par prison civile									Ensemble
	Abomey	Cotonou	Kandi	Lokossa	Natitingou	Ouidah	Parakou	Porto-Novo	Akpro-misséréte	
Capacité d'accueil	200	600	150	160	300	150	300	500	1000	3360
Inculpés	664	804	160	251	239	235	357	405	220	3335
Prévenus	325	967	53	140	48	52	131	204	0	1920
Condamnés	162	288	160	94	152	193	181	260	471	1961
Total détenus	1151	2059	373	485	439	480	669	869	691	7216
Condamnés/capacité d'accueil	0,81	0,48	1,07	0,59	0,51	1,29	0,60	0,52	0,47	0,58
Détenus en attente de jugement/condamnés	6,10	6,15	1,33	4,16	1,89	1,49	2,70	2,34	0,47	2,68
Détenus en attente de jugement/capacité d'accueil	4,95	2,95	1,42	2,44	0,96	1,91	1,63	1,22	0,22	1,56
Taux d'occupation	575,50%	343,17%	248,67%	303,13%	146,33%	320,00%	223,00%	173,80%	69,10%	214,76%

**LES CENTRES DE SAUVEGARDE DE L'ENFANCE ET DE  
L'ADOLESCENCE**

## LES CENTRES DE SAUVEGARDE DE L'ENFANCE ET DE L'ADOLESCENCE

Les activités dans les Centres de Sauvegarde de l'Enfance et de l'Adolescence sont résumées dans les tableaux ci-après :

**Tableau 86 :** Situation des enfants suivis dans les Centres de Sauvegarde de l'Enfance et de l'Adolescence au 31 décembre 2013

Rubrique	Nationalité									
	Béninoise					Etrangère				
	Garçons Agblangan dan	Garçons Aplahoué	Filles Agblangan dan	Filles Aplahoué	Total	Garçons Agblangan dan	Garçons Aplahoué	Filles Agblangan dan	Filles Aplahoué	Total
Effectif de l'internat	28	0	0	0	28	0	0	0	0	0
Effectif suivi en milieu ouvert	190	107	6	14	196	0	0	0	0	0
Effectif en semi-liberté	25	4	0	1	25	0	0	0	0	0
Effectif en liberté surveillée	3	3	0	0	3	0	0	0	0	0
Effectif post cure	2	0	0	0	2	0	0	0	0	0
Effectif des filles dans les autres centres d'accueil	0	0	0	0	0	0	0	0	0	0

**Tableau 87 :** Situation familiale des enfants dans les Centres de Sauvegarde de l'Enfance et de l'Adolescence au 31 décembre 2013

Centre de sauvegarde	Provenance			Orphelin			Parents en difficulté	Séparation	Divorce
	Famille	Juridictions	Autres	Père	Mère	Père et mère			
Centre National de Sauvegarde de l'Enfance et de l'Adolescence	190	28	0	9	2	3	203	0	0
Centre de sauvegarde de Parakou	21	4	1	7	1	4	14	11	0
Centre de sauvegarde d'Aplahoué	109	12	0	41	27	14	80	0	0
<b>Total</b>	<b>320</b>	<b>44</b>	<b>1</b>	<b>57</b>	<b>30</b>	<b>21</b>	<b>297</b>	<b>11</b>	<b>0</b>

**Tableau 88 :** Prise en charge psycho sociale des enfants dans les Centres de Sauvegarde de l'Enfance et de l'Adolescence au 31 décembre 2013

Prise en charge psycho sociale	Centre de sauvegarde	Changement de comportement obtenu		Total
		Positif	Négatif	
	Centre National de Sauvegarde de l'Enfance et de l'Adolescence	122	102	224
Centre de sauvegarde de Parakou	5	0	5	
Centre de sauvegarde d'Aplahoué	100	9	109	
<b>Total</b>	<b>227</b>	<b>111</b>	<b>338</b>	

**Tableau 89** : Activité d'enseignement et formations professionnelles dans les Centres de Sauvegarde de l'Enfance et de l'Adolescence au 31 décembre 2013

	Rubrique	Nombre d'enfants inscrits			Nombre d'enfant réguliers			Nombre de cas de réussite		
		Agblangan dan	Aplahoué	Parakou	Agblangand an	Aplahoué	Parakou	Agblangan dan	Aplahoué	Parakou
Enseignement et formation professionnelle	Soudure	0			0			0		
	Menuiserie	0			0			0		
	Taillerie	1			1			1		
	Vulcanisation	2			2			2		
	Photographie	1			1			1		
	Coiffure	2			2			2		
	Matelassier	1			1			1		
	Mécanicien vélomoteur	1			1			1		
	Autres			2			2			1
	Nombre d'enfants inscrits dans une autre école	0	119		0	119		0	119	
	Nombre d'enfants en fin de formation	0		1	0		1	0		1
	Nombre d'enfants réinsérés	0		1	0		1	0		1

**Tableau 90** : Autres prestations dans les Centres de Sauvegarde de l'Enfance et de l'Adolescence au 31 décembre 2013

Rubrique	Nombre		
	Agblangandan	Aplahoué	Parakou
Elevage	28	0	0
Jardinage	28	0	0

**Tableau 91** : La prise en charge psycho sociale des enfants dans les Centres de Sauvegarde de l'Enfance et de l'Adolescence au 31 décembre 2013

	Centre de sauvegarde	Changement de comportement obtenu		Total
		Positif	Négatif	
Prise en charge psycho sociale	CNSEA	122	102	224
	Centre de sauvegarde de Parakou	5	0	5
	Centre de sauvegarde d'Aplahoué	100	9	109
	<b>Total</b>	<b>227</b>	<b>449</b>	<b>676</b>

**Tableau 92** : Les activités dans les Centres de Sauvegarde de l'Enfance et de l'Adolescence au 31 décembre 2013

Matières	Rubrique	Nombre		
		Agblangan dan	Aplahoué	Parakou
Enquête sociale		9		1
Prévention	Séances	208	12	
	Participants	28	1203	

<b>Assistance éducative en milieu ouvert</b>	Cas signalés	196	121	7
	Sorties	324	160	25
	Cas assistés	171	121	25
	Cas réussis	102	112	25
<b>Assistance judiciaire</b>	Cas assistés	13	12	0
	Ordonnances de placement délivrées par le juge	9	12	0
	Ordonnances de placement exécutées	9	12	0
	Demandes d'assistance formulées par la famille	18	109	7
<b>Visites dans les prisons/Sorties</b>			8	

**Tableau 93** : Conditions d'hébergement des enfants dans les Centres de Sauvegarde de l'Enfance et de l'Adolescence au 31 décembre 2013

Rubrique	Nombre		
	Agblangandan	Aplahoué	Parakou
lits disponibles	30	0	0
lits occupés	28	0	0
Enfants n'ayant pas de lits	2	0	0

**Tableau 94** : Les outils d'épanouissement dans les Centres de Sauvegarde de l'Enfance et de l'Adolescence au 31 décembre 2013

Rubrique	Nombre		
	Agblangandan	Aplahoué	Parakou
Folklore	28	0	0
Football	27	0	0
Handball	0	0	0
Divers jeux	28	0	0
Sorties touristiques	0	0	0
Autres	28	0	0

**Source** : les CSEA