

MINISTERE DE LA JUSTICE, DE LA LEGISLATION ET DES DROITS DE
L'HOMME

_____ @ @ @ @ @ _____

CABINET DU MINISTRE

_____ @ @ @ @ @ _____

SECRETARIAT GENERAL DU MINISTERE

ANNUAIRE STATISTIQUE

Activités des structures du MJLDH en chiffres

Données de 2012

SOMMAIRE

MOT DU GARDE DES SCEAUX, MINISTRE DE LA JUSTICE, DE LA LEGISLATION ET DES DROITS DE L'HOMME -----	7
NOTE DE LA REDACTION -----	8
I-DEMARCHE METHODOLOGIQUE -----	9
1. Mise en place de l'Unité de Production et de Publication (UPD) -----	9
2. Conception et validation de la maquette de l'annuaire -----	10
3. Collecte des données spécifiques pour la complétude de la base de données -----	10
4. Détermination des indicateurs et édition des tableaux -----	10
6. Analyse sommaire des résultats -----	14
7. Atelier de finalisation -----	14
8. Validation par le Comité de Pilotage du SIPAGeS -----	14
II-PRESENTATION DU MJLDH -----	15
SYNTHESE DES INDICATEURS EN 2012 -----	26
III- Situation des Tribunaux de première instance, des Cours d'appel et des prisons civiles -27	
JUSTICE CIVILE EN 2012 -----	34
IV-ACTIVITES DES TRIBUNAUX DE PREMIERE INSTANCE EN MATIERE CIVILE ---	37
V-ACTIVITES DES COURS D'APPEL EN MATIERE CIVILE -----	49
JUSTICE PENALE EN 2012 -----	58
VI-ACTIVITES DES TRIBUNAUX DE PREMIERE INSTANCE EN MATIERE PENALE -----	61
VII-ACTIVITES DES COURS D'APPEL EN MATIERE PENALE -----	71
1. Effectif de la population carcérale des majeurs -----	76
2. Effectif de la population carcérale des mineurs -----	80
3. Les indicateurs sur la population carcérale du Bénin au 31 décembre 2012 -----	82

LISTE DES TABLEAUX

Tableau 1 : Les infrastructures du MJLDH et leur répartition sur le territoire national en 2012 _____	17
Tableau 2 : Crédits alloués au MJLDH en 2012 _____	18
Tableau 3 : Niveau de consommation des crédits alloués au MJLDH en 2012 _____	18
Tableau 4 : Parts relatives de la contribution de l'Etat et des PTFs aux ressources allouées au MJLDH en 2012 _____	18
Tableau 5 : Effectif des départs à la retraite en 2012 _____	19
Tableau 6 : Point du matériel informatique par structure au 31 décembre 2012 _____	21
Tableau 7 : Point du matériel roulant (Parc auto) par structure au 31 décembre 2012 _____	22
Tableau 8 : Point du mobilier de bureau et matériel, par structure du MJLDH, au 31 décembre 2012 _____	24
Tableau 9 : Situation des Tribunaux de première instance au 31 décembre 2012 _____	27
Tableau 10 : Situation des Cours d'appel au 31 décembre 2012 _____	31
Tableau 11 : Les indicateurs de la population carcérale du Bénin au 31 décembre 2012 _____	33
Tableau 12 : Tableau de bord des activités de la Présidence par Tribunal de Première Instance au 31 décembre 2012 _____	38
Tableau 13 : Taux de dossiers vidés en matière " Homologation Procès-Verbaux de Conseil de Famille" TPI au 31 décembre 2012 _____	38
Tableau 14 : Taux de dossiers vidés au fond (JAF), en matière " HPVCF" par TPI au 31 décembre 2012 _____	39
Tableau 15 : Taux de dossiers vidés en matière Etat des personnes (Divorces, Autres et Etat des personnes), par TPI au 31 décembre 2012 _____	39
Tableau 16 : Taux de dossiers vidés au fond (JAF) en matière Etat des personnes (Divorces, Autres et Etat des personnes), par TPI au 31 décembre 2012 _____	39
Tableau 17 : Taux des dossiers vidés en matière « 'Etat civil » par TPI, au 31 décembre 2012 _____	40
Tableau 18 : Taux des dossiers vidés au fond (JAF) en matière « Etat civil » par TPI au 31 décembre 2012 _____	40
Tableau 19 : Taux de dossiers vidés en « Référé civil » par TPI au 31 décembre 2012 _____	41
Tableau 20 : Taux de dossiers vidés au fond (JAF) en « Référé civil » par TPI au 31 décembre 2012 _____	41
Tableau 21 : Taux de dossiers vidés en matière « civile moderne Fond » par TPI au 31 décembre 2012 _____	41
Tableau 22 : Taux de dossiers vidés au fond (JAF) en matière « civile moderne Fond », par TPI au 31 décembre 2012 _____	42
Tableau 23 : Taux moyen de dossiers vidés en matière « civile moderne », par les TPI au 31 décembre 2012 _____	42
Tableau 24 : Taux moyen de dossiers vidés au fond en matière « civile moderne », par les TPI au 31 décembre 2012 _____	42
Tableau 25 : Taux de dossiers vidés en matière « traditionnelle (Biens et Criés) » par les TPI au 31 décembre 2012 _____	43
Tableau 26 : Taux de dossiers vidés au fond en matière « traditionnelle (Biens et Criés) » par les TPI en 2012 _____	43
Tableau 27 : Taux de dossiers vidés en matière « commerciale Référé » par les TPI au 31 décembre 2012 _____	44
Tableau 28 : Taux de dossiers vidés au fond en matière commerciale Référé par les TPI au 31 décembre 2012 _____	44
Tableau 29 : Taux de dossiers vidés en matière « commerciale Fond » par les TPI au 31 décembre 2012 _____	44

Tableau 30 : Taux de dossiers vidés au fond en matière commerciale Fond par les TPI au 31 décembre 2012 _____	45
Tableau 31 : Taux moyen de dossiers vidés en matière commerciale, par les TPI au 31 décembre 2012 _____	45
Tableau 32 : Taux moyen de dossiers vidés au fond en matière commerciale, par les TPI au 31 décembre 2012 _____	45
Tableau 33 : Taux de dossiers vidés en matière sociale (PV de non conciliation) par les TPI au 31 décembre 2012 _____	46
Tableau 34 : Taux de dossiers vidés au fond en matière sociale (PV de non conciliation) par les TPI au 31 décembre 2012 _____	46
Tableau 35 : Taux moyen de dossiers vidés en matière civile (HPVCF, Etat civil, Etat des personnes, traditionnelle, civile moderne, commerciale et sociale), par les TPI au 31 décembre 2012 _____	47
Tableau 36 : Taux moyen de dossiers vidés au fond en matière civile (HPVCF, Etat civil, Etat des personnes, traditionnelle, civile moderne, commerciale et sociale) par les TPI au 31 décembre 2012 _____	47
Tableau 37 : Les appels et oppositions dans les matières civiles au 31 décembre 2012 _____	47
Tableau 38 : Activités de la Présidence des Cours d'appel au 31 décembre 2012 _____	51
Tableau 39: Taux de dossiers vidés par les chambres traditionnelles des Cours d'appel au 31 décembre 2012 _____	51
Tableau 40 : Taux de dossiers vidés au fond (arrêts au fond) par les chambres traditionnelles (Personnes et biens) des Cours d'appel au 31 décembre 2012 _____	52
Tableau 41 : Taux de dossiers vidés par les chambres civiles modernes Référé des Cours d'appel au 31 décembre 2012 _____	52
Tableau 42 : Taux de dossiers vidés au fond (arrêts au fond) par les chambres civiles modernes Référé des Cours d'appel au 31 décembre 2012 _____	52
Tableau 43 : Taux de dossiers vidés par les chambres civiles modernes Fond des Cours d'appel au 31 décembre 2012 _____	53
Tableau 44 : Taux de dossiers vidés au fond (arrêts au fond) par les chambres civiles modernes Fond des Cours d'appel au 31 décembre 2012 _____	53
Tableau 45 : Taux moyen de dossiers vidés par les chambres civiles modernes des Cours d'appel au 31 décembre 2012 _____	53
Tableau 46 : Taux moyen de dossiers vidés au fond (arrêts au fond) par les chambres civiles modernes des Cours d'appel au 31 décembre 2012 _____	54
Tableau 47 : Taux de dossiers vidés par les chambres commerciales Référé des Cours d'appel au 31 décembre 2012 _____	54
Tableau 48: Taux de dossiers vidés au fond (arrêts au fond) par les chambres commerciales Référé des Cours d'appel au 31 décembre 2012 _____	54
Tableau 49 : Taux de dossiers vidés par les chambres « commerciales Fond » des Cours d'appel au 31 décembre 2012 _____	55
Tableau 50 : Taux de dossiers vidés au fond (arrêts au fond) par les chambres « commerciales Fond » des Cours d'appel au 31 décembre 2012 _____	55
Tableau 51 : Taux moyen de dossiers vidés par les chambres commerciales des Cours d'appel au 31 décembre 2012 _____	55
Tableau 52: Taux moyen de dossiers vidés au fond (arrêts au fond) par les chambres commerciales des Cours d'appel au 31 décembre 2012 _____	55
Tableau 53 : Taux de dossiers vidés par les chambres sociales des Cours d'appel au 31 décembre 2012 _____	56
Tableau 54 : Taux de dossiers vidés au fond (arrêts au fond) par les chambres sociales des Cours d'appel au 31 décembre 2012 _____	56

Tableau 55 : Taux moyen de dossiers vidés en matière civile par les Cours d'appel au 31 décembre 2012	56
Tableau 56 : Taux moyen de dossiers vidés au fond (arrêts au fond) en matière civile par les Cours d'appel au 31 décembre 2012	57
Tableau 57 : Les pourvois en cassation au 31 décembre 2012	57
Tableau 58 : Activité des Parquets près les tribunaux de première instance au 31 décembre 2012	63
Tableau 59 : Activité entre les Parquets d'instance et les cabinets d'instruction au 31 décembre 2012	63
Tableau 60 : Taux de dossiers clôturés par les cabinets d'instruction au 31 décembre 2012	64
Tableau 61 : Taux de dossiers clôturés par les cabinets d'instruction pour mineurs au 31 décembre 2012	64
Tableau 62 : Taux de dossiers vidés en Flagrant délit par les TPI au 31 décembre 2012	64
Tableau 63 : Taux de dossiers vidés au fond en Flagrant délit par les TPI au 31 décembre 2012	65
Tableau 64 : Taux de dossiers vidés en Citation directe par les TPI au 31 décembre 2012	65
Tableau 65 : Taux de dossiers vidés au fond en Citation directe par les TPI au 31 décembre 2012	65
Tableau 66 : Taux de dossiers vidés en Simple police par les TPI au 31 décembre 2012	66
Tableau 67 : Taux de dossiers vidés au fond en Simple police par les TPI au 31 décembre 2012	66
Tableau 68 : Taux de dossiers vidés en matière de tribunal pour enfants par les TPI au 31 décembre 2012	66
Tableau 69 : Taux de dossiers vidés au fond en matière de tribunal pour enfants par les TPI au 31 décembre 2012	67
Tableau 70 : Taux moyen de dossiers vidés en matière correctionnelle, par les TPI au 31 décembre 2012	67
Tableau 71 : Taux moyen de dossiers vidés au fond en matière correctionnelle, par les TPI au 31 décembre 2012	67
Tableau 72 : Les appels et oppositions en matière correctionnelle au 31 décembre 2012	68
Tableau 73 : Taux moyen de dossiers vidés (toutes les matières) par les TPI au 31 décembre 2012	68
Tableau 74 : Taux moyen de dossiers vidés au fond (toutes les matières) par les TPI au 31 décembre 2012	68
Tableau 75 : Taux de dossiers vidés par les chambres d'accusation des Cours d'appel au 31 décembre 2012	72
Tableau 76 : Taux de dossiers vidés au cours des assises au 31 décembre 2012	72
Tableau 77 : Taux de dossiers vidés par les chambres correctionnelles des Cours d'appel au 31 décembre 2012	72
Tableau 78 : Taux de dossiers vidés au fond (arrêts au fond) par les chambres correctionnelles des Cours d'appel au 31 décembre 2012	73
Tableau 79 : Taux moyen de dossiers vidés (toutes les matières) par les cours d'appel au 31 décembre 2012	73
Tableau 80 : Taux moyen de dossiers vidés au fond (toutes les matières) par les cours d'appel au 31 décembre 2012	73
Tableau 81 : Effectif total des détenus (mineurs et majeurs) au 31 décembre 2012	76
Tableau 82 : Effectif total des détenus majeurs (hommes et femmes) au 31 décembre 2012	76
Tableau 83 : Effectif des détenus femmes majeures au 31 décembre 2012	76
Tableau 84 : Effectif des détenus hommes majeurs au 31 décembre 2012	77
Tableau 85 : Effectif total des détenus mineurs au 31 décembre 2012	80
Tableau 86 : Effectif des détenus filles mineures, au 31 décembre 2012	80
Tableau 87 : Effectif des détenus garçons mineurs, au 31 décembre 2012	80
Tableau 88 : Les indicateurs sur la population carcérale au 31 décembre 2012	83

- **Directeur de la publication**

Valentin DJENONTIN,

Garde des Sceaux, Ministre de la Justice, de la Législation et des Droits de l'Homme

- **Responsable de production**

Fortuné Olivier GUEZO,

Secrétaire Général du Ministre de la Justice, de la Législation et des Droits de l'Homme

- **Responsable adjoint de production**

Gbèrankpon Sébastien KINSIKLOUNON,

Directeur de la Programmation et de la Prospective

- **Rédacteur en chef**

Léandre Edgard Kuami VIOU,

Chef du Service du Système de Gestion des Statistiques et de l'Information

- **Rédacteurs**

Les cadres et agents du Service de Gestion du Système d'Information et d'autres services impliqués.

- **Réalisation :**

Système de Gestion des Statistiques et de l'Information

- **Ont collaboré à cet ouvrage :**

- *Le personnel de la Direction de la Programmation et de la Prospective*
- *Les producteurs de statistiques aux niveaux périphérique et intermédiaire*

- **Supervision :**

Comité de Pilotage du SIPAGeS.

TABLE DES SIGLES ET ABREVIATIONS

MJLDH	: Ministère de la Justice, de la Législation et des Droits de l'Homme.
IGM	: Inspection Générale du Ministère.
CA	: Cour d'Appel.
TPI	: Tribunal de Première Instance.
DLCS	: Direction de la Législation, de la Codification et des Sceaux.
CNLC	: Commission Nationale de Législation et de Codification.
CSEA	: Centre de Sauvegarde de l'Enfance et de l'Adolescence.
CCMP	: Cellule de Contrôle des Marchés Publics
PRMP	: Personne Responsable des Marchés Publics
RAVEC	: Recensement Administratif à vocation Etat civil
CDIJ	: Centre de Documentation et de l'information Juridique
CPP	: Coordonnateur des Projets et Programmes
DAPAS	: Direction de l'Administration Pénitentiaire et de l'Assistance Sociale.
DPJEJ	: Direction de la Protection Judiciaire de l'Enfance et de la Jeunesse.
DPP	: Direction de la Programmation et de la Prospective.
DRFM	: Direction des Ressources Financières et du Matériel.
DRH	: Direction des Ressources Humaines.
SGM	: Secrétariat Général du Ministère.
DACP	: Direction des Affaires Civiles et Pénales
FD	: Flagrant Délit.
CD	: Citation Directe
SP	: Simple Police
TE	: Transmis pour Enquête.
CSS	: Classement Sans Suite
RI	: Réquisitoire Introductif.
JAF	: Jugement au Fond
PV	: Procès -verbal.
HPVCF	: Homologation du Procès -verbal de Conseil de Famille.
APE	: Agents Permanents de l'Etat.
NA	: Non Applicable
SSEP	: Service des Statistiques et des Etudes Prospectives.
SIPAGeS	: Système Intégré de Production, d'Analyse et de Gestion des Statistiques judiciaires.

MOT DU GARDE DES SCEAUX, MINISTRE DE LA JUSTICE, DE LA LEGISLATION ET DES DROITS DE L'HOMME

Le Système Intégré de Production, d'Analyse et de Gestion des Statistiques (SIPAGeS) a été conçu et opérationnalisé dans le but de fournir des informations sur la mise en œuvre des activités au niveau du secteur de la justice. Il a pour mission de collecter, de traiter et de diffuser toutes les informations utiles et jugées nécessaires à la bonne gestion du secteur de la justice.

Il permet de rendre accessible l'information statistique judiciaire et surtout de permettre aux acteurs, aux justiciables et à tous ceux qui éprouvent quelque intérêt à la justice béninoise, d'avoir une vue claire sur les évolutions induites d'année en année par les différentes réformes en cours.

Le présent annuaire statistique, qui est le cinquième élaboré par le Ministère de la Justice, de la Législation et des Droits de l'Homme depuis la mise en place du SIPAGeS, présente comme l'édition précédente, les statistiques des activités de toutes les structures du ministère, dans leurs diversités et dans leurs spécificités.

Je formule le vœu que les données présentées puissent constituer des sources d'inspirations à de recherches scientifiques plus organisées et mieux chiffrées dans le secteur de la justice au Bénin.

Je sais que, mieux exploitées, ces données serviront d'éclairage à des débats citoyens et responsables autour des questions touchant les systèmes juridique et judiciaire.

Je voudrais profiter de ces lignes pour remercier tous les Partenaires Techniques et Financiers qui accompagnent mon département ministériel dans sa mission, notamment le PNUD, la Banque Mondiale, l'UNICEF, l'Union Européenne, les Etats-Unis d'Amérique, le Royaume de Belgique et le Royaume de Danemark.

Je témoigne ici ma satisfaction aux cadres et agents du MJLDH ainsi qu'à tous les acteurs de la chaîne de production statistique pour le travail abattu. Je les encourage à toujours plus d'entrain pour une meilleure visibilité du secteur.

Valentin DJENONTIN-AGOSSOU

NOTE DE LA REDACTION

Le Ministère de la Justice met à votre disposition à travers la présente publication, des données relatives aux activités de ses différentes structures au titre des années 2008, 2009, 2010 et 2011.

Cette cinquième édition de l'annuaire statistique du MJLDH s'articule autour des centres d'intérêts suivants :

- généralités ;
- moyens mis en œuvre en 2012;
- activités des structures en 2012.

L'équipe de production remercie les différents acteurs internes et externes au secteur de la justice qui ont contribué à l'élaboration de la présente édition. Elle espère que les utilisateurs de ce document y trouveront matière à réflexion, et surtout des pistes de décisions.

Tout en vous souhaitant une bonne lecture, l'équipe de production reste entièrement ouverte aux critiques et suggestions susceptibles d'améliorer les éditions ultérieures.

La rédaction

I- DEMARCHE METHODOLOGIQUE

La méthodologie utilisée pour l'élaboration du numéro spécial de l'annuaire statistique du Ministère de la Justice, de la Législation et des Droits de l'Homme (MJLDH) est articulée autour des points séquentiels ci-après :

- mise en place de l'Unité de Production et de Publication (UPD) ;
- conception et validation de la maquette de l'annuaire ;
- collecte de données spécifiques pour la complétude de la base de données ;
- atelier de finalisation ;
- validation par le comité de pilotage du Système Intégré de Production, d'Analyse et de Gestion des données du Ministère de la justice, de la Législation et des Droits de l'Homme (SIPAGeS).

1. Mise en place de l'Unité de Production et de Publication (UPD)

Par l'arrêté n° 053/MJLDH/CAB/SGM/DRFM/DPP/PPP du 28 mai 2013, le Garde des Sceaux, Ministre de la Justice, de la Législation et des Droits de l'Homme, Porte-Parole du Gouvernement a mis en place l'Unité de Production et de Diffusion des données statistiques au MJLDH. Cette unité a, entre autres attributions la publication de l'annuaire statistique des données de 2012, centralisées au niveau du Secrétariat Technique du SIPAGeS. Elle est composée de :

- ❖ **Directeur de publication** : le Garde des Sceaux, Ministre de la justice, de la Législation et des Droits de l'Homme, Porte-Parole du Gouvernement ;
- ❖ **Responsable de production** : le Secrétaire Général du Ministère ;
- ❖ **Responsable Adjoint de production** : le Directeur de la Programmation et de la Prospective ;
- ❖ **Rédacteur en chef** : le Chef du Service des Statistiques et des Etudes Prospectives ;
- ❖ **Rédacteurs** : les cadres et agents du Service des Statistiques et des Etudes Prospectives ;
- ❖ **Comité de lecture** : il est composé de :

- l'Inspecteur Général du Ministère ;
- la Directrice des Affaires Civiles et Pénales ;
- le Chef de la Cellule de Suivi – Evaluation ;
- un cadre de la Cellule Suivi – Evaluation ;
- un cadre du Service de la Programmation, du Suivi des Projets et de la Coopération Technique.

❖ **Equipe de montage** : le Secrétariat de la Direction de la Programmation et de la Prospective (DPP) du Ministère.

2. Conception et validation de la maquette de l'annuaire

Après la mise en place de l'UPD, le Secrétariat Technique du SIPAGeS a préparé la maquette de l'annuaire. Cette maquette a été soumise à l'appréciation des membres de l'UPD qui ont procédé à sa validation après certaines observations prises en compte.

3. Collecte des données spécifiques pour la complétude de la base de données

Les données nécessaires à la production de l'annuaire suivant la maquette adoptée proviennent de la base de données « SIPAGeS » tenue à la DPP/MJLDH. A l'adoption de la maquette du présent annuaire, le niveau de complétude de la base des données des Cours d'appel est évalué à **92,11%** et celui des TPI à **93,34%** en 2012.

4. Détermination des indicateurs et édition des tableaux

Les données collectées et centralisées au niveau du secrétariat technique du SIPAGeS ont été saisies. A la fin de l'opération de saisie, des vérifications de cohérence et de complétude ont été effectuées. Les indicateurs retenus au niveau de la maquette ont été calculés et les différents tableaux ont été édités.

5. Présentation, description et mode de calcul des indicateurs retenus

LIBELLE	DESCRIPTION	MODE DE CALCUL	SOURCE	NIVEAU DE DESAGREGATION	FREQUENCE
Nombre de juge et de Greffiers par juridiction (CA et TPI)	Nombre de personnel magistrat et greffiers en poste au 31 décembre dans la juridiction	Comptage	DRH	juridiction	Annuel

LIBELLE	DESCRIPTION	MODE DE CALCUL	SOURCE	NIVEAU DE DESAGREGATION	FREQUENCE
Ratio Juge/Habitants	nombre moyen d'habitants par magistrat en poste au 31 décembre dans les TPI	Effectif de la Population couverte par le TPI / nombre de magistrats en poste au 31 décembre (TPI)	INSAE, DRH	national, juridiction	Annuel
Ratio Greffier/Habitants	nombre moyen d'habitants pour un greffier	Effectif de la Population couverte par le TPI / nombre de greffiers en poste au 31 décembre (TPI)	INSAE, DRH	juridiction	Annuel
Ratio Juge/Greffiers	nombre moyen de greffiers pour un magistrat	Nombre de greffiers en poste dans les juridictions / nombre de magistrats en poste au 31 décembre dans les juridictions	DRH	par juridiction	Annuel
Distance moyenne parcourue	distance moyenne parcourue par tout justiciable habitant une commune du ressort d'un TPI donné	Distance pondérée dans la densité (Distance * densité) / densité	MTPT, INSAE	Par juridiction	Annuel
Ratio Juge/Affaires	Le nombre de dossiers pour 1 magistrat	Nombre de dossiers pendants / nombre de magistrats d'une juridiction donnée	Service statistique des Juridictions/DPP	par juridiction	Annuel
Ratio Affaires/population	Le nombre d'affaires relevant de la population de toute commune quelconque du ressort d'un TPI	nombre d'affaires enregistrées relevant de la population d'une commune quelconque du ressort d'un TPI / nombre d'habitants de ladite commune	Service statistique des juridictions, DPP, INSAE	Par juridiction	Annuel
Taux de dossiers revenus du Parquet d'instance après règlement définitif, par cabinet d'instruction et par TPI	Proportion de dossiers revenus du parquet après règlement définitif par rapport aux dossiers envoyés en règlement définitif	Nombre de dossiers revenus du parquet après règlement définitif * 100 / nombre de dossiers envoyés en règlement définitif	Service statistique des Juridictions/DPP	Par juridiction	mensuel/Annuel
Taux de dossiers clôturés par les cabinets d'instruction, par TPI	Proportion de dossiers clôturés par rapport aux dossiers revenus du parquet après règlement définitif	Nombre de dossiers clôturés * 100 / nombre de dossiers revenus du parquet après règlement définitif	Service statistique des Juridictions/DPP	Par juridiction	mensuel/Annuel
Taux de dossiers vidés au cours des sessions d'assises organisées	Proportion de dossiers vidés au cours des sessions d'assise	Nombre de dossiers vidés * 100 / nombre de dossiers inscrits au cours des sessions d'assise	DACP, Service statistique des Juridictions/DPP	Par Cour d'Appel	Annuel
Nombre de dossiers vidés au fond par matière, par chambre et par juridiction	Nombre de dossiers vidés au fond, au cours de la période considérée	Comptage	Service statistique des Juridictions/DPP	Par matière, par chambre et par juridiction	mensuel/Annuel
Taux de dossiers vidés par matière, par chambre et par juridiction	Proportion de dossiers vidés au cours de la période considérée par rapport au total des dossiers de la période	Nombre de dossiers vidés * 100 / Nombre total de dossiers	Service statistique des Juridictions/DPP	Par juridiction, par chambre et par matière	mensuel/Annuel

LIBELLE	DESCRIPTION	MODE DE CALCUL	SOURCE	NIVEAU DE DESAGREGATION	FREQUENCE
Taux de dossiers vidés au fond par matière, par chambre et par juridiction	Proportion de dossiers vidés au fond, au cours de la période considérée par rapport au total des dossiers de la période	Nombre de dossiers vidés au fond * 100/Nombre total de dossiers vidés	Service statistique des Juridictions/DPP	Par juridiction, par chambre et par matière	mensuel/Annuel
Taux de variation du stock d'affaires pendantes	Nombre d'affaires terminées par rapport au nombre de nouvelles affaires	Nombre d'affaires terminées * 100 / nombre de nouvelles affaires	Service statistique des Juridictions/DPP	Par juridiction, par chambre et par matière	mensuel/Annuel
Ratio rotation des dossiers par matière et par TPI	Nombre d'affaires terminées par rapport au nombre d'affaires pendantes	Nombre d'affaires terminées / nombre d'affaires pendantes	Service statistique des Juridictions/DPP	Par juridiction, par chambre et par matière	mensuel/Annuel
Taux de dossiers frappés d'appel par matière et par TPI	Proportion de dossiers vidés frappés d'appel	Nombre de dossiers vidés frappés d'appel * 100 / Nombre total de dossiers vidés	Service statistique des Juridictions/DPP	Par juridiction, par chambre et par matière	mensuel/Annuel
Effectif de la population carcérale au 31 décembre 2013 par prison civile	Nombre de détenus présents dans une prison civile au 31 décembre de la période indiquée	Comptage	Service statistique des Juridictions/prisons	sexe, catégorie de détenus, par nature d'infractions, par prison	Annuelle
Effectif des détenus mineurs au 31 décembre 2013 par prison civile	Nombre d'enfants détenus pour 100,000 enfants.	Nombre d'enfants détenus *100 000 enfants / Population d'enfants	Service statistique des Juridictions/prisons	sexe, catégorie de détenus, par prison	Annuelle
Effectif des détenus majeurs (féminins) au 31 décembre par prison civile	Nombre de femmes détenues pour 100,000 habitants.	Nombre de femmes détenues *100 000	Service statistique des Juridictions/prisons	catégorie de détenus, par prison	Annuelle
Effectif des détenus majeurs (masculins) au 31 décembre par prison civile	Nombre d'hommes détenus pour 100,000 habitants.	Nombre d'hommes détenus *100 000	Service statistique des Juridictions/prisons	catégorie de détenus, par prison	Annuelle
Capacité d'accueil des prisons civiles du Bénin	Nombre de places prévues pour accueillir les détenus	Contenu dans l'appel d'offre	Service statistique des Juridictions/prisons	par prison	Annuelle
Nombre d'inculpés au 31 décembre par prison civile	Nombre de détenus inculpés pour l'ensemble des détenus d'une prison	Comptage	Service statistique des Juridictions/prisons	par prison, par sexe	Annuelle
Nombre de prévenus au 31 décembre par prison civile	Nombre de détenus prévenus pour l'ensemble des détenus d'une prison	Comptage	Service statistique des Juridictions/prisons	par prison, par sexe	Annuelle
Nombre de condamnés au 31 décembre par prison civile	Nombre de détenus condamnés pour l'ensemble des détenus d'une prison	Comptage	Service statistique des Juridictions/prisons	par prison, par sexe	Annuelle

LIBELLE	DESCRIPTION	MODE DE CALCUL	SOURCE	NIVEAU DE DESAGREGATION	FREQUENCE
Ratio détenus en attente de jugement/condamnés par prison civile au 31 décembre par prison civile	Nombre de détenus en attente de jugement pour un condamné	Nombre de détenus en attente de jugement / Nombre de condamnés	Service statistique des Juridictions/prisons	par prison	Trimestrielle/Annuelle
Ratio détenus en attente de jugement/capacité d'accueil par prison civile au 31 décembre par prison civile	Nombre de détenus en attente de jugement pour la capacité d'accueil du bâtiment	Nombre de détenus en attente de jugement / capacité d'accueil du bâtiment	Service statistique des Juridictions/prisons	par prison	Trimestrielle/Annuelle
Ratio condamnés/capacité d'accueil par prison civile au 31 décembre par prison civile	Nombre de détenus condamnés pour la capacité d'accueil du bâtiment	Nombre de détenus condamnés / capacité d'accueil du bâtiment	Service statistique des Juridictions/prisons	par prison	Trimestrielle/Annuelle
Taux d'occupation par prison civile au 31 décembre par prison civile	Pourcentage que représente l'effectif des détenus par rapport à la capacité d'accueil du bâtiment	Effectif détenus * 100 / capacité d'accueil du bâtiment	Service statistique des Juridictions/prisons	par prison	Trimestrielle/Annuelle

Source : SIPAGeS

6. Analyse sommaire des résultats

Les tableaux édités sont soumis à l'équipe de rédaction. A ce niveau, les aspects significatifs des activités des différentes structures relatés à travers les indicateurs et autres données statistiques ont été analysés. Une présentation du contexte socioéconomique dans lequel le Ministère de la Justice, de la Législation et des Droits de l'Homme a mis en œuvre les activités au cours de la période sous revue a été effectuée. Après ces différentes analyses, l'avant-projet de l'annuaire a été entièrement monté et soumis à l'équipe de lecture.

C'est le document intégrant les observations du comité de lecture qui est soumis à l'appréciation des différents acteurs au cours d'un atelier de finalisation.

7. Atelier de finalisation

Un atelier de finalisation de l'avant – projet de l'annuaire a été organisé et a regroupé tous les acteurs, notamment les producteurs des données et les responsables de structures. Cette ultime étape avant la validation du document par le Comité de Pilotage du SIPAGeS a permis d'effectuer des corrections, de compléter les données manquantes et de discuter de la validité des indicateurs produits.

A l'issue de cet atelier, le document ainsi toiletté a été soumis à la validation du Comité de Pilotage du SIPAGeS.

8. Validation par le Comité de Pilotage du SIPAGeS

Appuyé par l'Institut National de la Statistique et de l'Analyse Economique (INSAE), le comité de pilotage dont le secrétariat est assuré par la Direction de la Programmation et de la Prospective (DPP) a validé ce document après s'être assuré que les différentes observations sont prises en compte.

II- Présentation du MJLDH

Le Ministère de la justice, de la Législation et des Droits de l'Homme est régi par le décret n°2007-491 du 02 novembre 2007 et a pour mission de :

- proposer au gouvernement la politique nationale et internationale de l'Etat en matière de justice ainsi que celle de l'administration de la justice, conduire et suivre l'application de celle déterminée par le gouvernement ;
- suggérer au gouvernement, d'initiative ou de concert avec d'autres départements ministériels, une politique appropriée de législation ;
- conduire et assurer la bonne exécution de la politique nationale définie par le gouvernement en matière de droit de l'Homme.

Pour accomplir sa mission, le MJLDH s'est doté de :

- Trois directions centrales :
 - la Direction des Ressources Humaines (DRH) ;
 - la Direction des Ressources Financières et du Matériel ;
 - la Direction de la programmation et de la Prospective (DPP).
- Cinq (05) directions techniques :
 - la Direction de la Législation, de la Codification et des Sceaux (DLCS) ;
 - la Direction des Affaires Civiles et Pénales (DACP) ;
 - la Direction de l'Administration Pénitentiaire et de l'Assistance Sociale (DAPAS) ;
 - la Direction de la Protection Judiciaire de l'Enfance et de la Jeunesse (DPJEJ) ;
 - la Direction des Droits de l'Homme (DDH).
- les établissements publics à caractère social sous tutelle à savoir : trois (03) Centres de Sauvegarde de l'Enfance et de l'Adolescence (CSEA) et le Centre de Documentation et d'Informations Juridiques (CDIJ) ;
- les services extérieurs que sont : les Cours d'appel, les Tribunaux de Première Instance et les Etablissements Pénitentiaires.

L'ensemble de ces structures est contrôlé par l'Inspection Générale du Ministère en collaboration avec le Garde des Sceaux, Ministre de la Justice, de la Législation et des Sceaux, Porte-parole du Gouvernement à travers son cabinet et le secrétariat général du ministère.

Au cours de l'année 2012, les différentes structures du MJLDH ont bénéficié d'importantes ressources humaines, matérielles et financières pour mettre en œuvre diverses actions dans le cadre de la réalisation de l'objectif global qui est de contribuer à la paix sociale et au développement du Bénin par une justice de qualité, plus crédible, efficace et accessible aux justiciables.

LES MOYENS DE LA JUSTICE EN 2012

A- Infrastructures immobilières

Les structures de l'administration centrale du MJLDH sont toutes concentrées dans le département du Littoral. Le seul centre de documentation dont dispose le ministère se trouve aussi dans le Littoral. Le ministère de la justice dispose de trois (03) Cours d'Appel, de quatorze (14) TPI, et de neuf (09) prisons civiles en 2012. Les cours d'Appel sont réparties dans trois départements à savoir le Zou, le Littoral et le Borgou. Tous les départements sont dotés d'un TPI, celui de l'Atlantique en compte trois (03).

Les trois centres de sauvegarde sont répartis dans les trois départements à savoir le Littoral, le Couffo et le Borgou. Le littoral est le département dans lequel sont représentées toutes les entités du MJLDH.

Tableau 1 : Les infrastructures du MJLDH et leur répartition sur le territoire national en 2012

Départements	Nombre d'infrastructures								
	Bâtiments de la Chancellerie et des Annexes du ministère	Cours d'appel	Tribunaux de première instance	Bâtiments des résidences pour les chefs de juridiction et greffiers en chef	Bâtiments des Tribunaux de conciliation	Prison civile	Centre de sauvegarde de l'adolescence et de l'enfance	Bâtiment du Centre de documentation	Tribunaux de conciliation
Littoral	4	1	1			1	0	1	
Atlantique	0	0	3			1	0	0	
Mono	0	0	1		3	1	0	0	3
Couffo	0	0	1		4	0	1	0	4
Ouémé	0	0	1			2	1	0	
Plateau	0	0	1			0	0	0	
Zou	0	1	1			1	0	0	
Colines	0	0	1			0	0	0	
Borgou	0	1	1	4		1	1	0	
Alibori	0	0	1		1	1	0	0	1
Atacora	0	0	1		3	1	0	0	3
Donga	0	0	1		3	0	0	0	3
Ensemble	4	3	14	4	14	9	3	1	14

Source: Rapport d'inventaire du patrimoine du MJLDH au 31/12/2013

B- Ressources financières

Les dépenses de personnel constituent la plus grande part des crédits alloués au MJLDH avec un pourcentage de **39,58%**. Les dépenses de fonctionnement et d'investissement représentent respectivement **37,03%** et **23,39%**. La consommation des crédits, base ordonnancement des dépenses de fonctionnement et d'investissement sont respectivement de **85,37%** et **67,22%**. La contribution des PTFs représente **58,01%** des crédits alloués au MJLDH.

Tableau 2 : Crédits alloués au MJLDH en 2012

Dotations	Crédits	Pourcentages
Personnel	4 114 102 000	39,58%
Fonctionnement	3 848 319 000	37,03%
Investissement	2 430 987 000	23,39%
Total	10 393 408 000	100%

Source : SIGFIP

Tableau 3 : Niveau de consommation des crédits alloués au MJLDH en 2012

Rubrique	Dotations	Niveau de consommation			
		Base engagement	Taux base engagement %	Base ordonnancement	Taux base ordonnancement %
Personnel	4 114 102 000				
Fonctionnement	3 848 319 000	3 403 819 129	88,45	3 285 235 504	85,37
Investissement	2 430 987 000	1 685 550 165	69,34	1 634 174 346	67,22
Part des PTFs	600 000 000	348 058 979	58,01	348 058 979	58,01

Source : SIGFIP

Tableau 4 : Parts relatives de la contribution de l'Etat et des PTFs aux ressources allouées au MJLDH en 2012

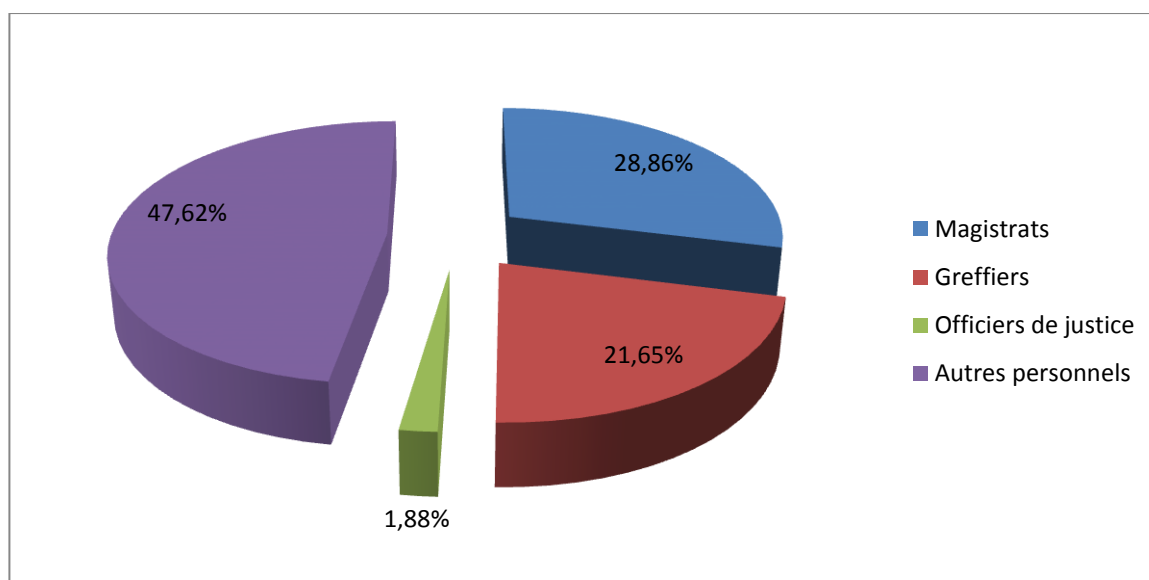
Ressources allouées au MJLDH	Dotations		Montants
	Part de l'Etat	Personnel	4 114 102 000
		Fonctionnement	3 848 319 000
		Investissement	2 430 987 000
Part des partenaires Techniques et Financiers	PARJ (UE)	600 000 000	

Source : SIGFIP

C- Ressources humaines

Au 31 décembre 2012, l'effectif du personnel du MJLDH toutes catégories confondues est de **693** agents répartis par corps et par structure, au 31 décembre 2012. Les Magistrats représentent la grande partie du personnel avec un pourcentage d'environ **28,86%** de l'effectif du ministère, suivi des Greffier **21,65%**.

Figure 1 : Répartition du personnel par corps (Personnel Magistrat, personnel Greffier et Officier de justice, et l'ensemble des autres corps), au 31 décembre 2012



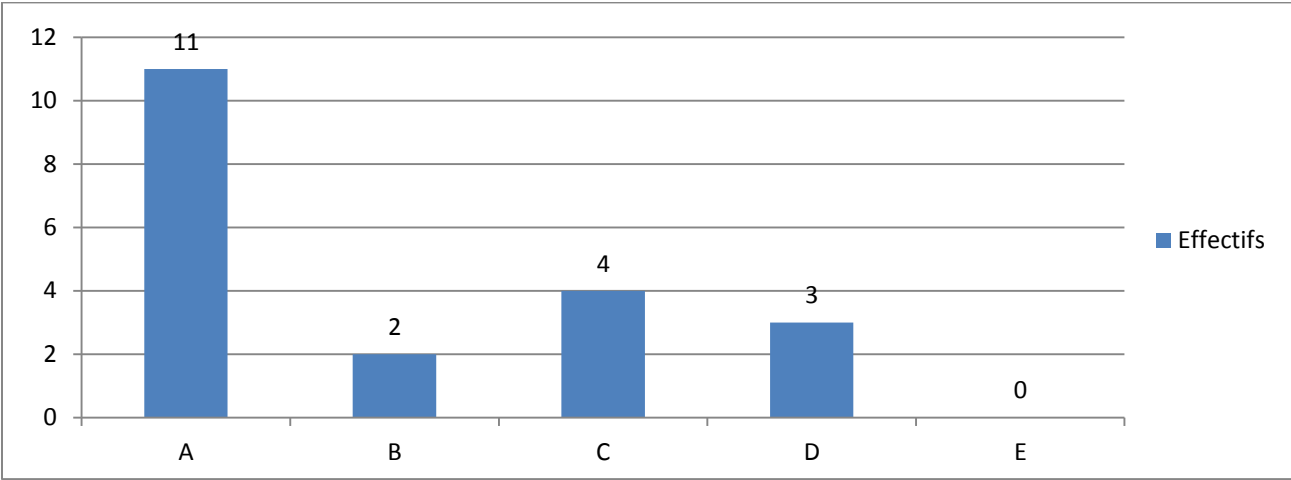
Source : DRH

Tableau 5 : Effectif des départs à la retraite en 2012

Catégories	Corps	Période de départ				Ensemble
		1er trimestre	2e trimestre	3e trimestre	4e trimestre	
A	Magistrats	2	2	1	3	8
	Administrateurs du Travail			2	1	3
B	Greffier				1	1
	SSJ			1		1
C	ASJ		1	1		2
	ATS			1		1
	SASA	1				1
D	PSA	2		1		3
	Ensemble	5	3	7	5	20

Source : DRH

Figure 2 : Effectif des départs à la retraite par catégorie au 31 décembre 2012



D- Matériel informatique

Le matériel informatique est essentiellement composé des ordinateurs de bureau, de portatifs, d'onduleurs, de serveurs, d'imprimantes et autres, décomptés ensembles par le service du matériel au cours de son inventaire en 2013.

Tableau 6 : Point du matériel informatique par structure au 31 décembre 2012

Structures bénéficiaires	Matériel informatique (Micro-ordinateur complet)
DACP	8
DPJEJ	22
DPP	23
IGM	31
CPP	6
DAPAS	13
DDH	13
CCMP	3
PRMP	10
RAVEC	37
CDIJ	61
CABINET	49
DRFM	53
SGM	28
DLCS	17
DRH	16
CSEA- AGBLANGANDAN	17
TPI KANDI	51
PC KANDI	2
TPI PARAKOU	79
PC PARAKOU	9
CSEA PARAKOU	11
CA COTONOU	98
TPI COTONOU	176
PC COTONOU	5
CA PARAKOU	69
TPI ALLADA	36
TPI OUIDAH	56
PC OUIDAH	4
TPI ABOMEY- CALAVI	76
TPI DJOUGOU	16
TPI SAVALOU	36
PC NATITINGOU	2
TPI NATITINGOU	35
PC ABOMEY	6
PC LOKOSSA	0
TPI ABOMEY	62
TPI LOKOSSA	61
CA ABOMEY	53
TPI APLAHOUE	14
CSEA D'APLAHOUE	6
AKPRO-MISSERETE	15
PC PORTO-NOVO	6
TPI POBE	39
TPI PORTO-NOVO	75
TOTAL	1505

Source: Rapport d'inventaire du patrimoine du MJLDH au 31/12/2013

E- Matériel roulant (Parc automobile)

Le parc automobile du MJLDH comporte au 31 décembre 2012 un nombre de soixante (63) Véhicules dont cinq (05) en mauvais état et deux (02) hors d'usage.

Sur les soixante (60), cinquante sont achetés sur le budget de l'Etat, dix (10) constituent des dons des partenaires tels que le PNUD, un (01) véhicule et l'UNICEF neuf (09).

Tableau 7 : Point du matériel roulant (Parc auto) par structure au 31 décembre 2012

Structures bénéficiaires	Marque et type de véhicule	Nombre	Observations
Cabinet	PEUGEOT 407	1	En panne
	MITSUBISHI 4x4	1	
	HONDA CRV	1	
	NISSAN SENTRA	1	
	PEUGEOT 308	1	
	NISSAN PATROL 4X4	1	
	BMW 320 I BERLINE	1	En panne
	FORD RANGER 4X4	1	En panne
	NISSAN HARD BODY	1	
IGM	PEUGEOT 307 BERLINE	1	En panne
	NISSAN PATROL 4X4	1	
DRH	NISSAN TERRANO	1	
DRFM	NISSAN SUPER	1	
DPP	BMW	1	
	RENAULT DESTER	1	
DLCS	PEUGEOT 308	1	
DAPAS	NISSAN PATROL 4X4	1	
	TOYOTA HILUX	1	
DDH	NISSAN PATROL 4X4	1	
	TOYOTA LAND CRUISER	1	Don du PNUD
DACP	MITSUBISHI 4X4	1	
CA Cotonou	BMW 116 I BERLINE	1	
	NISSAN PATROL 4X4	1	
TPI Cotonou	NISSAN PICK UP	1	Don de l'UNICEF
	NISSAN TERRANO II	1	
	NISSAN PATROL 4X4	1	
PC Cotonou	CAMION SAURER	1	
CSEA Agblangandan	TOYOTA LAND	1	
	PARATI	1	
TPI Porto-Novo	NISSAN PICK UP	1	Don de l'UNICEF
	NISSAN TERRANO II	1	

Structures bénéficiaires	Marque et type de véhicule	Nombre	Observations
	NISSAN PATROL 4X4	1	
PC Akpro - Misséréfé	NISSAN HARD BODY 4X4	1	
TPI Ouidah	NISSAN PICK UP	1	Don de l'UNICEF
	MITSUBISHI PICK-UP 4X4	1	
	NISSAN TERRANON II	1	
	MITSUBISHI PICK-UP 4X4	1	
	NISSAN BARDBODY	1	
PC Ouidah	CAMION SAURER	1	
TPI Abomey- Calavi	NISSAN PICK UP	1	Don de l'UNICEF
CA Abomey	NISSAN PATROL 4X4	1	
	NISSAN PATROL 4X4	1	
TPI Abomey	NISSAN PICK UP	1	Don de l'UNICEF
	NISSAN TERRANON II	1	
	NISSAN BARDBODY	1	
TPI Lokossa	NISSAN PICK UP	1	Don de l'UNICEF
	MITSUBISHI PICK-UP 4X4	1	
	NISSAN TERRANON II	1	
	MITSUBISHI PICK-UP 4X4	1	
	NISSAN BARDBODY	1	
CA Parakou	NISSAN PATROL 4X4	1	
TPI Parakou	NISSAN PICK UP	1	Don de l'UNICEF
Centre Parakou	MITSUBISHI L 200	1	
TPI Natitingou	NISSAN PICK UP	1	Don de l'UNICEF
	MITSUBISHI PICK-UP 4X4	1	
	TOYOTA PRADO 4 X 4	1	
	MITSUBISHI PICK-UP 4X4	1	
	NISSAN BARDBODY	1	
	NISSAN BARDBODY	1	
PC Natitingou	NISSAN HARD BODY	1	Hors d'usage
TPI Kandi	NISSAN PICK UP	1	Don de l'UNICEF
	NISSAN BARDBODY	1	
PC Kandi	CAMION SAURER	1	Hors d'usage
Ensemble		63	

Source: Rapport d'inventaire du patrimoine du MJLDH au 31/12/2013

Matériel et mobilier de bureau

Le matériel et mobilier de bureau dans les structures du MJLDH se constituent essentiellement de différents types de bureaux et fauteuils au nombre de 9622 au total dont 66.29% se trouvent dans les juridictions et 11.67% dans les centres de sauvegarde et les prisons civiles.

Tableau 8 : Point du mobilier de bureau et matériel, par structure du MJLDH, au 31 décembre 2012

Structures bénéficiaires	Mobilier de bureau	Copieur	Matériel électrique	Poste téléviseur	Climatiseur	Réfrigérateur	Coffre-fort	Destructeur	Autres matériels
DACP	40	1	4	6	7	2	0	1	1
DPJEJ	54	1	6	2	5	1	0	0	1
DPP	80	3	10	7	10	5	0	0	3
IGM	72	3	13	13	8	6	0	1	5
CPP	5	1	3	1	1	1	0	4	0
DAPAS	44	2	4	7	4	2	0	0	0
DDH	48	1	2	4	6	1	0	0	0
CCMP	15	3	1	5	0	0	0	0	0
PRMP	19	3	5	0	5	0	0	0	2
RAVEC	78	4	21	16	14	1	0	2	0
CA COTONOU	774	6	17	15	57	5	1	0	4
CDIJ	378	2	2	1	22	3	1	0	1
CABINET	185	4	19	36	19	10	0	4	4
DRFM	215	9	39	32	22	6	9	6	7
PC COTONOU	54	1	2	4	2	3	1	0	2
SGM	114	6	5	8	12	5	0	2	0
DLCS	73	3	9	10	8	2	0	1	1
DRH	43	1	10	3	4	2	0	0	0
CSEA- ABGBL	140	2	11	11	9	1	2	0	62
TPI KANDI	259	4	2	4	12	2	1	1	56
PC KANDI	86	0	1	5	1	2	0	0	8
TPI PARAKOU	362	6	1	6	25	4	1	1	41
PC PARAKOU	84	1	2	10	4	2	0	0	41
CSEA PARAKOU	40	2	0	6	1	1	0	0	6
CA PARAKOU	673	4	6	11	56	3	1	0	91
TPI ALLADA	255	3	7	2	30	4	1	0	25
TPI OUIDAH	296	3	8	9	14	2	1	0	2
PC OUIDAH	95	0	2	2	1	2	0	0	0
TPI ABOMEY- CALAVI	560	3	8	3	66	3	1	0	51
TPI DJOUGOU	150	3	43	0	2	2	0	0	0
TPI SAVALOU	284	2	56	0	34	3	1	0	0
PC NATITINGOU	93	0	18	4	0	1	0	0	2
TPI NATITINGOU	254	2	47	3	15	4	2	1	2
PC ABOMEY	42	1	3	1	1	2	0	0	23
PC LOKOSSA	28	0	1	1	0	1	0	0	14

Structures bénéficiaires	Mobilier de bureau	Copieur	Matériel électrique	Poste téléviseur	Climatiseur	Réfrigérateur	Coffre-fort	Destructeur	Autres matériels
TPI ABOMEY	396	3	14	9	34	4	3	1	15
TPI LOKOSSA	374	2	9	12	17	2	0	0	3
CA ABOMEY	422	4	14	21	60	10	1	0	21
TPI APLAHOUE	123	3	8	8	7	3	1	0	0
CSEA D'APLAHOUE	20	1	3	0	0	1	0	0	3
TPI COTONOU	1055	8	35	9	74	3	0	0	20
AKPRO-MISSERETE	452	1	8	15	13	2	0	0	566
PC PORTO-NOVO	43	0	3	0	0	0	0	0	16
TPI POBE	233	1	3	0	28	3	0	0	69
TPI PORTO-NOVO	512	6	16	8	31	3	1	0	65
TOTAL	9622	119	501	330	741	125	29	25	1233

Source: Rapport d'inventaire du patrimoine du MJLDH au 31/12/2013

SYNTHESE DES INDICATEURS EN 2012

III- Situation des Tribunaux de première instance, des Cours d'appel et des prisons civiles

Tableau 9 : Situation des Tribunaux de première instance au 31 décembre 2012

Les indicateurs	Valeurs par TPI															
	Abomey	Cotonou	Abomey-Calavi	Kandi	Lokossa	Natitingou	Ouidah	Parakou	Porto-Novo	Allada	Aplahoué	Pobè	Savalou	Djougou	Ensemble	
Distance moyenne parcourue (Km)	22,76	0,79	8,97	64,25	23,37	77,61	19,53	36,13	9,83	13,42	12,35	7,74	24,94		11,54	
Nombre de juges	Siège	8	25	12	4	7	8	7	10	18	3	2	3	3	2	112
	Parquet	3	7	3	2	2	2	3	2	4	1	1	1	1	2	34
Nombre total de juges	11	32	15	6	9	10	10	12	22	4	3	4	4	4	146	
Nombre de Greffiers	13	37	19	6	10	8	10	13	16	11	5	9	4	6	167	
Ratio juge/Greffiers	1,18	1,16	1,27	1	1,11	0,8	1	1,08	0,73	2,75	1,67	2,25	1	1,5	1,14	
Habitants (Population estimée en 2012) couverts par TPI	1 300 357	972 418	526 255	714 023	656 137	752 834	318 548	992 289	1 196 196	327 911	420724	362985	256068	479669	9 276 414	
Ratio Juge/Habitants	118214,31	30388,05	35083,65	119003,84	72904,13	75283,37	31854,82	82690,74	54372,53	81977,75	140241,43	90746,27	64016,98	119917,33	63537,08	
Ratio Greffier/Habitants	100027,49	26281,56	27697,62	119003,84	65613,72	94104,22	31854,82	76329,91	74762,24	29810,09	84144,86	40331,67	64016,98	79944,89	55547,39	
Ratio Affaires/Population	0	0,02	0,01	0	0,01	0,01	0,02	0,01	0,01	0	0	0	0	0	0,01	
Ratio Juge /Affaires	550,45	647,94	363,33	287,33	1032,22	737,9	511,3	433,75	450,55	371,5	302,33	173,25	262	0	513,67	
Stock des dossiers civils en début d'année	2769	9674	1893	258	5898	816	686	1387	2711	1	0	0	0	0	26093	
Stock des dossiers correctionnels en début d'année	809	1547	728	148	796	539	544	386	846	0	0	0	0	0	6343	
Stock des dossiers en début d'année (toutes matières confondues)	3578	11221	2621	406	6694	1355	1230	1773	3557	1	0	0	0	0	32436	
Nouveaux dossiers en matière civile	1727	7040	1716	996	1590	5778	3213	2351	4655	1238	676	408	903	0	32291	

Les indicateurs	Valeurs par TPI														
	Abomey	Cotonou	Abomey-Calavi	Kandi	Lokossa	Natitingou	Ouidah	Parakou	Porto-Novo	Allada	Aplahoué	Pobè	Savalou	Djougou	Ensemble
Nouveaux dossiers en matière correctionnelle	750	2473	1113	322	1006	246	670	1081	1700	247	231	285	145	0	10269
Nouveaux dossiers (toutes matières confondues)	2477	9513	2829	1318	2596	6024	3883	3432	6355	1485	907	693	1048	0	42560
Volume des affaires pendantes en matière civile	4496	16714	3609	1254	7488	6594	3899	3738	7366	1239	676	408	903	0	58384
Volume des affaires pendantes en matière correctionnelle	1559	4020	1841	470	1802	785	1214	1467	2546	247	231	285	145	0	16612
Volume des affaires pendantes (toutes matières confondues)	6055	20734	5450	1724	9290	7379	5113	5205	9912	1486	907	693	1048	0	74996
Dossiers vidés en matière civile	2281	5782	917	1001	1401	1781	2425	2519	4007	551	376	243	698	0	23982
Dossiers vidés en matière correctionnelle	882	2806	1288	317	819	415	753	997	1608	155	32	222	83	0	10377
Dossiers vidés (toutes matières confondues)	3163	8588	2205	1318	2220	2196	3178	3516	5615	706	408	465	781	0	34359
Taux moyen de dossiers vidés en matière civile	50,73%	34,59%	25,41%	79,82%	18,71%	27,01%	62,20%	67,39%	54,40%	44,47%	55,62%	59,56%	77,30%	#DIV/0!	41,08%
Taux moyen de dossiers vidés en matière correctionnelle	56,57%	69,80%	69,96%	67,45%	45,45%	52,87%	62,03%	67,96%	63,16%	62,75%	13,85%	77,89%	57,24%	#DIV/0!	62,47%
Dossiers vidés au Fond en matière civile	2131	4717	643	1000	1314	1781	2389	2513	3759	551	376	243	698	0	22115

Les indicateurs	Valeurs par TPI														
	Abomey	Cotonou	Abomey-Calavi	Kandi	Lokossa	Natitingou	Ouidah	Parakou	Porto-Novo	Allada	Aplahoué	Pobè	Savalou	Djougou	Ensemble
Dossiers vidés au Fond en matière correctionnelle	837	2519	1112	308	707	389	742	945	1535	155	32	222	83	0	9586
Dossiers vidés au Fond (toutes les matières)	2968	7236	1755	1308	2021	2170	3131	3458	5294	706	408	465	781	0	31701
Taux moyen de dossiers vidés au Fond en matière civile	47,40%	28,22%	17,82%	79,74%	17,55%	27,01%	61,27%	67,23%	51,03%	44,47%	55,62%	59,56%	77,30%	#DIV/0!	37,88%
Taux moyen de dossiers vidés au Fond en matière correctionnelle	53,69%	62,66%	60,40%	65,53%	39,23%	49,55%	61,12%	64,42%	60,29%	62,75%	13,85%	77,89%	57,24%	#DIV/0!	57,71%
Taux moyen de dossiers vidés (toutes matières confondues)	52,24%	41,42%	40,46%	76,45%	23,90%	29,76%	62,16%	67,55%	56,65%	47,51%	44,98%	67,10%	74,52%	#DIV/0!	45,81%
Taux moyen de dossiers vidés au Fond (toutes matières confondues)	49,02%	34,90%	32,20%	75,87%	21,75%	29,41%	61,24%	66,44%	53,41%	47,51%	44,98%	67,10%	74,52%	#DIV/0!	42,27%
Dossiers frappés d'appel en matière civile	56	211	62	13	10	2	36	36	0	0	0	0	0	0	426
Dossiers frappés d'appel en matière correctionnelle	55	360	289	60	90	185	41	332	0	0	0	0	0	0	1412

Les indicateurs	Valeurs par TPI														
	Abomey	Cotonou	Abomey-Calavi	Kandi	Lokossa	Natitingou	Ouidah	Parakou	Porto-Novo	Allada	Aplahoué	Pobè	Savalou	Djougou	Ensemble
Taux de dossiers frappés d'appel en matière civile	2,46%	3,65%	6,76%	1,30%	0,71%	0,11%	1,48%	1,43%	0,00%	0,00%	0,00%	0,00%	0,00%	#DIV/0!	1,78%
Taux de dossiers frappés d'appel en matière correctionnelle	6,24%	12,83%	22,44%	18,93%	10,99%	44,58%	5,44%	33,30%	0,00%	0,00%	0,00%	0,00%	0,00%	#DIV/0!	13,61%
Taux de variation du stock des affaires pendantes en matière civile	132,08%	82,13%	53,44%	100,50%	88,11%	30,82%	75,47%	107,15%	86,08%	44,51%	55,62%	59,56%	77,30%	#DIV/0!	74,27%
Taux de variation du stock des affaires pendantes en matière correctionnelle	117,60%	113,47%	115,72%	98,45%	81,41%	168,70%	112,39%	92,23%	94,59%	62,75%	13,85%	77,89%	57,24%	#DIV/0!	101,05%
Taux de variation du stock des dossiers (toutes matières confondues)	127,69%	90,28%	77,94%	100,00%	85,52%	36,45%	81,84%	102,45%	88,36%	47,54%	44,98%	67,10%	74,52%	#DIV/0!	80,73%
Ratio rotation du stock des dossiers en matière civile	0,51	0,35	0,25	0,8	0,19	0,27	0,62	0,67	0,54	0,44	0,56	0,6	0,77	#DIV/0!	0,41
Ratio rotation du stock des dossiers en matière correctionnelle	0,57	0,7	0,7	0,67	0,45	0,53	0,62	0,68	0,63	0,63	0,14	0,78	0,57	#DIV/0!	0,62
Ratio rotation du stock des dossiers (toutes matières confondues)	52,24%	41,42%	40,46%	76,45%	23,90%	29,76%	62,16%	67,55%	56,65%	47,51%	44,98%	67,10%	74,52%	#DIV/0!	45,81%

Notons que le TPI de Djougou n'a pas fonctionné en 2012

Tableau 10 : Situation des Cours d'appel au 31 décembre 2012

Les indicateurs		Valeurs par Cour d'appel			Ensemble
		Cotonou	Abomey	Parakou	
Nombre de juges	Siège	10	5	4	19
	Parquet	3	2	2	7
Nombre total de juges		13	7	6	26
Nombre de Greffiers		5	5	2	12
Ratio Juge/Greffiers		0,38	0,71	0,33	0,46
Ratio Juge/Affaires		317,77	149,00	88,50	219,42
Taux de complétude de la base des données		80,00%	92,31%	100,00%	92,11%
Stock des dossiers civils en début d'année		2554	400	169	3123
Stock des dossiers correctionnels en début d'année		595	509	93	1197
Stock des dossiers en début d'année (toutes matières confondues)		3149	909	262	4320
Nouveaux dossiers en matière civile		648	85	50	783
Nouveaux dossiers en matière correctionnelle		334	49	219	602
Nouveaux dossiers (toutes matières confondues)		982	134	269	1385
Volume des affaires pendantes en matière civile		3202	485	219	3906
Volume des affaires pendantes en matière correctionnelle		929	558	312	1799

Les indicateurs	Valeurs par Cour d'appel			Ensemble
	Cotonou	Abomey	Parakou	
Volume des affaires pendantes (toutes matières confondues)	4131	1043	531	5705
Dossiers vidés en matière civile	173	36	20	229
Dossiers vidés en matière correctionnelle	261	366	138	765
Dossiers vidés (toutes matières confondues)	434	402	158	994
Taux moyen de dossiers vidés en matière civile	5,40%	7,42%	9,13%	5,86%
Taux moyen de dossiers vidés en matière correctionnelle	28,09%	65,59%	44,23%	42,52%
Dossiers vidés au Fond (arrêts au fond) en matière civile	172	34	20	226
Dossiers vidés au Fond (arrêts au fond) en matière correctionnelle	169	34	138	341
Dossiers vidés au Fond (arrêts au fond) toutes matières confondues	341	68	158	567
Taux moyen de dossiers vidés au Fond en matière civile	5,37%	7,01%	9,13%	5,79%
Taux moyen de dossiers vidés au Fond en matière correctionnelle	18,19%	6,09%	44,23%	18,95%
Taux moyen de dossiers vidés (toutes matières confondues)	10,51%	38,54%	29,76%	17,42%
Taux moyen de dossiers vidés au Fond (toutes matières confondues)	8,25%	6,52%	29,76%	9,94%
Les pourvois en cassation	0	0	6	6
Taux de dossiers frappés d'appel	0,00%	0,00%	3,80%	1,06%
Taux de variation du volume de stock des affaires pendantes en matière civile	26,70%	42,35%	40,00%	29,25%
Taux de variation du volume de stock des affaires pendantes en matière correctionnelle	78,14%	746,94%	63,01%	127,08%

Les indicateurs	Valeurs par Cour d'appel			Ensemble
	Cotonou	Abomey	Parakou	
Taux de variation du volume de stock des dossiers (toutes matières confondues)	44,20%	300,00%	58,74%	71,77%
Ratio rotation du stock des dossiers en matière civile	0,05	0,07	0,09	0,06
Ratio rotation du stock des dossiers en matière correctionnelle	0,28	0,66	0,44	0,43
Ratio rotation du stock des dossiers (toutes matières confondues)	10,51%	38,54%	29,76%	17,42%

Tableau 11 : Les indicateurs de la population carcérale du Bénin au 31 décembre 2012

Les indicateurs	Valeurs par prison civile									Ensemble
	Abomey	Cotonou	Kandi	Lokossa	Natitingou	Ouidah	Parakou	Porto-Novo	Akpro-misséréte	
Capacité d'accueil	200	600	150	160	300	150	300	500	1000	3360
Inculpés	739	1116	174	328	357	203	365	491	282	4055
Prévenus	194	797	24	102	17	31	57	136	0	1358
Condamnés	142	295	132	104	164	140	178	220	436	1811
Total détenus	1075	2208	330	534	538	374	600	847	718	7224
Condamnés/capacité d'accueil	0,71	0,49	0,88	0,65	0,55	0,93	0,59	0,44	0,44	0,54
Détenus en attente de jugement/condamnés	6,57	6,48	1,50	4,13	2,28	1,67	2,37	2,85	0,65	2,99
Détenus en attente de jugement/capacité d'accueil	4,67	3,19	1,32	2,69	1,25	1,56	1,41	1,25	0,28	1,61
Taux d'occupation	537,50%	368,00%	220,00%	333,75%	179,33%	249,33%	200,00%	169,40%	71,80%	215,00%

JUSTICE CIVILE EN 2012

Définition

La justice civile ne juge pas des infractions. Elle s'occupe de régler les **litiges** entre particuliers, ou particuliers et commerçants. Ces litiges peuvent concerner le divorce, les difficultés nées de la location d'un appartement, les sommes prêtées non remboursées, etc.

Le juge ne prononce pas de peine, mais il tranche le problème de droit qui lui est soumis en appliquant essentiellement les règles du Code Civil et d'autres règles plus spécifiques à certains domaines, celui de la consommation par exemple. Il dit qui a raison et qui a tort, et peut condamner un justiciable à verser des **sommes qu'il doit**, **à exécuter une obligation à laquelle il s'était engagé**, ou **à verser à la partie adverse des dommages-intérêts**.

Il organise certaines situations conflictuelles soumises à son arbitrage: fixation de la résidence des enfants et attribution du droit de visite ou d'hébergement en cas de mésentente des parents en instance de divorce par exemple.

La faute civile : est qualifié de civil tout conflit né entre deux personnes ou entre un particulier et un commerçant. Ces conflits peuvent être d'ordre familial comme le mariage, d'ordre filial comme les successions, ou engendrés par des transactions tels que les contrats de vente.

La justice intervient dans le règlement de ces conflits pour amener chaque citoyen à respecter ses engagements.

Activité civile des tribunaux de première instance

IV- ACTIVITES DES TRIBUNAUX DE PREMIERE INSTANCE EN MATIERE CIVILE

En matière civile, le taux de dossiers vidés par juridiction est compris entre **18,71%** et **79,82%**, soit une moyenne nationale de **41,08%**. Kandi est le TPI qui a enregistré le plus fort taux contrairement à Lokossa dont le taux est de **17,55%**. Exceptionnellement, la branche « Etat civil » est l'entité de la matière civile qui a engrangé **28438** dossiers comme volume d'affaire. Les TPI de Natitingou, de Cotonou, de Porto-Novo, de Ouidah, d'Abomey et d'Allada en sont les grands pourvoyeurs d'affaires avec respectivement 5639, 3620, 3108, 2830, 1181 et 1008 affaires.

En matière traditionnelle, le taux de dossiers vidés par juridiction est compris entre de 0,00% et 44,32%, avec une moyenne nationale s'établissant à **12,54%**.

En matière commerciale, le TPI de Cotonou concentre le plus grand nombre de volume d'affaires soit 881 dossiers suivi du TPI d'Abomey Calavi et de Parakou avec respectivement 136 dossiers et 31 dossiers.

En matière sociale, la moyenne par juridiction varie de **0,00%** à **89,25%** avec une moyenne nationale s'établissant à **25,37%**.

Dans l'ensemble, il y a eu des interjections d'appel par rapport aux jugements rendus dans les matières civiles. Ainsi, c'est surtout dans les matières « Traditionnelle », « Civile moderne et commerciale » et « Sociale » que des appels ont été enregistrés avec des taux qui varient entre **0,00%** et **6,76%**.

1- Activités de la Présidences au niveau des tribunaux de première instance

Tableau 12 : Tableau de bord des activités de la Présidence par Tribunal de Première Instance au 31 décembre 2012

Rubriques	Valeurs par Présidence														Ensemble
	Abomey	Cotonou	Abomey - Calavi	Kandi	Lokossa	Natitingou	Ouidah	Parakou	Porto-Novo	Allada	Aplahoué	Pobè	Savalou	Djougou	
Ordonnance sur Requête	39	926	105	10	0	0	34	37	92	9					1252
Saisie arrêt sur salaire	13	0	305	0	0	0	0	0	0						318
Autorisation d'inscription au registre d'état civil	393			0	0	0	2341	0	0	998					3732
Ordonnance d'Injonction de payer	3	276	40		0			0	28	1					348
Ordonnance de tutelle et de prise en charge	34		12	1	11	0		0	37						95
Acte de notoriété	0			0	0	0		162	0						162
Ordonnance de désignation de liquidateur des biens	1229	168		0	85	62	68	0	0	32					1644
Ordonnance de conciliation et de non conciliation	39		6	0	4	0		0	0						49
Homologation	3		238	20	3			0	0						264
Rectification d'acte d'état civil	149		33	0	315	0	0	0	0						497
Annulation d'acte de naissance	1229		689	0	954	0	618	0	0						3490
Ordonnance d'exécution	7	0	19	0	0	0	16	2	16						60
Ordonnance administratives	8	118	27	17	66	22	9	12	27	9					315

2- Activités des chambres d' « Homologations des Procès-verbaux de Conseil de Famille »

Tableau 13 : Taux de dossiers vidés en matière " Homologation Procès-Verbaux de Conseil de Famille" TPI au 31 décembre 2012

Les indicateurs	Valeurs par TPI														Ensemble
	Abomey	Cotonou	Abomey-Calavi	Kandi	Lokossa	Natitingou	Ouidah	Parakou	Porto-Novo	Allada	Aplahoué	Pobè	Savalou	Djougou	
Stock des dossiers en début d'année			1	8			0	18	34				0		61
Nouveaux dossiers			9	11			58	9	276				61		424
Dossiers vidés			3	4			36	17	212				28		300
Taux de dossiers vidés			30,00%	21,05%			62,07%	62,96%	68,39%				45,90%		61,86%

Tableau 14 : Taux de dossiers vidés au fond (JAF), en matière " HPVCF" par TPI au 31 décembre 2012

Les indicateurs	Valeurs par TPI														Ensemble
	Abomey	Cotonou	Abomey-Calavi	Kandi	Lokossa	Natitingou	Ouidah	Parakou	Porto-Novo	Allada	Aplahoué	Pobè	Savalou	Djougou	
Stock des dossiers en début d'année			1	8			0	18	34				0		61
Nouveaux dossiers			9	11			58	9	276				61		424
Dossiers vidés au Fond			3	4			36	17	198				28		286
Taux de dossiers vidés au fond			30,00%	21,05%			62,07%	62,96%	63,87%				45,90%		58,97%

3- Activités des chambres " Etat des personnes "

Tableau 15 : Taux de dossiers vidés en matière Etat des personnes (Divorces, Autres et Etat des personnes), par TPI au 31 décembre 2012

Les indicateurs	Valeurs par TPI														Ensemble
	Abomey	Cotonou	Abomey-Calavi	Kandi	Lokossa	Natitingou	Ouidah	Parakou	Porto-Novo	Allada	Aplahoué	Pobè	Savalou	Djougou	
Stock des dossiers en début d'année	188	924	102	8	3903	105	0	790	269	0			0		6289
Nouveaux dossiers	103	962	176	11	1196	71	61	2175	572	10			61		5398
Dossiers vidés	41	488	73	4	1310	1	44	2425	601	0			28		5015
Taux de dossiers vidés	14,09%	25,87%	26,26%	21,05%	25,69%	0,57%	72,13%	81,79%	71,46%	0,00%			45,90%		42,91%

Tableau 16 : Taux de dossiers vidés au fond (JAF) en matière Etat des personnes (Divorces, Autres et Etat des personnes), par TPI au 31 décembre 2012

Les indicateurs	Valeurs par TPI														Ensemble
	Abomey	Cotonou	Abomey-Calavi	Kandi	Lokossa	Natitingou	Ouidah	Parakou	Porto-Novo	Allada	Aplahoué	Pobè	Savalou	Djougou	
Stock des dossiers en début d'année	188	924	102	8	3903	105	0	790	269	0			0		6289
Nouveaux dossiers	103	962	176	11	1196	71	61	2175	572	10			61		5398
Dossiers vidés au Fond	41	475	63	4	1239	1	41	2425	541	0			28		4858
Taux de dossiers vidés au Fond	14,09%	25,19%	22,66%	21,05%	24,30%	0,57%	67,21%	81,79%	64,33%	0,00%			45,90%		41,57%

4- Activités des chambres "Etat civil"

Tableau 17 : Taux des dossiers vidés en matière « 'Etat civil » par TPI, au 31 décembre 2012

Les indicateurs	Valeurs par TPI														Ensemble
	Abomey	Cotonou	Abomey-Calavi	Kandi	Lokossa	Natitingou	Ouidah	Parakou	Porto-Novo	Allada	Aplahoué	Pobè	Savalou	Djougou	
Stock des dossiers en début d'année	1534	2779	584	123		395	243		1798	0	0	0	0		7456
Nouveaux dossiers	1181	3620	966	853		5639	2830		3108	1008	640	344	793		20982
Dossiers vidés	1993	3001	522	854		1686	2267		2890	550	376	241	670		15050
Taux de dossiers vidés	73,41%	46,90%	33,68%	87,50%		27,94%	73,77%		58,91%	54,56%	58,75%	70,06%	84,49%		52,92%

Tableau 18 : Taux des dossiers vidés au fond (JAF) en matière « Etat civil » par TPI au 31 décembre 2012

Les indicateurs	Valeurs par TPI														Ensemble
	Abomey	Cotonou	Abomey-Calavi	Kandi	Lokossa	Natitingou	Ouidah	Parakou	Porto-Novo	Allada	Aplahoué	Pobè	Savalou	Djougou	
Stock des dossiers en début d'année	1534	2779	584	123		395	243		1798	0	0	0	0		7456
Nouveaux dossiers	1181	3620	966	853		5639	2830		3108	1008	640	344	793		20982
Dossiers vidés au Fond	1990	2935	522	854		1686	2246		2791	550	376	241	670		14861
Taux de dossiers vidés au Fond	73,30%	45,87%	33,68%	87,50%		27,94%	73,09%		56,89%	54,56%	58,75%	70,06%	84,49%		52,26%

5- Activités des chambres Civiles modernes

Tableau 19 : Taux de dossiers vidés en « Référé civil » par TPI au 31 décembre 2012

Les indicateurs	Valeurs par TPI														Ensemble
	Abomey	Cotonou	Abomey-Calavi	Kandi	Lokossa	Natitingou	Ouidah	Parakou	Porto-Novo	Allada	Aplahoué	Pobè	Savalou	Djougou	
Stock des dossiers en début d'année	11	1048				32	17	22	0	1					1177
Nouveaux dossiers	22	645				2	22	7	69	10					777
Dossiers vidés	9	493				2	24	4	40	1					573
Taux de dossiers vidés	27,27%	29,12%				5,88%	61,54%	13,79%	57,97%	9,09%					29,32%

Tableau 20 : Taux de dossiers vidés au fond (JAF) en « Référé civil » par TPI au 31 décembre 2012

Les indicateurs	Valeurs par TPI														Ensemble
	Abomey	Cotonou	Abomey-Calavi	Kandi	Lokossa	Natitingou	Ouidah	Parakou	Porto-Novo	Allada	Aplahoué	Pobè	Savalou	Djougou	
Stock des dossiers en début d'année	11	1048				32	17	22	0	1					1177
Nouveaux dossiers	22	645				2	22	7	69	10					777
Dossiers vidés au Fond	9	408				2	20	4	32	1					476
Taux de dossiers vidés au Fond	27,27%	24,10%				5,88%	51,28%	13,79%	46,38%	9,09%					24,36%

Tableau 21 : Taux de dossiers vidés en matière « civile moderne Fond » par TPI au 31 décembre 2012

Les indicateurs	Valeurs par TPI														Ensemble
	Abomey	Cotonou	Abomey-Calavi	Kandi	Lokossa	Natitingou	Ouidah	Parakou	Porto-Novo	Allada	Aplahoué	Pobè	Savalou	Djougou	
Stock des dossiers en début d'année	69	2351			40	127	23	139	110	0		0			2859
Nouveaux dossiers	18	774			41	0	26	16	134	2		4			1015
Dossiers vidés	10	985			8	9	18	24	130	0		0			1184
Taux de dossiers vidés	11,49%	31,52%			9,88%	7,09%	36,73%	15,48%	53,28%	0,00%		0,00%			30,56%

Tableau 22 : Taux de dossiers vidés au fond (JAF) en matière « civile moderne Fond », par TPI au 31 décembre 2012

Les indicateurs	Valeurs par TPI														Ensemble
	Abomey	Cotonou	Abomey-Calavi	Kandi	Lokossa	Natitingou	Ouidah	Parakou	Porto-Novo	Allada	Aplahoué	Pobè	Savalou	Djougou	
Stock des dossiers en début d'année	69	2351			40	127	23	139	110	0		0			2859
Nouveaux dossiers	18	774			41	0	26	16	134	2		4			1015
Dossiers vidés au Fond	10	501			7	9	17	24	118	0		0			686
Taux de dossiers vidés au Fond	11,49%	16,03%			8,64%	7,09%	34,69%	15,48%	48,36%	0,00%		0,00%			17,71%

Tableau 23 : Taux moyen de dossiers vidés en matière « civile moderne », par les TPI au 31 décembre 2012

Les indicateurs	Valeurs par TPI														Ensemble
	Abomey	Cotonou	Abomey-Calavi	Kandi	Lokossa	Natitingou	Ouidah	Parakou	Porto-Novo	Allada	Aplahoué	Pobè	Savalou	Djougou	
Stock des dossiers en début d'année	80	3399			86	159	40	161	110	1		0			4036
Nouveaux dossiers	40	1419			41	2	48	23	203	12		4			1792
Dossiers vidés	19	1478			8	11	42	28	170	1		0			1757
Taux moyen de dossiers vidés	15,83%	30,68%			6,30%	6,83%	47,73%	15,22%	54,31%	7,69%		0,00%			30,15%

Tableau 24 : Taux moyen de dossiers vidés au fond en matière « civile moderne », par les TPI au 31 décembre 2012

Les indicateurs	Valeurs par TPI														Ensemble
	Abomey	Cotonou	Abomey-Calavi	Kandi	Lokossa	Natitingou	Ouidah	Parakou	Porto-Novo	Allada	Aplahoué	Pobè	Savalou	Djougou	
Stock des dossiers en début d'année	80	3399			86	159	40	161	110	1		0			4036
Nouveaux dossiers	40	1419			41	2	48	23	203	12		4			1792
Dossiers vidés au fond	19	909			7	11	37	28	150	1		0			1162
Taux moyen de dossiers vidés au fond	15,83%	18,87%			5,51%	6,83%	42,05%	15,22%	47,92%	7,69%		0,00%			19,94%

6- Activités des chambres Traditionnelles

Tableau 25 : Taux de dossiers vidés en matière « traditionnelle (Biens et Criés) » par les TPI au 31 décembre 2012

Les indicateurs	Valeurs par TPI														Ensemble
	Abomey	Cotonou	Abomey-Calavi	Kandi	Lokossa	Natitingou	Ouidah	Parakou	Porto-Novo	Allada	Aplahoué	Pobè	Savalou	Djougou	
Stock des dossiers en début d'année	786	872	1077	115	1848	141	399	379	500	0	0	0	0		6117
Nouveaux dossiers	368	311	558	32	353	44	216	132	496	207	36	57	49		2859
Dossiers vidés	74	348	308	56	51	82	34	39	134	0	0	0	0		1126
Taux de dossiers vidés	6,41%	29,42%	18,84%	38,10%	2,32%	44,32%	5,53%	7,63%	13,45%	0,00%	0,00%	0,00%	0,00%		12,54%

Tableau 26 : Taux de dossiers vidés au fond en matière « traditionnelle (Biens et Criés) » par les TPI en 2012

Les indicateurs	Valeurs par TPI														Ensemble
	Abomey	Cotonou	Abomey-Calavi	Kandi	Lokossa	Natitingou	Ouidah	Parakou	Porto-Novo	Allada	Aplahoué	Pobè	Savalou	Djougou	
Stock des dossiers en début d'année	786	872	1077	115	1848	141	399	379	500	0	0	0	0		6117
Nouveaux dossiers	368	311	558	32	353	44	216	132	496	207	36	57	49		2859
Dossiers vidés au Fond	67	102	44	55	45	82	27	34	79	0	0	0	0		535
Taux de dossiers vidés au Fond	5,81%	8,62%	2,69%	37,41%	2,04%	44,32%	4,39%	6,65%	7,93%	0,00%	0,00%	0,00%	0,00%		5,96%

7- Activités des chambres Commerciales

Tableau 27 : Taux de dossiers vidés en matière « commerciale Référé » par les TPI au 31 décembre 2012

Les indicateurs	Valeurs par TPI														Ensemble
	Abomey	Cotonou	Abomey-Calavi	Kandi	Lokossa	Natitingou	Ouidah	Parakou	Porto-Novo	Allada	Aplahoué	Pobè	Savalou	Djougou	
Stock des dossiers en début d'année	0	23	15									0			38
Nouveaux dossiers	12	20	6									3			41
Dossiers vidés	8	24	2									2			36
Taux de dossiers vidés	66,67%	55,81%	9,52%									66,67%			45,57%

Tableau 28 : Taux de dossiers vidés au fond en matière commerciale Référé par les TPI au 31 décembre 2012

Les indicateurs	TPI														Ensemble
	Abomey	Cotonou	Abomey-Calavi	Kandi	Lokossa	Natitingou	Ouidah	Parakou	Porto-Novo	Allada	Aplahoué	Pobè	Savalou	Djougou	
Stock des dossiers en début d'année	0	23	15									0			38
Nouveaux dossiers	12	20	6									3			41
Dossiers vidés au Fond	8	23	2									2			35
Taux de dossiers vidés au Fond	66,67%	53,49%	9,52%									66,67%			44,30%

Tableau 29 : Taux de dossiers vidés en matière « commerciale Fond » par les TPI au 31 décembre 2012

Les indicateurs	Valeurs par TPI														Ensemble
	Abomey	Cotonou	Abomey-Calavi	Kandi	Lokossa	Natitingou	Ouidah	Parakou	Porto-Novo	Allada	Aplahoué	Pobè	Savalou	Djougou	
Stock des dossiers en début d'année	0	548	114			2	4	31							699
Nouveaux dossiers	3	290	1			5	0	0							299
Dossiers vidés	0	217	9			1	2	1							230
Taux de dossiers vidés	0,00%	25,89%	7,83%			14,29%	50,00%	3,23%							23,05%

Tableau 30 : Taux de dossiers vidés au fond en matière commerciale Fond par les TPI au 31 décembre 2012

Les indicateurs	Valeurs par TPI														Ensemble
	Abomey	Cotonou	Abomey-Calavi	Kandi	Lokossa	Natitingou	Ouidah	Parakou	Porto-Novo	Allada	Aplahoué	Pobè	Savalou	Djougou	
Stock des dossiers en début d'année	0	548	114			2	4	31							699
Nouveaux dossiers	3	290	1			5	0	0							299
Dossiers vidés au Fond	0	105	9			1	2	1							118
Taux de dossiers vidés au Fond	0,00%	12,53%	7,83%			14,29%	50,00%	3,23%							11,82%

Tableau 31 : Taux moyen de dossiers vidés en matière commerciale, par les TPI au 31 décembre 2012

Les indicateurs	Valeurs par TPI														Ensemble
	Abomey	Cotonou	Abomey-Calavi	Kandi	Lokossa	Natitingou	Ouidah	Parakou	Porto-Novo	Allada	Aplahoué	Pobè	Savalou	Djougou	
Stock des dossiers en début d'année	0	571	129			2	4	31				0			737
Nouveaux dossiers	15	310	7			5	0	0				3			340
Dossiers vidés	8	241	11			1	2	1				2			266
Taux moyen de dossiers vidés	53,33%	27,36%	8,09%			14,29%	50,00%	3,23%				66,67%			24,70%

Tableau 32 : Taux moyen de dossiers vidés au fond en matière commerciale, par les TPI au 31 décembre 2012

Les indicateurs	Valeurs par TPI														Ensemble
	Abomey	Cotonou	Abomey-Calavi	Kandi	Lokossa	Natitingou	Ouidah	Parakou	Porto-Novo	Allada	Aplahoué	Pobè	Savalou	Djougou	
Stock des dossiers en début d'année	0	571	129			2	4	31				0			737
Nouveaux dossiers	15	310	7			5	0	0				3			340
Dossiers vidés au fond	8	128	11			1	2	1				2			153
Taux moyen de dossiers vidés au fond	53,33%	14,53%	8,09%			14,29%	50,00%	3,23%				66,67%			14,21%

8- Activités des chambres Sociales

Tableau 33 : Taux de dossiers vidés en matière sociale (PV de non conciliation) par les TPI au 31 décembre 2012

Les indicateurs	Valeurs par TPI														Ensemble
	Abomey	Cotonou	Abomey-Calavi	Kandi	Lokossa	Natitingou	Ouidah	Parakou	Porto-Novo	Allada	Aplahoué	Pobè	Savalou	Djougou	
Stock des dossiers en début d'année	181	1128		4	61	14		8		0					1396
Nouveaux dossiers	20	408		89	0	17		12		1					547
Dossiers vidés	146	223		83	32	0		9		0					493
Taux de dossiers vidés	72,64%	14,52%		89,25%	52,46%	0,00%		45,00%		0,00%					25,37%

Tableau 34 : Taux de dossiers vidés au fond en matière sociale (PV de non conciliation) par les TPI au 31 décembre 2012

Les indicateurs	Valeurs par TPI														Ensemble
	Abomey	Cotonou	Abomey-Calavi	Kandi	Lokossa	Natitingou	Ouidah	Parakou	Porto-Novo	Allada	Aplahoué	Pobè	Savalou	Djougou	
Stock des dossiers en début d'année	181	1128		4	61	14		8		0					1396
Nouveaux dossiers	20	408		89	0	17		12		1					547
Dossiers vidés au Fond	6	165		83	23	0		8		0					287
Taux de dossiers vidés au Fond	2,99%	10,74%		89,25%	37,70%	0,00%		40,00%		0,00%					14,77%

Tableau 35 : Taux moyen de dossiers vidés en matière civile (HPVCF, Etat civil, Etat des personnes, traditionnelle, civile moderne, commerciale et sociale), par les TPI au 31 décembre 2012

Les indicateurs	Valeurs par TPI														Ensemble
	Abomey	Cotonou	Abomey-Calavi	Kandi	Lokossa	Natitingou	Ouidah	Parakou	Porto-Novo	Allada	Aplahoué	Pobè	Savalou	Djougou	
Stock des dossiers en début d'année	2769	9674	1893	258	5898	816	686	1387	2711	1	0	0	0		26093
Nouveaux dossiers	1727	7040	1716	996	1590	5778	3213	2351	4655	1238	676	408	903		32291
Dossiers vidés	2281	5782	917	1001	1401	1781	2425	2519	4007	551	376	243	698		23982
Taux moyen de dossiers vidés	50,73%	34,59%	25,41%	79,82%	18,71%	27,01%	62,20%	67,39%	54,40%	44,47%	55,62%	59,56%	77,30%		41,08%

Tableau 36 : Taux moyen de dossiers vidés au fond en matière civile (HPVCF, Etat civil, Etat des personnes, traditionnelle, civile moderne, commerciale et sociale) par les TPI au 31 décembre 2012

Les indicateurs	Valeurs par TPI														Ensemble
	Abomey	Cotonou	Abomey-Calavi	Kandi	Lokossa	Natitingou	Ouidah	Parakou	Porto-Novo	Allada	Aplahoué	Pobè	Savalou	Djougou	
Stock des dossiers en début d'année	2769	9674	1893	258	5898	816	686	1387	2711	1	0	0	0		26093
Nouveaux dossiers	1727	7040	1716	996	1590	5778	3213	2351	4655	1238	676	408	903		32291
Dossiers vidés au fond	2131	4717	643	1000	1314	1781	2389	2513	3759	551	376	243	698		22115
Taux moyen de dossiers vidés au fond	47,40%	28,22%	17,82%	79,74%	17,55%	27,01%	61,27%	67,23%	51,03%	44,47%	55,62%	59,56%	77,30%		37,88%

9- Les appels et oppositions dans les matières civiles

Tableau 37 : Les appels et oppositions dans les matières civiles au 31 décembre 2012

Les indicateurs	Valeurs par TPI														Ensemble
	Abomey	Cotonou	Abomey-Calavi	Kandi	Lokossa	Natitingou	Ouidah	Parakou	Porto-Novo	Allada	Aplahoué	Pobè	Savalou	Djougou	
Les appels en matière traditionnelle et criés	29	44	50	10	10	2	28	13							186
Les appels en matières civile moderne et commerciale	15	37	0	2	0	0	6	15							75
Les appels en matières Etat des personnes	3	0	12	0	0	0	2	0							17
Les appels en matière sociale	9	130	0	1	0	0	0	8							148
Ensemble	56	211	62	13	10	2	36	36							426

Statistiques non disponibles pour les TPI Porto-Novo,

Activité civile dans les cours d'appel

V- ACTIVITES DES COURS D'APPEL EN MATIERE CIVILE

La cour d'appel, juridiction de droit commun et de second degré, est compétente pour connaître de tous les jugements rendus par les tribunaux de première instance de son ressort et contre lesquels les parties au procès ont interjeté appel.

Il existe trois cours d'appel en République du Bénin à savoir :

1. La cour d'appel de Cotonou dont relèvent les tribunaux de première instance de Cotonou, de Porto-Novo, d'Abomey-Calavi, d'Allada, de Pobè et de Ouidah.
2. La cour d'appel de Parakou ayant dans son ressort les tribunaux de première instance de Parakou, de Kandi, de Djougou et de Natitingou.
3. La cour d'appel d'Abomey qui recouvre les tribunaux de première instance d'Abomey, d'Aplahoué, de Savalou et de Lokossa.

Conformément à l'article 61 de la loi n°2001-37 du 27 Août 2002 portant organisation judiciaire en République du Bénin, chaque cour d'appel comprend, pour faire face aux litiges en matière civile, au moins :

- Une chambre civile moderne et sociale ;
- Une chambre administrative ;
- Une chambre de droit traditionnel ;
- Une chambre des comptes ;
- Une chambre commerciale.

Les chambres administratives et celles des comptes ne sont pas encore fonctionnelles au niveau de ces juridictions. Pour cette raison, le point des activités que présentent les tableaux ci-dessous ne les ont pas pris en compte.

Au 31 décembre 2012, le point des activités des Cours d'appel se présentent ainsi qui suit : au niveau des Présidences près les cours d'appel, les statistiques montrent qu'un seul examen ou test a été organisé pour les Officiers de Police Judiciaire sous

la supervision de la Cour d'appel de Cotonou, les autres Cours d'appel n'en n'ont pas connu.

Dans les matières civiles, les Cours d'appel, ont réalisés globalement un taux de **5,86%** de dossiers vidés. La Cour d'appel de Parakou est en tête avec **9,13%**, suivie de la Cour d'appel d'Abomey avec **7,42%** de dossiers vidés. Mais une observation, matière par matière, montre la Cour d'appel d'Abomey avec **49,12%** de taux de dossiers vidés en matière civile moderne, Parakou **15,79%** et Cotonou **2,80%**. En la matière commerciale, seulement la cour d'appel de Cotonou est à **2,68%** avec un volume d'affaire de (373) dossiers contre six (06) pour Parakou et zéro (00) pour Abomey.

En matière sociale, Abomey est en tête avec **36,36%** de taux de dossiers vidés avec un volume d'affaires de 22 dossiers, ce qui est loin de celui de Cotonou 302 dossiers et 54 pour Parakou.

1. Activités de la Présidence des cours d'appel

Tableau 38 : Activités de la Présidence des Cours d'appel au 31 décembre 2012

Indicateurs		Valeurs par Cour d'appel			Ensemble
		Cotonou	Abomey	Parakou	
Ordonnances sur requêtes		42	2	2	46
Ordonnances administratives		35	17	15	67
Ordonnances d'exécution		26	17	1	44
Examens et tests Auxiliaires de justice recrutés	Officiers de Police judiciaire	1	0	0	1
	Notaires	0	0	0	0
	Huissiers de justice	0	0	0	0
	Commissaires-priseurs	0	0	0	0
Inspections des juridictions de première Instance organisées		0	0	0	0

1- La matière civile Traditionnelle (Biens et Etat des personnes)

Tableau 39: Taux de dossiers vidés par les chambres traditionnelles des Cours d'appel au 31 décembre 2012

Les indicateurs	Valeurs par Cour d'appel			Ensemble
	Cotonou	Abomey	Parakou	
Stock des dossiers en début d'année	891	353	82	1326
Nouveaux dossiers	205	53	20	278
Dossiers vidés	73	0	7	80
Taux de dossiers vidés	6,66%	0,00%	6,86%	4,99%

Tableau 40 : Taux de dossiers vidés au fond (arrêts au fond) par les chambres traditionnelles (Personnes et biens) des Cours d'appel au 31 décembre 2012

Les indicateurs	Valeurs par Cour d'appel			Ensemble
	Cotonou	Abomey	Parakou	
Stock des dossiers en début d'année	891	353	82	1326
Nouveaux dossiers	205	53	20	278
Dossiers vidés au fond (arrêts au fond)	73	0	7	80
Taux de dossiers vidés au fond (arrêts au fond)	6,66%	0,00%	6,86%	4,99%

2- La matière Civile moderne

Tableau 41 : Taux de dossiers vidés par les chambres civiles modernes Référé des Cours d'appel au 31 décembre 2012

Les indicateurs	Valeurs par Cour d'appel			Ensemble
	Cotonou	Abomey	Parakou	
Stock des dossiers en début d'année	520	8	3	531
Nouveaux dossiers	112	6	4	122
Dossiers vidés	16	9	1	26
Taux de dossiers vidés	2,53%	64,29%	14,29%	3,98%

Tableau 42 : Taux de dossiers vidés au fond (arrêts au fond) par les chambres civiles modernes Référé des Cours d'appel au 31 décembre 2012

Les indicateurs	Valeurs par Cour d'appel			Ensemble
	Cotonou	Abomey	Parakou	
Stock des dossiers en début d'année	520	8	3	531
Nouveaux dossiers	112	6	4	122
Dossiers vidés au fond (arrêts au fond)	16	9	1	26
Taux de dossiers vidés au fond (arrêts au fond)	2,53%	64,29%	14,29%	3,98%

Tableau 43 : Taux de dossiers vidés par les chambres civiles modernes Fond des Cours d'appel au 31 décembre 2012

Les indicateurs	Valeurs par Cour d'appel			Ensemble
	Cotonou	Abomey	Parakou	
Stock des dossiers en début d'année	589	28	33	650
Nouveaux dossiers	210	15	17	242
Dossiers vidés	24	19	8	51
Taux de dossiers vidés	3,00%	44,19%	16,00%	5,72%

Tableau 44 : Taux de dossiers vidés au fond (arrêts au fond) par les chambres civiles modernes Fond des Cours d'appel au 31 décembre 2012

Les indicateurs	Valeurs par Cour d'appel			Ensemble
	Cotonou	Abomey	Parakou	
Stock des dossiers en début d'année	589	28	33	650
Nouveaux dossiers	210	15	17	242
Dossiers vidés au fond (arrêts au fond)	23	17	8	48
Taux de dossiers vidés au fond (arrêts au fond)	2,88%	39,53%	16,00%	5,38%

Tableau 45 : Taux moyen de dossiers vidés par les chambres civiles modernes des Cours d'appel au 31 décembre 2012

Les indicateurs	Cour d'appel			Ensemble
	Cotonou	Abomey	Parakou	
Stock des dossiers en début d'année	1109	36	36	1181
Nouveaux dossiers	322	21	21	364
Dossiers vidés	40	28	9	77
Taux de dossiers vidés	2,80%	49,12%	15,79%	4,98%

Tableau 46 : Taux moyen de dossiers vidés au fond (arrêts au fond) par les chambres civiles modernes des Cours d'appel au 31 décembre 2012

Les indicateurs	Cour d'appel			Ensemble
	Cotonou	Abomey	Parakou	
Stock des dossiers en début d'année	1109	36	36	1181
Nouveaux dossiers	322	21	21	364
Dossiers vidés au fond	39	26	9	74
Taux de dossiers vidés au fond	2,73%	45,61%	15,79%	4,79%

3- La matière Commerciale

Tableau 47 : Taux de dossiers vidés par les chambres commerciales Référé des Cours d'appel au 31 décembre 2012

Les indicateurs	Valeurs par Cour d'appel			Ensemble
	Cotonou	Abomey	Parakou	
Stock des dossiers en début d'année				
Nouveaux dossiers				
Dossiers vidés				
Taux de dossiers vidés				

Statistiques non disponibles

Tableau 48 : Taux de dossiers vidés au fond (arrêts au fond) par les chambres commerciales Référé des Cours d'appel au 31 décembre 2012

Les indicateurs	Valeurs par Cour d'appel			Ensemble
	Cotonou	Abomey	Parakou	
Stock des dossiers en début d'année				
Nouveaux dossiers				
Dossiers vidés au fond (arrêts au fond)				
Taux de dossiers vidés au fond (arrêts au fond)				

Statistiques non disponibles

Tableau 49 : Taux de dossiers vidés par les chambres « commerciales Fond » des Cours d'appel au 31 décembre 2012

Les indicateurs	Valeurs par Cour d'appel			Ensemble
	Cotonou	Abomey	Parakou	
Stock des dossiers en début d'année	339		6	345
Nouveaux dossiers	34		0	34
Dossiers vidés	10		0	10
Taux de dossiers vidés	2,68%		0,00%	2,64%

Tableau 50 : Taux de dossiers vidés au fond (arrêts au fond) par les chambres « commerciales Fond » des Cours d'appel au 31 décembre 2012

Les indicateurs	Valeurs par Cour d'appel			Ensemble
	Cotonou	Abomey	Parakou	
Stock des dossiers en début d'année	339		6	345
Nouveaux dossiers	34		0	34
Dossiers vidés au fond (arrêts au fond)	10		0	10
Taux de dossiers vidés au fond (arrêts au fond)	2,68%		0,00%	2,64%

Tableau 51 : Taux moyen de dossiers vidés par les chambres commerciales des Cours d'appel au 31 décembre 2012

Les indicateurs	Cour d'appel			Ensemble
	Cotonou	Abomey	Parakou	
Stock des dossiers en début d'année	339		6	345
Nouveaux dossiers	34		0	34
Dossiers vidés	10		0	10
Taux de dossiers vidés	2,68%		0,00%	2,64%

Tableau 52: Taux moyen de dossiers vidés au fond (arrêts au fond) par les chambres commerciales des Cours d'appel au 31 décembre 2012

Les indicateurs	Cour d'appel			Ensemble
	Cotonou	Abomey	Parakou	
Stock des dossiers en début d'année	339		6	345
Nouveaux dossiers	34		0	34
Dossiers vidés au fond (arrêts au fond)	10		0	10
Taux de dossiers vidés au fond (arrêts au fond)	2,68%		0,00%	2,64%

4- La matière Sociale

Tableau 53 : Taux de dossiers vidés par les chambres sociales des Cours d'appel au 31 décembre 2012

Les indicateurs	Valeurs par Cour d'appel			Ensemble
	Cotonou	Abomey	Parakou	
Stock des dossiers en début d'année	215	11	45	271
Nouveaux dossiers	87	11	9	107
Dossiers vidés	50	8	4	62
Taux de dossiers vidés	16,56%	36,36%	7,41%	16,40%

Tableau 54 : Taux de dossiers vidés au fond (arrêts au fond) par les chambres sociales des Cours d'appel au 31 décembre 2012

Les indicateurs	Valeurs par Cour d'appel			Ensemble
	Cotonou	Abomey	Parakou	
Stock des dossiers en début d'année	215	11	45	271
Nouveaux dossiers	87	11	9	107
Dossiers vidés au fond (arrêts au fond)	50	8	4	62
Taux de dossiers vidés au fond (arrêts au fond)	16,56%	36,36%	7,41%	16,40%

Tableau 55 : Taux moyen de dossiers vidés en matière civile par les Cours d'appel au 31 décembre 2012

Les indicateurs	Cour d'appel			Ensemble
	Cotonou	Abomey	Parakou	
Stock des dossiers en début d'année	2554	400	169	3123
Nouveaux dossiers	648	85	50	783
Dossiers vidés	173	36	20	229
Taux de dossiers vidés	5,40%	7,42%	9,13%	5,86%

Tableau 56 : Taux moyen de dossiers vidés au fond (arrêts au fond) en matière civile par les Cours d'appel au 31 décembre 2012

Les indicateurs	Cour d'appel			Ensemble
	Cotonou	Abomey	Parakou	
Stock des dossiers en début d'année	2554	400	169	3123
Nouveaux dossiers	648	85	50	783
Dossiers vidés au fond (arrêts au fond)	172	34	20	226
Taux de dossiers vidés au fond (arrêts au fond)	5,37%	7,01%	9,13%	5,79%

Tableau 57 : Les pourvois en cassation au 31 décembre 2012

Les indicateurs	Valeurs par Cour d'appel			Ensemble
	Cotonou	Abomey	Parakou	
Pourvois en cassation			6	6

JUSTICE PENALE EN 2012

Définition

La justice pénale est chargée de juger et punir les infractions à la loi. Une infraction est une action répréhensible, prévue et réprimée par une loi pénale. Celui qui la commet est jugé par la justice pénale et encourt une peine d'amende, une peine de prison ou une peine de substitution.

Les infractions sont classées en trois catégories :

Les plus graves sont les crimes passibles d'être connus par les Cours d'assises, ensuite viennent les délits, jugés par le Tribunal Correctionnel, puis les contraventions. Il existe cinq (05) classes de contraventions suivant la peine d'amende encourue. Les 4 premières classes sont jugées par la Juridiction de Proximité, la 5e classe par le Tribunal de Police.

La faute pénale :

Toute enfreinte à la loi est qualifiée de pénale quand elle porte atteinte à l'ordre public établi ou à la quiétude des citoyens et de leurs biens. Ces fautes sont désignées dans le langage juridique comme « infractions » et sont disposées dans le Code pénal. Elles sont classées par degré de gravité en trois catégories à savoir : les contraventions qui se traduisent dans les faits par les excès de vitesse...

Ensuite, il y a les délits qui sont plus graves que les premiers et qui se traduisent dans les faits par les vols, les harcèlements.

Enfin, il y a les crimes, c'est-à-dire toute faute qui a engendré la mort de personne qu'elle soit commise consciemment ou inconsciemment. En langage juridique, on parle d'homicide volontaire ou involontaire.

Activité pénale dans les tribunaux de première instance

VI- ACTIVITES DES TRIBUNAUX DE PREMIERE INSTANCE EN MATIERE PENALE

Les tribunaux de première instance sont institués pour connaître les litiges en premier ressort. En matière pénale, l'action publique est mise en mouvement par le ministère public, composé de magistrats du parquet qui ont reçu une habilitation de la loi ou par la partie lésée. En effet, en présence d'une plainte, ou informé d'un fait paraissant délictuel, le ministère public en saisit l'officier de police judiciaire compétent pour enquête avec arrestation éventuelle des présumés auteurs. Lorsque les procès-verbaux d'enquête préliminaire lui sont transmis et que les présumés auteurs lui sont déférés, le ministère public peut classer sans suite pour des raisons d'opportunité et mettre les intéressés en liberté. S'il décide de poursuivre, il choisit entre la procédure de flagrance (FD), de citation directe (CD) et de l'information judiciaire.

Dans le cadre de l'exercice de leur fonction, les TPI ont mené diverses activités. Ainsi, les données statistiques du ministère public sauf celles des TPI d'Allada, d'Aplahoué et de Pobè révèlent qu'au cours de l'année 2012, le volume des plaintes et procès-verbaux d'enquête préliminaire enregistrés est de **24604** dont **7525** sont orientés en flagrant délit (FD), **2405** en citation directe (CD) et **159** en simple police.

En ce qui concerne les activités des cabinets d'instructions, on distingue les dossiers en instance au niveau des parquets et les dossiers au niveau des cabinets d'instructions.

Pour ce qui est des dossiers en instance au niveau des parquets, on enregistre un nombre de **2318** dossiers au début de l'année, pour un taux global de **38,48%** dossiers revenus du Parquet après règlement définitif. De même, il faut noter que sur un volume d'affaires de **12937** dossiers enregistrés par les cabinets d'instruction au cours de l'année, seulement **2339** ont été clôturés, soit un taux moyen de **15,31%** de rendement.

En matière correctionnelle, sur **16612** dossiers enregistrés, on en dénombre **6384** en citation directe, **9542** en flagrant délit, **526** en simple police et **255** dossiers pour enfants soit une moyenne de **62,47%** de dossiers vidés. Notons que les cellules vides observées en simple police au niveau des tableaux n°66 et n°67 sont dues au faits que ces TPI prennent les audiences de simple police et de citation directe

ensemble, les informations en simple police se retrouvent donc avec les données de la matière citation directe.

Par ailleurs, à l'exception des TPI Porto-Novo, Abomey-Calavi, Allada, Aplahoué, Pobè, Savalou et Djougou (*appels et oppositions non disponibles*), tous les TPI ont enregistrés des appels par rapport aux jugements rendus en matière correctionnelle.

Les TPI de Cotonou, d'Abomey-Calavi et de Parakou qui fond respectivement **18,83%**, **22,44%** et **33,30%** des jugements rendus au fond en matière correctionnelle.

1- Les Parquets d'instance

Tableau 58 : Activité des Parquets près les tribunaux de première instance au 31 décembre 2012

Rubriques	Valeurs par Parquet d'instance														Ensemble
	Abomey	Cotonou	Abomey - Calavi	Kandi	Lokossa	Natitingou	Ouidah	Parakou	Porto-Novo	Allada	Aplahoué	Pobè	Savalou	Djougou	
PV et Plaintes reçus au cours de la période	2417	8172	3698	445	2067	380	982	1854	4121	NA	NA	NA	468		24604
Flagrant délit	823	2456	1046	208	605	165	103	810	1177				132		7525
Citation directe	228	380	311	29	203	41	592	113	415				93		2405
Simple police	10	20	26	3	19	4	0	0	75				2		159
RI	332	574	204	66	167	53	77	248	249				18		1988
CL SS	355	2163	390	34	147	19	0	108	588				95		3899
PV et Plaintes en instance	49	713	53	6	109	0	4	0	227				0		1161
TE	620	1866	1668	99	817	98	206	575	1390				128		7467

2- Les Cabinets d'instruction

Tableau 59 : Activité entre les Parquets d'instance et les cabinets d'instruction au 31 décembre 2012

Les indicateurs	Valeurs par TPI														Ensemble
	Abomey	Cotonou	Abomey-Calavi	Kandi	Lokossa	Natitingou	Ouidah	Parakou	Porto-Novo	Allada	Aplahoué	Pobè	Savalou	Djougou	
Stock de dossiers en règlement définitif au Parquet au début de l'année	530	929	44	97	71	29	31	491	96	0			0		2318
Dossiers transmis en règlement définitif	226	1127	162	145	122	172	123	253	71	18			19		2438
Dossiers revenus du Parquet après règlement définitif	43	1084	55	157	97	85	100	154	41	4			10		1830
Taux de dossiers revenus du Parquet après règlement définitif	5,69%	52,72%	26,70%	64,88%	50,26%	42,29%	64,94%	20,70%	24,55%	22,22%	NA	NA	52,63%		38,48%
Ordonnances de non-lieu enregistrées	12	294	13	74	8	34	31	35	32	0					533

Tableau 60 : Taux de dossiers clôturés par les cabinets d'instruction au 31 décembre 2012

Les indicateurs	Valeurs par TPI														Ensemble
	Abomey	Cotonou	Abomey-Calavi	Kandi	Lokossa	Natitingou	Ouidah	Parakou	Porto-Novo	Allada	Aplahoué	Pobè	Savalou	Djougou	
Stock des dossiers en début d'année	1628	4318	206	266	464	573	235	1425	276	0			0		9391
Ouvertures	337	464	256	103	128	137	128	278	101	45			52		2029
Dossiers clôturés	91	899	69	203	93	77	117	142	143	0			0		1834
Taux de dossiers clôturés	4,63%	18,80%	14,94%	55,01%	15,71%	10,85%	32,23%	8,34%	37,93%	0,00%	NA	NA	0,00%		16,06%

Tableau 61 : Taux de dossiers clôturés par les cabinets d'instruction pour mineurs au 31 décembre 2012

Les indicateurs	Valeurs par TPI														Ensemble
	Abomey	Cotonou	Abomey-Calavi	Kandi	Lokossa	Natitingou	Ouidah	Parakou	Porto-Novo	Allada	Aplahoué	Pobè	Savalou	Djougou	
Stock des dossiers en début d'année	176	525	43	33	39	35	8	172	173	0					1204
Ouvertures	35	50	32	24	31	10	19	63	34	15					313
Dossiers clôturés	65	296	24	31	41	2	9	4	33	0					505
Taux de dossiers clôturés	30,81%	51,48%	32,00%	54,39%	58,57%	4,44%	33,33%	1,70%	15,94%	0,00%	NA	NA	NA		33,29%

3- Les chambres correctionnelles

Tableau 62 : Taux de dossiers vidés en Flagrant délit par les TPI au 31 décembre 2012

Les indicateurs	Valeurs par TPI														Ensemble
	Abomey	Cotonou	Abomey-Calavi	Kandi	Lokossa	Natitingou	Ouidah	Parakou	Porto-Novo	Allada	Aplahoué	Pobè	Savalou	Djougou	
Stock des dossiers en début d'année	340	494	342	56	125	158	114	54	381	0	0	0	0		2064
Nouveaux dossiers	641	1933	785	213	592	246	368	872	1100	170	220	193	145		7478
Dossiers vidés	816	1643	971	224	587	340	421	876	1244	155	32	193	71		7573
Taux de dossiers vidés	83,18%	67,70%	86,16%	83,27%	81,87%	84,16%	87,34%	94,60%	84,00%	91,18%	14,55%	100,00%	48,97%		79,36%

Tableau 63 : Taux de dossiers vidés au fond en Flagrant délit par les TPI au 31 décembre 2012

Les indicateurs	Valeurs par TPI														Ensemble
	Abomey	Cotonou	Abomey-Calavi	Kandi	Lokossa	Natitingou	Ouidah	Parakou	Porto-Novo	Allada	Aplahoué	Pobè	Savalou	Djougou	
Stock des dossiers en début d'année	340	494	342	56	125	158	114	54	381	0	0	0	0		2064
Nouveaux dossiers	641	1933	785	213	592	246	368	872	1100	170	220	193	145		7478
Dossiers vidés au Fond	811	1633	894	218	570	339	417	854	1226	155	32	193	71		7413
Taux de dossiers vidés au Fond	82,67%	67,28%	79,33%	81,04%	79,50%	83,91%	86,51%	92,22%	82,78%	91,18%	14,55%	100,00%	48,97%		77,69%

Tableau 64 : Taux de dossiers vidés en Citation directe par les TPI au 31 décembre 2012

Les indicateurs	Valeurs par TPI														Ensemble
	Abomey	Cotonou	Abomey-Calavi	Kandi	Lokossa	Natitingou	Ouidah	Parakou	Porto-Novo	Allada	Aplahoué	Pobè	Savalou	Djougou	
Stock des dossiers en début d'année	469	999	341	86	637	358	394	323	328	0	0	0	0		3935
Nouveaux dossiers	83	498	273	79	380	0	279	209	411	59	11	77	90		2449
Dossiers vidés	47	1080	244	91	207	73	294	120	176	0	0	18	11		2361
Taux de dossiers vidés	8,51%	72,14%	39,74%	55,15%	20,35%	20,39%	43,68%	22,56%	23,82%	0,00%	0,00%	23,38%	12,22%		36,98%

Tableau 65 : Taux de dossiers vidés au fond en Citation directe par les TPI au 31 décembre 2012

Les indicateurs	Valeurs par TPI														Ensemble
	Abomey	Cotonou	Abomey-Calavi	Kandi	Lokossa	Natitingou	Ouidah	Parakou	Porto-Novo	Allada	Aplahoué	Pobè	Savalou	Djougou	
Stock des dossiers en début d'année	469	999	341	86	637	358	394	323	328	0	0	0	0		3935
Nouveaux dossiers	83	498	273	79	380	0	279	209	411	59	11	77	90		2449
Dossiers vidés au Fond	7	878	186	88	112	49	293	91	128	0	0	18	11		1861
Taux de dossiers vidés au Fond	1,27%	58,65%	30,29%	53,33%	11,01%	13,69%	43,54%	17,11%	17,32%	0,00%	0,00%	23,38%	12,22%		29,15%

Tableau 66 : Taux de dossiers vidés en Simple police par les TPI au 31 décembre 2012

Les indicateurs	Valeurs par TPI														Ensemble
	Abomey	Cotonou	Abomey-Calavi	Kandi	Lokossa	Natitingou	Ouidah	Parakou	Porto-Novo	Allada	Aplahoué	Pobè	Savalou	Djougou	
Stock des dossiers en début d'année			35	6	27		25	9	131	0		0	0		233
Nouveaux dossiers			41	30	3		13	0	168	18		15	5		293
Dossiers vidés			49	2	3		32	1	175	0		11	1		274
Taux de dossiers vidés			64,47%	5,56%	10,00%		84,21%	11,11%	58,53%	0,00%		73,33%	20,00%		52,09%

Tableau 67 : Taux de dossiers vidés au fond en Simple police par les TPI au 31 décembre 2012

Les indicateurs	Valeurs par TPI														Ensemble
	Abomey	Cotonou	Abomey-Calavi	Kandi	Lokossa	Natitingou	Ouidah	Parakou	Porto-Novo	Allada	Aplahoué	Pobè	Savalou	Djougou	
Stock des dossiers en début d'année			35	6	27		25	9	131	0		0	0		233
Nouveaux dossiers			41	30	3		13	0	168	18		15	5		293
Dossiers vidés au Fond			8	2	3		26	0	168	0		11	1		219
Taux de dossiers vidés au Fond			10,53%	5,56%	10,00%		68,42%	0,00%	56,19%	0,00%		73,33%	20,00%		41,63%

4- Tribunal pour enfants

Tableau 68 : Taux de dossiers vidés en matière de tribunal pour enfants par les TPI au 31 décembre 2012

Les indicateurs	Valeurs par TPI														Ensemble
	Abomey	Cotonou	Abomey-Calavi	Kandi	Lokossa	Natitingou	Ouidah	Parakou	Porto-Novo	Allada	Aplahoué	Pobè	Savalou	Djougou	
Stock des dossiers en début d'année	0	54	10		7	23	11		6						111
Nouveaux dossiers	26	42	14		31	0	10		21						144
Dossiers vidés	19	83	24		22	2	6		13						169
Taux de dossiers vidés	73,08%	86,46%	100,00%		57,89%	8,70%	28,57%		48,15%						66,27%

Tableau 69 : Taux de dossiers vidés au fond en matière de tribunal pour enfants par les TPI au 31 décembre 2012

Les indicateurs	Valeurs par TPI														Ensemble
	Abomey	Cotonou	Abomey-Calavi	Kandi	Lokossa	Natitingou	Ouidah	Parakou	Porto-Novo	Allada	Aplahoué	Pobè	Savalou	Djougou	
Stock des dossiers en début d'année	0	54	10		7	23	11		6						111
Nouveaux dossiers	26	42	14		31	0	10		21						144
Dossiers vidés au Fond	19	8	24		22	1	6		13						93
Taux de dossiers vidés au Fond	73,08%	8,33%	100,00%		57,89%	4,35%	28,57%		48,15%						36,47%

Tableau 70 : Taux moyen de dossiers vidés en matière correctionnelle, par les TPI au 31 décembre 2012

Les indicateurs	Valeurs par TPI														Ensemble
	Abomey	Cotonou	Abomey-Calavi	Kandi	Lokossa	Natitingou	Ouidah	Parakou	Porto-Novo	Allada	Aplahoué	Pobè	Savalou	Djougou	
Stock des dossiers en début d'année	809	1547	728	148	796	539	544	386	846	0	0	0	0		6343
Nouveaux dossiers	750	2473	1113	322	1006	246	670	1081	1700	247	231	285	145		10269
Dossiers vidés	882	2806	1288	317	819	415	753	997	1608	155	32	222	83		10377
Taux moyen de dossiers vidés	56,57%	69,80%	69,96%	67,45%	45,45%	52,87%	62,03%	67,96%	63,16%	62,75%	13,85%	77,89%	57,24%		62,47%

Tableau 71 : Taux moyen de dossiers vidés au fond en matière correctionnelle, par les TPI au 31 décembre 2012

Les indicateurs	Valeurs par TPI														Ensemble
	Abomey	Cotonou	Abomey-Calavi	Kandi	Lokossa	Natitingou	Ouidah	Parakou	Porto-Novo	Allada	Aplahoué	Pobè	Savalou	Djougou	
Stock des dossiers en début d'année	809	1547	728	148	796	539	544	386	846	0	0	0	0		6343
Nouveaux dossiers	750	2473	1113	322	1006	246	670	1081	1700	247	231	285	145		10269
Dossiers vidés au fond	837	2519	1112	308	707	389	742	945	1535	155	32	222	83		9586
Taux moyen de dossiers vidés au fond	53,69%	62,66%	60,40%	65,53%	39,23%	49,55%	61,12%	64,42%	60,29%	62,75%	13,85%	77,89%	57,24%		57,71%

5- Appels et oppositions en matière correctionnelle

Tableau 72 : Les appels et oppositions en matière correctionnelle au 31 décembre 2012

Les indicateurs	Valeurs par TPI														Ensemble
	Abomey	Cotonou	Abomey-Calavi	Kandi	Lokossa	Natitingou	Ouidah	Parakou	Porto-Novo	Allada	Aplahoué	Pobè	Savalou	Djougou	
Les appels en matière correctionnelle	55	360	289	60	90	185	41	332	0	0					1412

Tableau 73 : Taux moyen de dossiers vidés (toutes les matières) par les TPI au 31 décembre 2012

Les indicateurs	Valeurs par TPI														Ensemble
	Abomey	Cotonou	Abomey-Calavi	Kandi	Lokossa	Natitingou	Ouidah	Parakou	Porto-Novo	Allada	Aplahoué	Pobè	Savalou	Djougou	
Stock des dossiers en début d'année	3578	11221	2621	406	6694	1355	1230	1773	3557	1	0	0	0		32436
Nouveaux dossiers	2477	9513	2829	1318	2596	6024	3883	3432	6355	1485	907	693	1048		42560
Dossiers vidés	3163	8588	2205	1318	2220	2196	3178	3516	5615	706	408	465	781		34359
Taux moyen de dossiers vidés	52,24%	41,42%	40,46%	76,45%	23,90%	29,76%	62,16%	67,55%	56,65%	47,51%	44,98%	67,10%	74,52%		45,81%

Tableau 74 : Taux moyen de dossiers vidés au fond (toutes les matières) par les TPI au 31 décembre 2012

Les indicateurs	Valeurs par TPI														Ensemble
	Abomey	Cotonou	Abomey-Calavi	Kandi	Lokossa	Natitingou	Ouidah	Parakou	Porto-Novo	Allada	Aplahoué	Pobè	Savalou	Djougou	
Stock des dossiers en début d'année	3578	11221	2621	406	6694	1355	1230	1773	3557	1	0	0	0		32436
Nouveaux dossiers	2477	9513	2829	1318	2596	6024	3883	3432	6355	1485	907	693	1048		42560
Dossiers vidés au fond	2968	7236	1755	1308	2021	2170	3131	3458	5294	706	408	465	781		31701
Taux moyen de dossiers vidés au fond	49,02%	34,90%	32,20%	75,87%	21,75%	29,41%	61,24%	66,44%	53,41%	47,51%	44,98%	67,10%	74,52%		42,27%

Activité pénale des cours d'appel

VII- ACTIVITES DES COURS D'APPEL EN MATIERE PENALE

La cour d'appel, juridiction de droit commun et de second degré, est compétente pour connaître de tous les jugements rendus par les tribunaux de première instance de son ressort et contre lesquels les parties au procès ont interjeté appel matière civile.

Il existe trois cours d'appel en République du Bénin à savoir :

4. la Cour d'appel de Cotonou dont relèvent les tribunaux de première instance de Cotonou, de Porto-Novo, d'Abomey-Calavi, d'Allada, de Pobè et de Ouidah.
5. la Cour d'appel de Parakou ayant dans son ressort les tribunaux de première instance de Parakou, de Kandi, de Djougou et de Natitingou.
6. la Cour d'appel d'Abomey qui recouvre les tribunaux de première instance d'Abomey, d'Aplahoué, de Savalou et de Lokossa.

Les cours d'appel ont, entre autres pour mission, l'inspection des juridictions de première instance.

Les activités des Cours d'appel, au niveau des chambres d'accusation, au 31 décembre ont généré pour la plupart des cours d'appel des taux de dossiers vidés très faibles **4,81%** pour Abomey **8,75%** pour Parakou et un meilleur taux **69,23%** pour Cotonou, avec des volumes d'affaires respectifs **270**, **400** et **507** dossiers. Notons qu'aucune session d'assises n'a été tenue.

En matière correctionnelle, les Cours d'appel ont réalisé dans l'ensemble **42,52%** de taux de dossiers vidés avec un volume d'affaires de **1799** dossiers au cours de l'année.

1- Les chambres d'accusation

Tableau 75 : Taux de dossiers vidés par les chambres d'accusation des Cours d'appel au 31 décembre 2012

Les indicateurs	Valeurs par Cour d'appel			Ensemble
	Cotonou	Abomey	Parakou	
Stock des dossiers en début d'année	199	244	337	780
Nouveaux dossiers	308	26	63	397
Dossiers vidés	351	13	35	399
Taux de dossiers vidés	69,23%	4,81%	8,75%	33,90%

2- Les assises

Tableau 76 : Taux de dossiers vidés au cours des assises au 31 décembre 2012

Les indicateurs	Valeurs par Cour d'appel			Ensemble
	Cotonou	Abomey	Parakou	
Nombre de sessions tenues				
Nombre de dossiers inscrits				
Nombre de dossiers vidés				
Taux de dossiers vidés	NA	NA	NA	NA

Les cours d'appel n'ont pas tenu de sessions d'assise en 2012

3- Les chambres correctionnelles

Tableau 77 : Taux de dossiers vidés par les chambres correctionnelles des Cours d'appel au 31 décembre 2012

Les indicateurs	Valeurs par Cour d'appel			Ensemble
	Cotonou	Abomey	Parakou	
Stock des dossiers en début d'année	595	509	93	1197
Nouveaux dossiers	334	49	219	602
Dossiers vidés	261	366	138	765
Taux de dossiers vidés	28,09%	65,59%	44,23%	42,52%

Tableau 78 : Taux de dossiers vidés au fond (arrêts au fond) par les chambres correctionnelles des Cours d'appel au 31 décembre 2012

Les indicateurs	Valeurs par Cour d'appel			Ensemble
	Cotonou	Abomey	Parakou	
Stock des dossiers en début d'année	595	509	93	1197
Nouveaux dossiers	334	49	219	602
Dossiers vidés au fond (arrêts au fond)	169	34	138	341
Taux de dossiers vidés au fond (arrêts au fond)	18,19%	6,09%	44,23%	18,95%

Tableau 79 : Taux moyen de dossiers vidés (toutes les matières) par les cours d'appel au 31 décembre 2012

Les indicateurs	Valeurs par Cour d'appel			Ensemble
	Cotonou	Abomey	Parakou	
Stock des dossiers en début d'année	3149	909	262	4320
Nouveaux dossiers	982	134	269	1385
Dossiers vidés	434	402	158	994
Taux de dossiers vidés	10,51%	38,54%	29,76%	17,42%

Tableau 80 : Taux moyen de dossiers vidés au fond (toutes les matières) par les cours d'appel au 31 décembre 2012

Les indicateurs	Valeurs par Cour d'appel			Ensemble
	Cotonou	Abomey	Parakou	
Stock des dossiers en début d'année	3149	909	262	4320
Nouveaux dossiers	982	134	269	1385
Dossiers vidés au fond (arrêts au fond)	341	68	158	567
Taux de dossiers vidés au fond (arrêts au fond)	8,25%	6,52%	29,76%	9,94%

Les prisons civiles du Bénin

Population carcérale des majeurs

1. Effectif de la population carcérale des majeurs

Tableau 81 : Effectif total des détenus (mineurs et majeurs) au 31 décembre 2012

Les indicateurs	Valeurs par prison civile									Ensemble
	Abomey	Cotonou	Kandi	Lokossa	Natitingou	Ouidah	Parakou	Porto-Novo	Akpro-misséré	
Inculpés	739	1116	174	328	357	203	365	491	282	4055
Prévenus	194	797	24	102	17	31	57	136	0	1358
Condamnés	142	295	132	104	164	140	178	220	436	1811
Total détenus	1075	2208	330	534	538	374	600	847	718	7224

Tableau 82 : Effectif total des détenus majeurs (hommes et femmes) au 31 décembre 2012

Les indicateurs	Valeurs par prison civile									Ensemble
	Abomey	Cotonou	Kandi	Lokossa	Natitingou	Ouidah	Parakou	Porto-Novo	Akpro-misséré	
Inculpés majeurs	715	1090	155	326	352	197	347	482	282	3946
Prévenus majeurs	194	796	24	102	17	31	55	136	0	1355
Condamnés majeurs	142	295	132	104	164	140	178	220	436	1811
Total détenus majeurs	1051	2181	311	532	533	368	580	838	718	7112

Tableau 83 : Effectif des détenus femmes majeures au 31 décembre 2012

Les indicateurs	Valeurs par prison civile									Ensemble
	Abomey	Cotonou	Kandi	Lokossa	Natitingou	Ouidah	Parakou	Porto-Novo	Akpro-misséré	
Femmes Inculpés	72	71	3	11	26	10	4	43	1	241
Femmes Prévenus	7	31	4	2	1	0	2	5	0	52
Femmes Condamnés	10	28	3	4	1	4	6	10	0	66
Total détenus	89	130	10	17	28	14	12	58	1	359

Tableau 84 : Effectif des détenus hommes majeurs au 31 décembre 2012

Les indicateurs	Valeurs par prison civile									Ensemble
	Abomey	Cotonou	Kandi	Lokossa	Natitingou	Ouidah	Parakou	Porto-Novo	Akpro-misséréti	
Inculpés	643	1019	152	315	326	187	343	439	281	3705
Prévenus	187	765	20	100	16	31	53	131	0	1303
Condamnés	132	267	129	100	163	136	172	210	436	1745
Total détenus	962	2051	301	515	505	354	568	780	717	6753

Population carcérale des mineurs

Commentaire

Au 31 décembre 2012, l'effectif des détenus mineurs enregistrés dans l'ensemble des prisons civiles s'établit à **112**, soit **07** filles et **105** garçons.

En ce qui concerne le statut de ces détenus mineurs, il faut préciser qu'aucun mineur n'est condamné alors que **109** sont inculpés et **03** sont prévenus. La plupart des filles en détention dans les prisons civiles du Bénin sont des inculpés, une (**01**) seule a le statut de prévenue.

Par rapport à la situation par prison, Akpro-Misséréité est la seule prison civile n'ayant pas enregistré de détenus mineurs. L'effectif le plus élevé en matière de détention des mineurs est enregistré à la prison civile de Cotonou (**27**) mineurs suivi de la prison civile d'Abomey (**24**) mineurs. L'effectif le moins élevé est noté à la prison civile de Lokossa (**02**) mineurs.

Il faut remarquer que la moitié des filles détenues, soit (**03**) sur (**07**) est enregistré à la prison civile de Cotonou. Au niveau des garçons par contre, les prisons civiles de Cotonou, d'Abomey et de Parakou affichent les effectifs élevés, **24**, **23**, et **20** mineurs.

2. Effectif de la population carcérale des mineurs

Tableau 85 : Effectif total des détenus mineurs au 31 décembre 2012

Les indicateurs	Valeurs par prison civile									Ensemble
	Abomey	Cotonou	Kandi	Lokossa	Natitingou	Ouidah	Parakou	Porto-Novo	Akpro-misséréété	
Mineurs inculpés	24	26	19	2	5	6	18	9	0	109
Mineurs prévenus	0	1	0	0	0	0	2	0	0	3
Mineurs condamnés	0	0	0	0	0	0	0	0	0	0
Total détenus mineurs	24	27	19	2	5	6	20	9	0	112

Tableau 86 : Effectif des détenus filles mineures, au 31 décembre 2012

Les indicateurs	Valeurs par prison civile									Ensemble
	Abomey	Cotonou	Kandi	Lokossa	Natitingou	Ouidah	Parakou	Porto-Novo	Akpro-misséréété	
Mineurs filles inculpées	1	2	2	0	0	0	0	1	0	6
Mineurs filles prévenues	0	1	0	0	0	0	0	0	0	1
Mineurs filles condamnées	0	0	0	0	0	0	0	0	0	0
Total détenus	1	3	2	0	0	0	0	1	0	7

Tableau 87 : Effectif des détenus garçons mineurs, au 31 décembre 2012

Les indicateurs	Valeurs par prison civile									Ensemble
	Abomey	Cotonou	Kandi	Lokossa	Natitingou	Ouidah	Parakou	Porto-Novo	Akpro-misséréété	
Mineurs garçons inculpés	23	24	17	2	5	6	18	8	0	103
Mineurs garçons prévenus	0	0	0	0	0	0	2	0	0	2
Mineurs garçons condamnés	0	0	0	0	0	0	0	0	0	0
Total détenus	23	24	17	2	5	6	20	8	0	105

Les indicateurs de la population carcérale au Bénin

3. Les indicateurs sur la population carcérale du Bénin au 31 décembre 2012

Au 31 décembre 2012, l'effectif des détenus de l'ensemble des prisons civiles du Bénin est de **7224** détenus toutes catégories confondues, pour une capacité d'accueil totale de **3360** places, soit un taux d'occupation de **215, 00%**. Le taux d'occupation le plus élevé est noté au niveau de la prison civile d'Abomey **537,5%** alors que le plus faible taux d'occupation est constaté au niveau de la prison civile d'Akpro-misséré (71,80%). Toutefois en terme absolue, la prison la plus peuplée du Bénin demeure celle de Cotonou avec un effectif de **2208** détenus. Cette surpopulation carcérale s'explique par une prépondérance des détenus en attente de jugement (inculpés + prévenus) par rapport aux condamnés comme le témoigne le ratio détenu en attente de jugement par rapport aux condamnés qui affiche une valeur de **2,99** pour l'ensemble des prisons. Ce ratio affiche sa valeur la plus élevée au niveau de la prison civile d'Abomey (**6,57**) et la plus faible valeur de l'indicateur s'observe au niveau de la prison civile d'Akpro-misséré (**0,65**).

Tableau 88 : Les indicateurs sur la population carcérale au 31 décembre 2012

Les indicateurs	Valeurs par prison civile									Ensemble
	Abomey	Cotonou	Kandi	Lokossa	Natitingou	Ouidah	Parakou	Porto-Novo	Akpro-misséréte	
Capacité d'accueil	200	600	150	160	300	150	300	500	1000	3360
Inculpés	739	1116	174	328	357	203	365	491	282	4055
Prévenus	194	797	24	102	17	31	57	136	0	1358
Condamnés	142	295	132	104	164	140	178	220	436	1811
Total détenus	1075	2208	330	534	538	374	600	847	718	7224
Condamnés/capacité d'accueil	0,71	0,49	0,88	0,65	0,55	0,93	0,59	0,44	0,44	0,54
Détenus en attente de jugement/condamnés	6,57	6,48	1,50	4,13	2,28	1,67	2,37	2,85	0,65	2,99
Détenus en attente de jugement/capacité d'accueil	4,67	3,19	1,32	2,69	1,25	1,56	1,41	1,25	0,28	1,61
Taux d'occupation	537,50%	368,00%	220,00%	333,75%	179,33%	249,33%	200,00%	169,40%	71,80%	215,00%

